



ผลการดำเนินโครงการ Multi Mentoring System ปีที่ 2 กลุ่ม MMS-2 ภาคกลาง

ระหว่างวันที่ 1 กรกฎาคม – 31 ธันวาคม 2562

สำนักงานคณะกรรมการส่งเสริมวิทยาศาสตร์
วิจัยและนวัตกรรม

วันที่ 6 กุมภาพันธ์ พ.ศ. 2563

ณ โรงแรมพูลแมน ขอนแก่น ราชา ออคิด



โค้ชตัวแทนมหาวิทยาลัย

มหาวิทยาลัยเกษตรศาสตร์



ศ.ดร.อุทัยรัตน์ ณ นคร



ศ.ดร.สาวิตรี ลิ้มทอง



ศ.ดร.ธีรภาพ เจริญวิริยะภาพ

มหาวิทยาลัยธรรมศาสตร์



ศ.ดร.ผดุงศักดิ์ รัตนเดโช

มหาวิทยาลัยเทคโนโลยีมหานคร



รศ.ดร.วิษณุ มีอยู่



ศ.กoolwadee มกราภิรมย์



ศ.ดร.สายชล เกตุษา



ผศ.ดร.วราภา มหากาญจนกุล

มหาวิทยาลัยสุโขทัยธรรมมาธิราช



ผศ.ดร.สังวรณ์ จัดกระโทก

มหาวิทยาลัยธุรกิจบัณฑิต



ผศ.ดร.ฉวีรัตน์ เมฆบัณฑิตกุล

วัตถุประสงค์



เพื่อสร้างกลไกการพัฒนาศักยภาพในการทำงานวิจัยของนักวิจัยรุ่นใหม่ มีความมุ่งมั่น
ทำวิจัยที่มีคุณภาพ สู่การเป็นนักวิจัยมืออาชีพ



พัฒนานักวิจัยรุ่นใหม่ให้สามารถทำงานวิจัยร่วมกับนักวิจัยพี่เลี้ยง (Mentor) และมีทักษะ
การวิจัยเป็นเครือข่าย

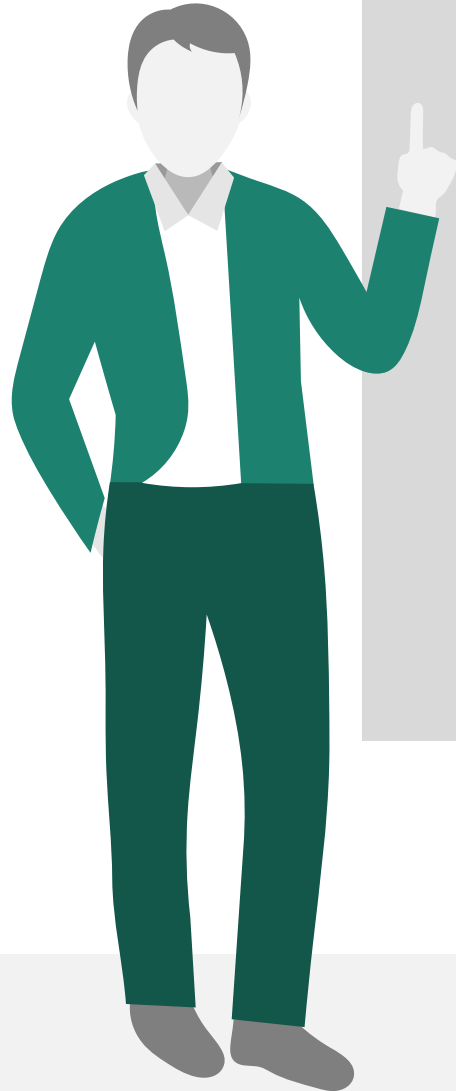


หาแนวทางหรือมาตรการช่วยผลักดันให้นักวิจัยรุ่นใหม่สามารถสิ้นสุดโครงการได้อย่างมี
ประสิทธิภาพ



สร้างกระบวนการติดตามและเร่งรัดโครงการวิจัยที่ดำเนินการล่าช้า ผ่านทีมโค้ชของ สกสว.
และมหาวิทยาลัย

ประเด็นนำเสนอผลการดำเนินโครงการ MMS-2 ภาคกลาง ปีที่ 2



1

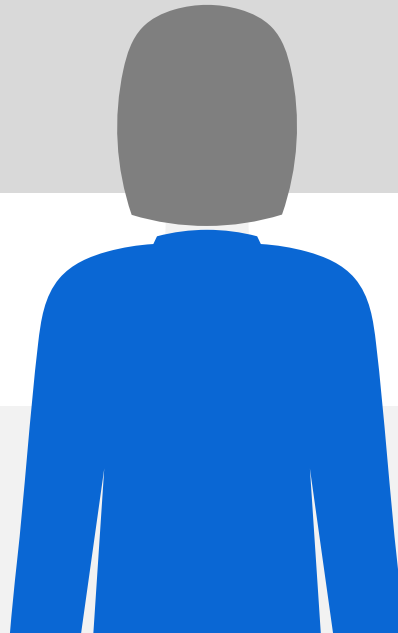
หลักสูตรการพัฒนานักวิจัยรุ่นใหม่และนักวิจัยพี่เลี้ยง

2

กระบวนการติดตามและประเมินผลการดำเนินโครงการทุนอาจารย์และนักวิจัยรุ่นใหม่

3

การทำงานร่วมกับมหาวิทยาลัย



1

หลักสูตรการพัฒนานักวิจัยรุ่นใหม่และนักวิจัยพี่เลี้ยง

Advanced Move

Basic Move

- การบริหารงานวิจัยสู่ผลลัพธ์และผลกระทบในเชิงจัดการงานวิจัย
- การสร้างทีมวิจัยและผลงานวิจัยที่มีผลกระทบสูง
- นักวิจัยรุ่นใหม่กับการพัฒนาประเทศ
- ระบบนักวิจัยที่ปรึกษาสำหรับนักวิจัยรุ่นใหม่ (Mentoring system)
- นักวิจัยพี่เลี้ยง : เข้มทิศนำทางชีวิตนักวิจัย
- เส้นทางการก้าวหน้าของอาจารย์ในมหาวิทยาลัย
- นโยบายการให้ทุนของแหล่งทุนต่างๆตามยุทธศาสตร์การวิจัยของประเทศ

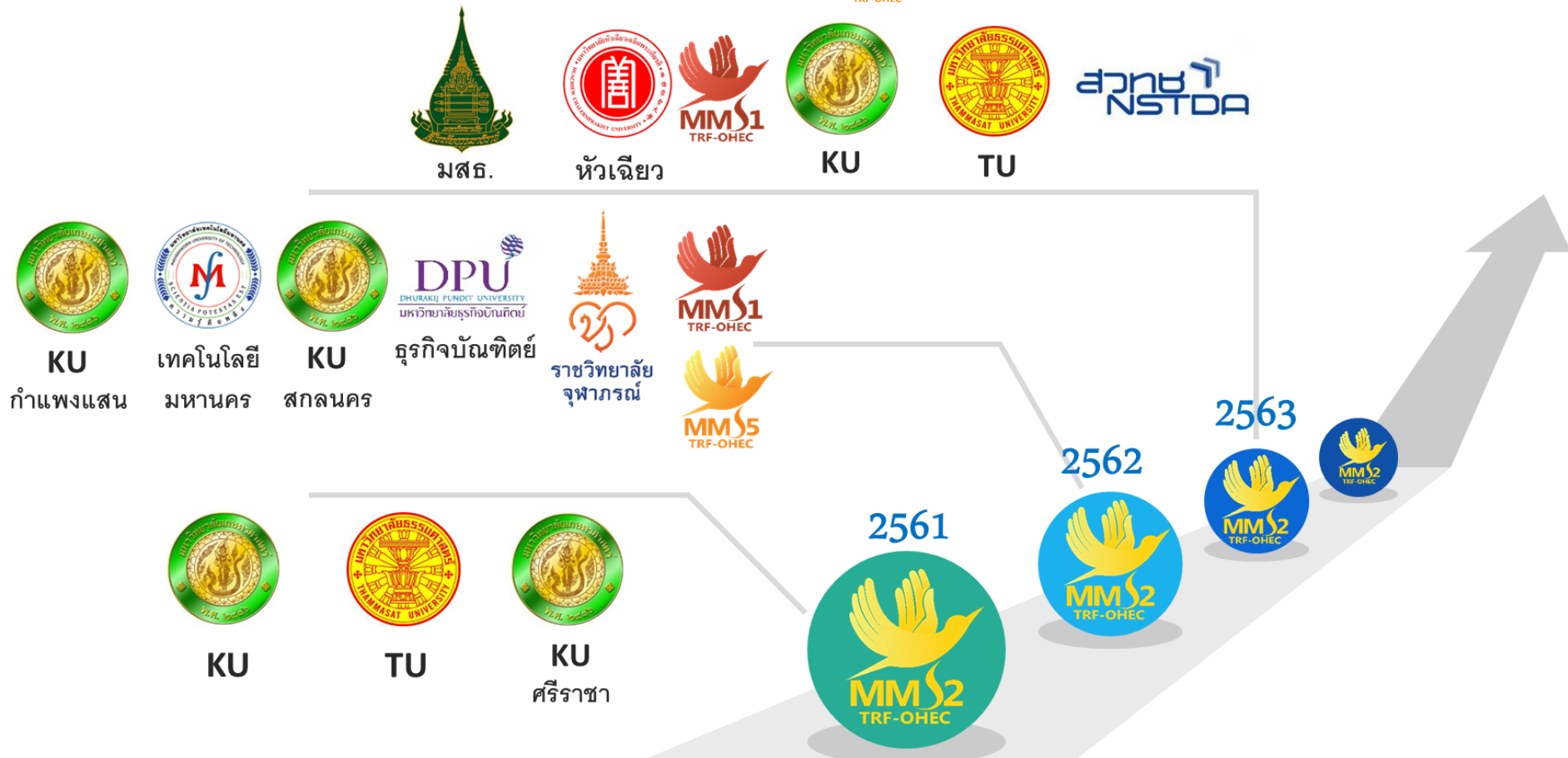
- From Basic research to Innovation/ Commercialization
- Highly citation research
- การบริหารจัดการทุนวิจัยอย่างมืออาชีพ

- จริยธรรมในการวิจัยที่นักวิจัยต้องตระหนัก
- เทคนิคการเขียนข้อเสนอโครงการอย่างไรให้ได้รับทุนและวิจัยเพื่อสร้างองค์ความรู้ และนำผลงานไปใช้ประโยชน์
- เทคนิคการเขียนบทความวิจัย/บทความวิชาการเพื่อตีพิมพ์ผลงานและเทคนิคการสืบค้นข้อมูลการวิจัย
- เทคนิคการสื่อสาร-ถ่ายทอดงานวิจัย
- Design Thinking for Desired Research Strategy

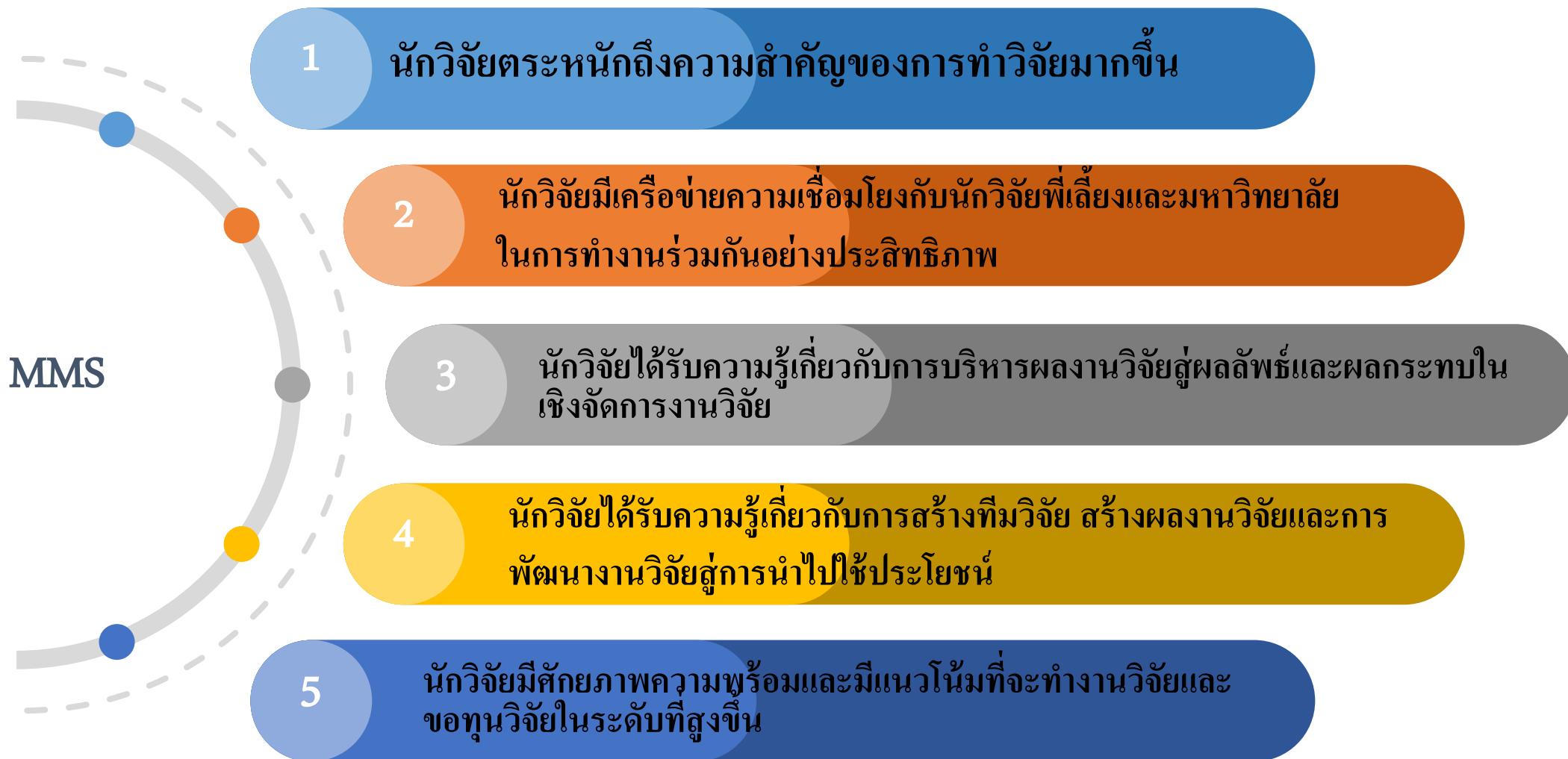
MMS 2 ภาคกลาง



| กิจกรรม | จำนวนครั้ง | จำนวนผู้เข้าร่วม |
|--|------------|------------------|
| โครงการอบรมหลักสูตรพัฒนานักวิจัยรุ่นใหม่ ผ่าน Multi Mentoring System กลุ่ม 2 | 8 | 600 (511) |
| การบรรยายพิเศษผ่าน Multi mentoring system กลุ่ม 1-2 | 1 | 60 (14) |
| การจัดประชุม 1 st Southeast Asian Humboldt-Kolleg 2019 | 1 | 100 (23) |



ผลที่ได้จากการจัดโครงการ



2

กระบวนการติดตามและประเมินผลการดำเนิน โครงการทุนอาจารย์และนักวิจัยรุ่นใหม่



- การรวบรวมข้อมูลวิเคราะห์ระบบ ข้อมูลเชิงลึกของนักวิจัยที่ได้รับทุนประจำปี 2560-2562 ผ่านการสัมภาษณ์และตอบแบบสำรวจความคิดเห็น จำนวน 19 ครั้ง (85 ท่าน)

- พบปะกับโค้ชของแต่ละมหาวิทยาลัยในกลุ่ม MMS 2 จำนวน 7 ครั้ง



ข้อคิดเห็นในการจัดโครงการพัฒนานักวิจัยรุ่นใหม่ผ่าน Multi Mentoring System กลุ่ม 2 ภาคกลาง*



ประโยชน์จากการเข้าร่วมโครงการ MMS

ได้รับความรู้จากวิทยากรผู้ทรงคุณวุฒิ

สร้างแรงบันดาลใจในการทำวิจัย

มีประโยชน์ในการนำมาปรับใช้ในการดำเนินงานวิจัย

เข้าใจบทบาทของนักวิจัยพี่เลี้ยง

ได้ทราบแนวทางในการพัฒนาตนเองและกลุ่มวิจัย

ความคาดหวังในเส้นทางการทำวิจัย

สามารถสร้างองค์ความรู้จากงานวิจัย

การได้รับทุนวิจัยภายในประเทศ

สร้างความก้าวหน้าในอาชีพนักวิจัย

สามารถสร้างทีมวิจัย

สามารถสร้างผลกระทบที่เกิดจากงานวิจัยพื้นฐาน

การได้รับทุนวิจัยต่างประเทศ

สามารถสร้างนวัตกรรมจากงานวิจัย

ความกังวลในเส้นทางการทำวิจัย

ภาระงานด้านอื่นๆ

การส่งเสริมบรรยากาศที่เอื้อต่อการวิจัย

การเข้าถึงอุปกรณ์/เครื่องมือขั้นสูง

ทุนวิจัยไม่เพียงพอ

การมีเครือข่ายความร่วมมือในการทำวิจัย

การเข้าถึงอุปกรณ์/เครื่องมือพื้นฐาน

* ประเมินผลจากแบบสำรวจออนไลน์ (N=38)

ปัญหา/อุปสรรค ในการทำโครงการวิจัยของนักวิจัย

ด้านสถานที่/เครื่องมือ

- ไม่มีห้องปฏิบัติการ และเครื่องมือในการดำเนินการวิจัย จึงต้องใช้เวลาในการดำเนินการในการใช้งานต่างพื้นที่
- การขออนุมัติเดินทางเพื่อเก็บข้อมูล หรืองานทดลองเป็นระยะเวลาต่อเนื่อง

ด้านภาระงาน/นิสิต

- ภาระงานอื่นๆ เช่น การตรวจประกัน เอกสารต่างๆ ช่วยงานหลักสูตรฯ
- มีภาระงานด้านการสอนและดูแลนิสิตที่ค่อนข้างมาก ทำให้การบริหารจัดการเวลาและการมุ่งไปทำงานวิจัยถูกลดทอนลงไป
- ขาดงบประมาณในการทำวิจัย
- นิสิตช่วยงานไม่เพียงพอ

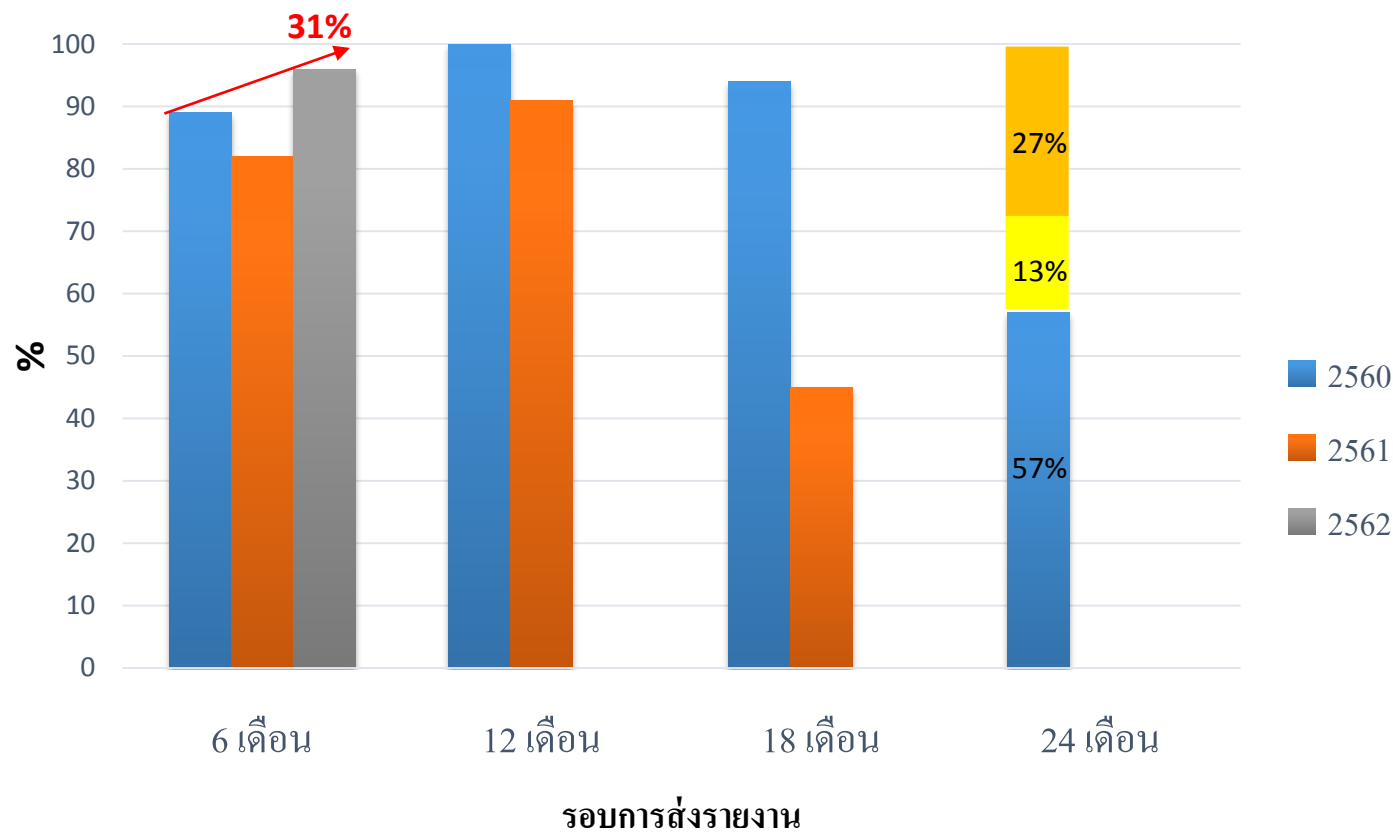
ด้านระบบมหาวิทยาลัย

- ต้องการให้หน่วยงาน/สถาบันส่งเสริมงานวิจัยพื้นฐาน, ส่งเสริมบรรยากาศที่เอื้อต่อการทำวิจัย และภาระงานที่เหมาะสม

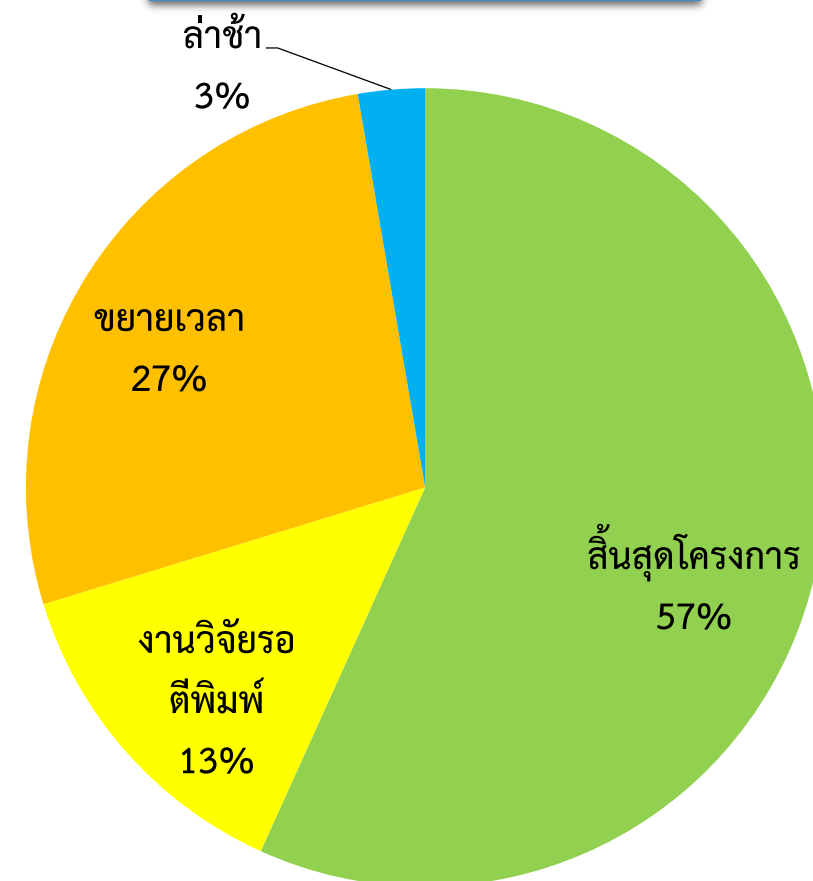


MMS-2 Initial impact

การส่งรายงานของนักวิจัยที่รับทุนปี 2560-2562



สรุปภาพรวมนักวิจัยที่รับทุนปี 2560



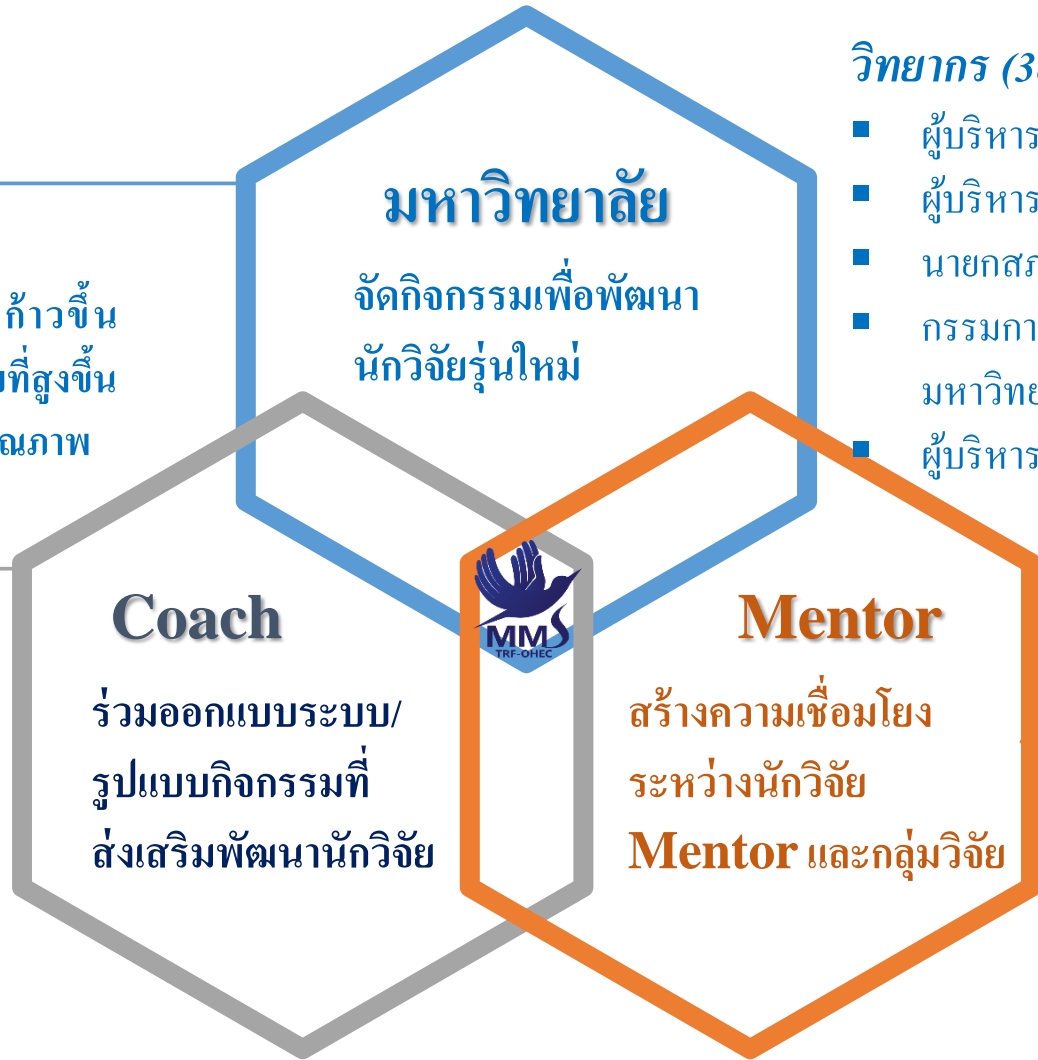
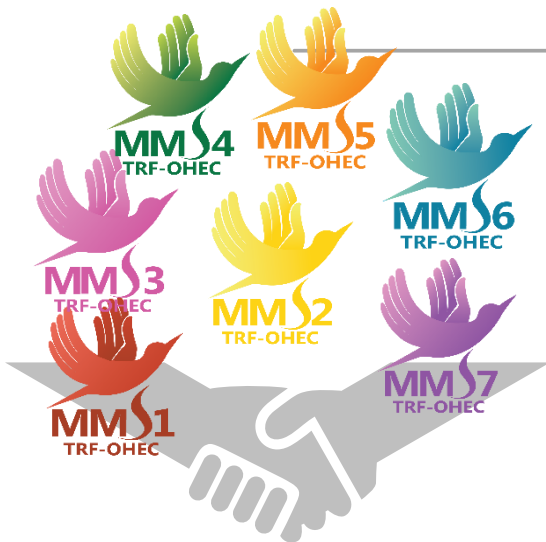
ข้อมูลเมื่อวันที่ 27 ม.ค. 63

3

การทำงานร่วมกับมหาวิทยาลัย



- ✓ นักวิจัยมีศักยภาพในการก้าวขึ้นไปสู่การทำงานวิจัยในระดับที่สูงขึ้น
- ✓ มีบุคลากรทางการวิจัยที่มีคุณภาพ



วิทยากร (38 ท่าน)

- ผู้บริหาร สกสว.
- ผู้บริหารแหล่งทุน
- นายกสภามหาวิทยาลัย
- กรรมการสภา
- มหาวิทยาลัย
- ผู้บริหารมหาวิทยาลัย

- ศาสตราจารย์วิจัยดีเด่น สกว.
- นักวิทยาศาสตร์ดีเด่น
- นักวิจัยดีเด่นแห่งชาติ
- เมธีวิจัยอาวุโส สกว.
- ผู้ทรงคุณวุฒิสาขาต่างๆ



ขอขอบคุณ



กระทรวงการอุดมศึกษา วิทยาศาสตร์ วิจัยและนวัตกรรม
Ministry of Higher Education, Science, Research and Innovation



- ศ.ดร.สมปอง คล้ายหนองสรวง
- ท่านพันธมิตรเพิ่มศักดิ์ อารุณี
- รศ.ดร.คมกฤต เล็กสกุล
- ผศ.ดร.วราภา มหากาญจนกุล
- ทีมเจ้าหน้าที่ สกสว.
- Head Coach MMS
- ศาสตราจารย์วิจัยดีเด่น สกสว.
- เมธีวิจัยอาวุโส สกสว.
- ผู้ทรงคุณวุฒิ
- ทีมโค้ชมหาวิทยาลัย

รองผู้อำนวยการกลุ่มภารกิจบริหารระบบงบประมาณ สกสว.
ผู้เชี่ยวชาญเฉพาะด้านทรัพยากรบุคคล
รองผู้อำนวยการฝ่ายวิชาการ สกสว.
สถาบันวิจัยและพัฒนาแห่งมหาวิทยาลัยเกษตรศาสตร์