



รายงานการศึกษาตนเอง

Self Study Report : SSR

สถาบันวิจัยและพัฒนาแห่งมหาวิทยาลัยเกษตรศาสตร์



ประจำปีการศึกษา 2558

(1 สิงหาคม 2558 – 30 กันยายน 2559)

<http://rdi.ku.ac.th>

คำนำ

การประกันคุณภาพการศึกษาภายในส่วนงานสนับสนุนของมหาวิทยาลัยเกษตรศาสตร์ มีการพัฒนากระบวนการประเมินตามเกณฑ์คุณภาพเพื่อการดำเนินการที่เป็นเลิศ (Education criteria for Performance Excellence : EdPEX) เมื่อปีการศึกษา 2557 เป็นต้นมา โดยส่วนงานจำเป็นต้องทำความเข้าใจบริบท และภารกิจของส่วนงานอย่างถ่องแท้และรอบด้าน อีกทั้ง EdPEX เป็นเครื่องมือในการตรวจสอบระบบการบริหารงาน เพื่อพัฒนาปรับปรุงกระบวนการและผลลัพธ์ให้เกิดประสิทธิภาพ

ในปีการศึกษา 2558 มหาวิทยาลัยเกษตรศาสตร์ได้มีนโยบายให้ส่วนงานสนับสนุน รายงานผลการบริหารและการดำเนินงาน 3 หมวดที่เกี่ยวข้องกัน ได้แก่ หมวด 3 การมุ่งเน้นลูกค้า หมวด 4 การวัด การวิเคราะห์ และการจัดการความรู้ หมวด 6 การมุ่งเน้นระบบปฏิบัติการ โดยสถาบันวิจัยและพัฒนาแห่งมหาวิทยาลัยเกษตรศาสตร์ ได้จัดทำผลการดำเนินการดังกล่าว พร้อมทั้งโครงร่างองค์กร และผลลัพธ์ที่สอดคล้องกัน

สถาบันวิจัยและพัฒนาแห่งมหาวิทยาลัยเกษตรศาสตร์ ขอขอบคุณบุคลากรส่วนงานทุกท่าน คณะกรรมการที่เกี่ยวข้องกับการประกันคุณภาพที่ให้ความร่วมมือในการจัดทำรายงาน ตลอดจนคณะกรรมการประเมินคุณภาพการศึกษาภายใน และคณะผู้สังเกตการณ์ทุกท่าน ที่เข้าตรวจประเมิน และให้ข้อเสนอแนะเพื่อการพัฒนาปรับปรุงแก่ส่วนงาน เพื่อไปสู่การดำเนินการที่เป็นเลิศ (Education criteria for Performance Excellence : EdPEX) ทั้งต่อสถาบันฯ และมหาวิทยาลัยเกษตรศาสตร์



(รองศาสตราจารย์ ดร.ชัย สุวรรณสิขณน์)

ผู้อำนวยการสถาบันวิจัยและพัฒนาแห่งมหาวิทยาลัยเกษตรศาสตร์

บทที่ 1

โครงสร้างองค์กร

สถาบันวิจัยและพัฒนาแห่งมหาวิทยาลัยเกษตรศาสตร์

1. ลักษณะองค์กร

ก. สภาพแวดล้อมขององค์กร

(1) ความเป็นมาขององค์กร

สถาบันวิจัยและพัฒนาแห่งมหาวิทยาลัยเกษตรศาสตร์ (สวพ.มก.) จัดตั้งขึ้นตามประกาศสำนักนายกรัฐมนตรี เรื่อง การแบ่งส่วนราชการในมหาวิทยาลัย (ฉบับที่ 5) พุทธศักราช 2521 ลงวันที่ 2 ตุลาคม พ.ศ. 2521 และประกาศในพระราชกิจจานุเบกษา เมื่อวันที่ 10 ตุลาคม พ.ศ. 2521 เป็นส่วนราชการระดับคณะ ทำหน้าที่บริการด้านการบริหารจัดการงานวิจัยของมหาวิทยาลัยเกษตรศาสตร์ (มก.)

เมื่อแรกเริ่มที่ทบวงมหาวิทยาลัยอนุมัติให้จัดตั้งแผนพัฒนาการศึกษาระดับอุดมศึกษา ระยะที่ 4 ได้จัดแบ่งสายงานการบริหารออกเป็น 4 สายงาน คือ สายงานวิจัยและประเมินผล สายงานบริการงานวิจัย สายงานประยุกต์งานวิจัย และสายงานสถานีวิจัย ต่อมาได้มีการปรับปรุงโครงสร้างการบริหารงานมาเป็นลำดับถึงปัจจุบัน

ปัจจุบันมีการแบ่งส่วนราชการออกเป็น 5 ฝ่าย ได้แก่ 1) สำนักงานเลขานุการ 2) ฝ่ายประสานงานวิจัยและประเมินผล 3) ฝ่ายสารสนเทศงานวิจัย 4) ฝ่ายเผยแพร่ผลงานวิจัย และ 5) ฝ่ายเครื่องมือและวิจัยทางวิทยาศาสตร์ โดยสมรรถนะหลักของหน่วยงาน คือ การบริหารจัดการงานวิจัย มหาวิทยาลัยเกษตรศาสตร์ได้อย่างมีประสิทธิภาพ

(2) ผลิตภัณฑ์และบริการ

สวพ.มก. ดำเนินงานตามภารกิจหลักในการประสานและบริหารจัดการงานวิจัยของมหาวิทยาลัย มีผลิตภัณฑ์ เพื่อเผยแพร่ผลงานวิจัย และบริการ เพื่อสนับสนุนการดำเนินงานการวิจัย ดังนี้

- 1) ผลิตภัณฑ์ : ผลิตภัณฑ์วารสารวิชาการ และสื่อเผยแพร่ผลงานวิจัย ได้แก่
 - สื่อวารสารวิชาการ ได้แก่ วารสารวิชาการ AGRICULTURE AND NATURAL RESOURCES (ANRES) ปีละ 6 ฉบับ และ Kasetsart Journal of Social Sciences (KJSS) ปีละ 3 ฉบับ
 - สื่อเผยแพร่ผลงานวิจัย ได้แก่
 - (1) สื่อวิทยุ : รายการวิทยุจากแฟ้มงานวิจัย มก. ออกอากาศทางสถานีวิทยุ มก. บางเขน ความถี่ 1107 KHZ เชียงใหม่ ความถี่ 675 KHZ สงขลา ความถี่ 1264 KHZ ขอนแก่น ความถี่ 1314 KHZ

(2) สื่ออิเล็กทรอนิกส์ : รายการเกษตรศาสตร์นำไทย และKURDI News เผยแพร่ผ่านสื่อออนไลน์ทางYoutube, Blog Research Weekly เผยแพร่ผ่านสื่อออนไลน์ทาง Website และKURDI Channel เผยแพร่ผ่านสื่อป้ายอิเล็กทรอนิกส์ (LED) ในพื้นที่มก. และบทความงานวิจัยผ่านวารสารเคหการเกษตร

2) การบริการ : ให้บริการด้านบริหารจัดการงานวิจัยแก่อาจารย์ นักวิจัยมหาวิทยาลัยเกษตรศาสตร์ ได้แก่

- (1) ให้บริการโดยการประสานและบริหารงานวิจัยของมหาวิทยาลัย ทั้งทุนอุดหนุนวิจัยจากงบประมาณแผ่นดิน และแหล่งทุนต่างๆ ภายนอกมหาวิทยาลัย การพัฒนางานวิจัยและสร้างเครือข่ายความร่วมมือทางการวิจัย การติดตามและประเมินผลโครงการวิจัย ตลอดจนการดำเนินงานเสริมสร้างงานวิจัยและการพัฒนาบุคลากรวิจัย
- (2) ให้บริการโดยการประสานและจัดการสารสนเทศงานวิจัยของมหาวิทยาลัย ให้บริการ/แลกเปลี่ยน/เชื่อมโยงข้อมูลกับหน่วยงานต่างๆ
- (3) ให้บริการโดยการประชาสัมพันธ์เผยแพร่ผลงานวิจัยของนักวิจัยมหาวิทยาลัยสู่สาธารณะ
- (4) ให้บริการเครื่องมือวิทยาศาสตร์ บริการวิเคราะห์ วิจัย บริการวิชาการด้านการวิจัย
- (5) ให้บริการด้านบริหารการเงิน และการพัสดุงบประมาณเพื่อการวิจัย

(3) วิสัยทัศน์ พันธกิจ เป้าหมาย

วิสัยทัศน์

เป็นองค์กรหลักที่สร้างความเข้มแข็งด้านงานวิจัยของมหาวิทยาลัยเกษตรศาสตร์ สู่มหาวิทยาลัยวิจัยชั้นนำระดับภูมิภาค

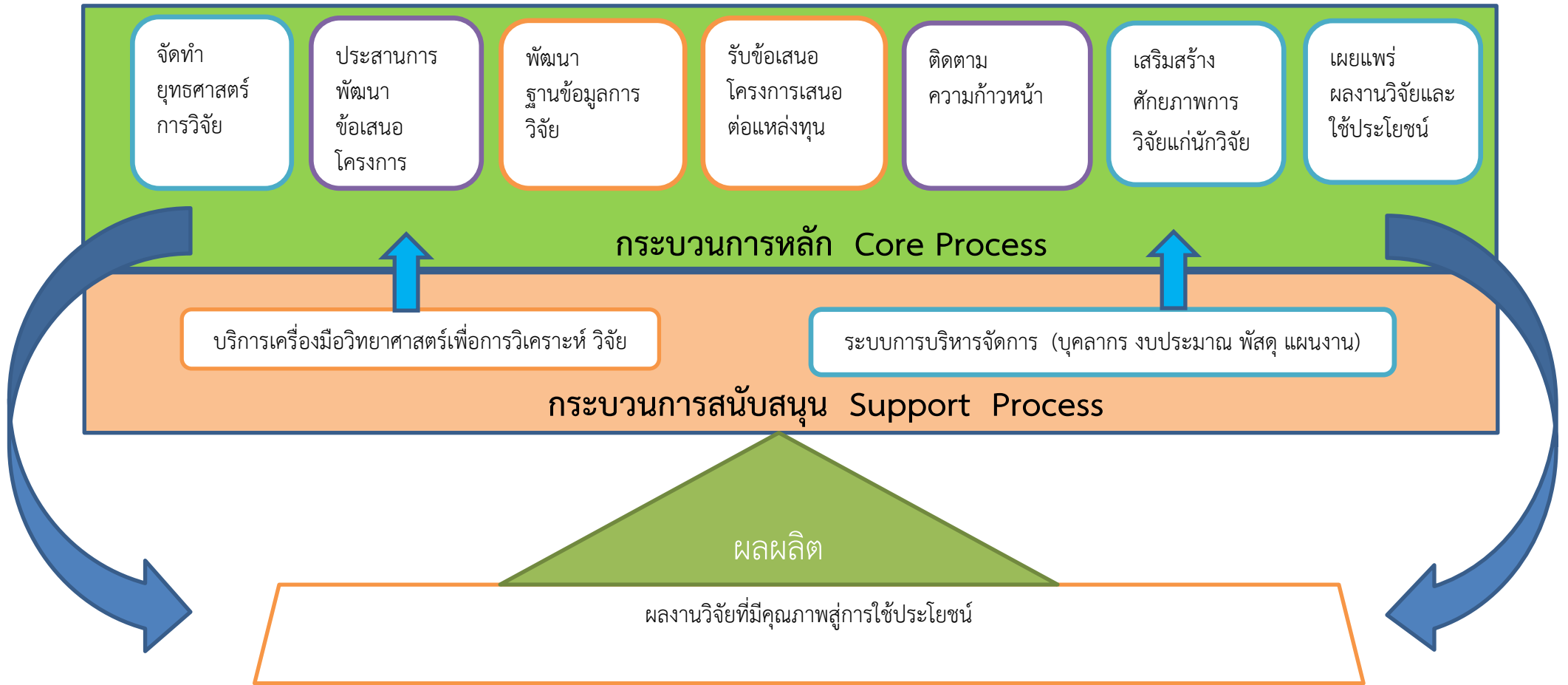
พันธกิจ

เป็นหน่วยงานกลางในการบริหารงานวิจัย บริการงานวิจัย และจัดการสารสนเทศงานวิจัย เพื่อสร้างผลงานวิจัยที่มีคุณภาพ เป็นที่ยอมรับในระดับชาติและนานาชาติ ตลอดจนเผยแพร่ ถ่ายทอด และพัฒนางานวิจัยสู่การใช้ประโยชน์

เป้าหมาย

1. สนับสนุนการผลิตงานวิจัยที่ตอบสนอง ยุทธศาสตร์การวิจัยและความต้องการของประเทศ ตลอดจนความเข้มแข็งของมหาวิทยาลัย โดยพัฒนาระบบการบริหารงานวิจัยเพื่อสร้างผลงานวิจัยที่มีคุณภาพ เสริมสร้างความเข้มแข็งทางการวิจัย และพัฒนาบุคลากรวิจัยของมหาวิทยาลัย
2. พัฒนาระบบและบริหารจัดการสารสนเทศงานวิจัยของมหาวิทยาลัย ให้มีประสิทธิภาพ
3. เผยแพร่และถ่ายทอดผลงานวิจัยเพื่อการใช้ประโยชน์

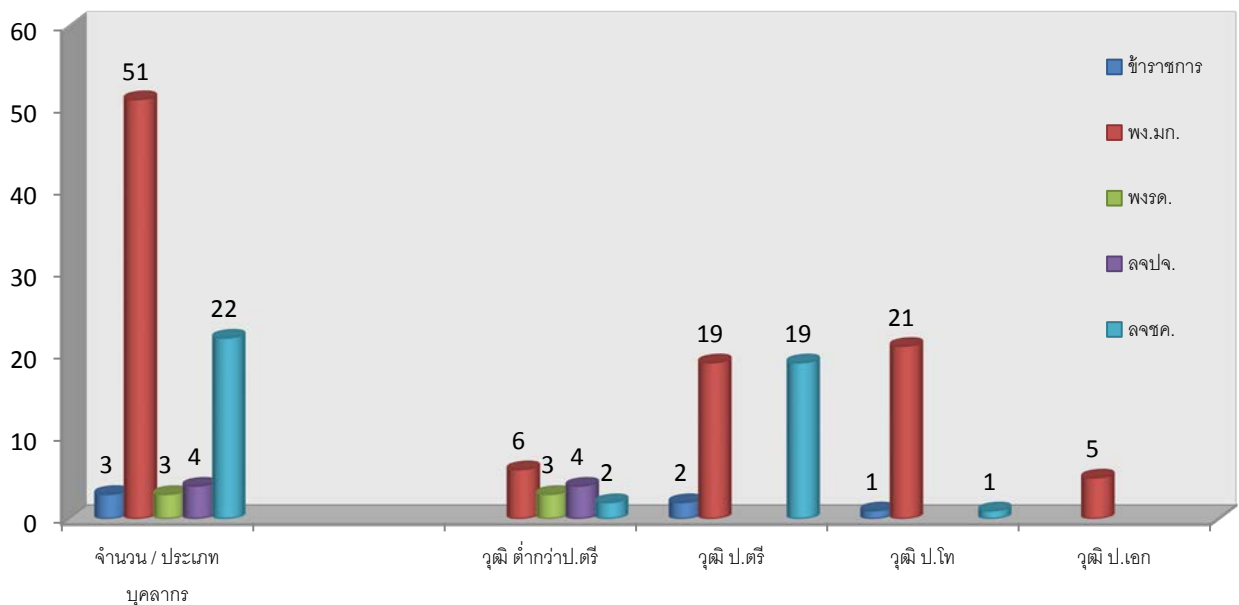
Value Chain การบริหารจัดการงานวิจัยของสถาบันวิจัยและพัฒนาแห่ง มก.



(4) ลักษณะโดยรวมของบุคลากร ณ วันที่ 31 กรกฎาคม 2559 มีดังนี้

ตารางที่ 1 จำนวนสถานภาพและคุณวุฒิทางการศึกษาของบุคลากรแต่ละกลุ่ม (หน่วย : คน)

สถานภาพ	ต่ำกว่า ป.ตรี	ป.ตรี	ป.โท	ป.เอก	รวม
ข้าราชการ		2	1		3
พนักงานมหาวิทยาลัย	6	19	21	5	51
พนักงานเงินรายได้	3				3
ลูกจ้างประจำ	4				4
ลูกจ้างชั่วคราว	2	19	1		22
รวมทั้งสิ้น	15	40	23	5	83



ตารางที่ 2 จำนวนบุคลากรและคุณวุฒิทางการศึกษาของบุคลากรแต่ละหน่วยงาน (หน่วย : คน)

หน่วยงาน	ต่ำกว่า ป.ตรี	ป.ตรี	ป.โท	ป.เอก	รวม
ฝ่ายประสานงานวิจัยและประเมินผล	-	7	6	-	13
ฝ่ายเผยแพร่งานวิจัย	1	7	4	-	12
ฝ่ายสารสนเทศงานวิจัย	-	5	1	-	6
ฝ่ายเครื่องมือและวิจัยทางวิทยาศาสตร์	7	6	8	5	26
สำนักงานเลขานุการ	7	15	4		26

ตารางที่ 3 ตำแหน่งงานและจำนวนบุคลากรในแต่ละตำแหน่ง (หน่วย : คน)

ตำแหน่งงาน		จำนวน	ตำแหน่งงาน		จำนวน
1.	หัวหน้าสำนักงานเลขานุการ	1	12.	นักวิจัย(ไม่มีภารกิจวิจัย)	9
2.	จนท.บริหารงานทั่วไป	15	13.	นักวิจัย(มีภารกิจวิจัย)	12
3.	ผู้ปฏิบัติงานบริหาร	4	14.	เจ้าหน้าที่วิจัย(ไม่มีภารกิจวิจัย)	7
4.	นักวิชาการพัสดุ	5	15.	วิศวกรไฟฟ้า	1
5.	นักวิชาการเงินและบัญชี	6	16.	วิศวกร	1
6.	นักวิเคราะห์นโยบายและแผน	1	17.	บุคลากร	1
7.	นักวิชาการโสตทัศนศึกษา	4	18.	ช่างเทคนิค	1
8.	นักวิชาการคอมพิวเตอร์	2	19.	ช่างพิมพ์	1
9.	นักวิชาการช่างศิลป์	1	20.	พนักงานขับรถยนต์	4
10.	นักวิทยาศาสตร์	2	21.	พนักงานธุรการ	2
11.	พนักงานห้องปฏิบัติการ	3			

สินทรัพย์

สวพ. มก. มีอาคารสถานที่ วัสดุ ครุภัณฑ์ อุปกรณ์ และเทคโนโลยีที่สำคัญในการปฏิบัติงานและให้บริการด้านบริหารจัดการงานวิจัย ของมก. รายละเอียดดังนี้

อาคารสถานที่

สวพ. มก. มีอาคารปฏิบัติงาน จำนวน 2 อาคาร และห้องประชุม ห้องฝึกอบรม ห้องสัมมนา และห้องปฏิบัติการ ที่สนับสนุนการบริหารจัดการงานวิจัย ได้แก่

1. อาคารสุวรรณวาจกกสิกิจ เป็นที่ตั้ง ของสำนักงานเลขานุการ ฝ่ายประสานงานวิจัยและประเมินผล ฝ่ายสารสนเทศงานวิจัย และฝ่ายเผยแพร่งานวิจัย
 - มีห้องประชุม อบรม สัมมนา จำนวน 4 ห้อง
2. อาคารปฏิบัติการวิจัยกลาง เป็นที่ตั้ง ของฝ่ายเครื่องมือและวิจัยทางวิทยาศาสตร์
 - ห้องประชุมและฝึกอบรม จำนวน 3 ห้อง
 - ห้องปฏิบัติการทางวิทยาศาสตร์ (LAB) จำนวน 19 ห้อง

เทคโนโลยี

สวพ.มก. มีระบบสารสนเทศงานวิจัย ที่มีความทันสมัยและสนับสนุนการบริหารจัดการงานวิจัย ดังนี้

1. เว็บไซต์สวพ.มก. (<http://www.rdi.ac.th>)
2. ระบบสืบค้นข้อมูลวิจัย มก. (<http://research.rdi.ku.ac.th/forest>)
3. ระบบฐานข้อมูลงานวิจัยสร้างสรรค์ มก. (<http://research.rdi.ac.th/kur3>)
4. ระบบฐานข้อมูลการบริหารจัดการงานวิจัยทุนอุดหนุนวิจัย มก. (<http://research.rdi.ku.ac.th/kur>)
5. ระบบบริหารเงินทุนอุดหนุนวิจัยภายนอก มก. (<http://research.rdi.ku.ac.th/kurx>)

6. ระบบฐานข้อมูลวารสารวิทยาศาสตร์เกษตรศาสตร์ (<http://kasetjournal.ku.ac.th>)
7. ระบบติดตามโครงการวิจัยทุนอุดหนุนวิจัยมก. (<https://research.rdi.ku.ac.th/tracking>)
8. การเชื่อมโยง และการเผยแพร่ระบบฐานข้อมูลงานวิจัย
9. เว็บไซต์งานอัตโนมัติ สวพ.มก. (http://www2.rdi.ku.ac.th/newweb/?page_id=4924)
10. ระบบหนังสือเวียน สวพ.มก. (<http://eoffice.ku.ac.th/circular>)
11. ระบบกิจกรรมประจำเดือน สวพ.มก. (<http://eoffice.rdi.ac.th/activityrep2>)
12. ระบบการเบิกจ่ายวัสดุ สวพ.มก. (<http://eoffice.rdi.ku.ac.th/inventory>)
13. ระบบบัญชีการเงิน สวพ.มก. (<http://eoffice.rdi.ku.ac.th/fem/>)
14. ระบบทะเบียนครุภัณฑ์ สวพ.มก. (<http://eoffice.rdi.ku.ac.th/goods>)
15. ระบบฐานข้อมูลบุคลากร สวพ.มก. (<http://www.research.rdi.ku.ac.th/kurp>)

(5) กฎระเบียบข้อบังคับ สวพ.มก.ดำเนินงานภายใต้กฎระเบียบ ข้อบังคับหลัก ดังนี้

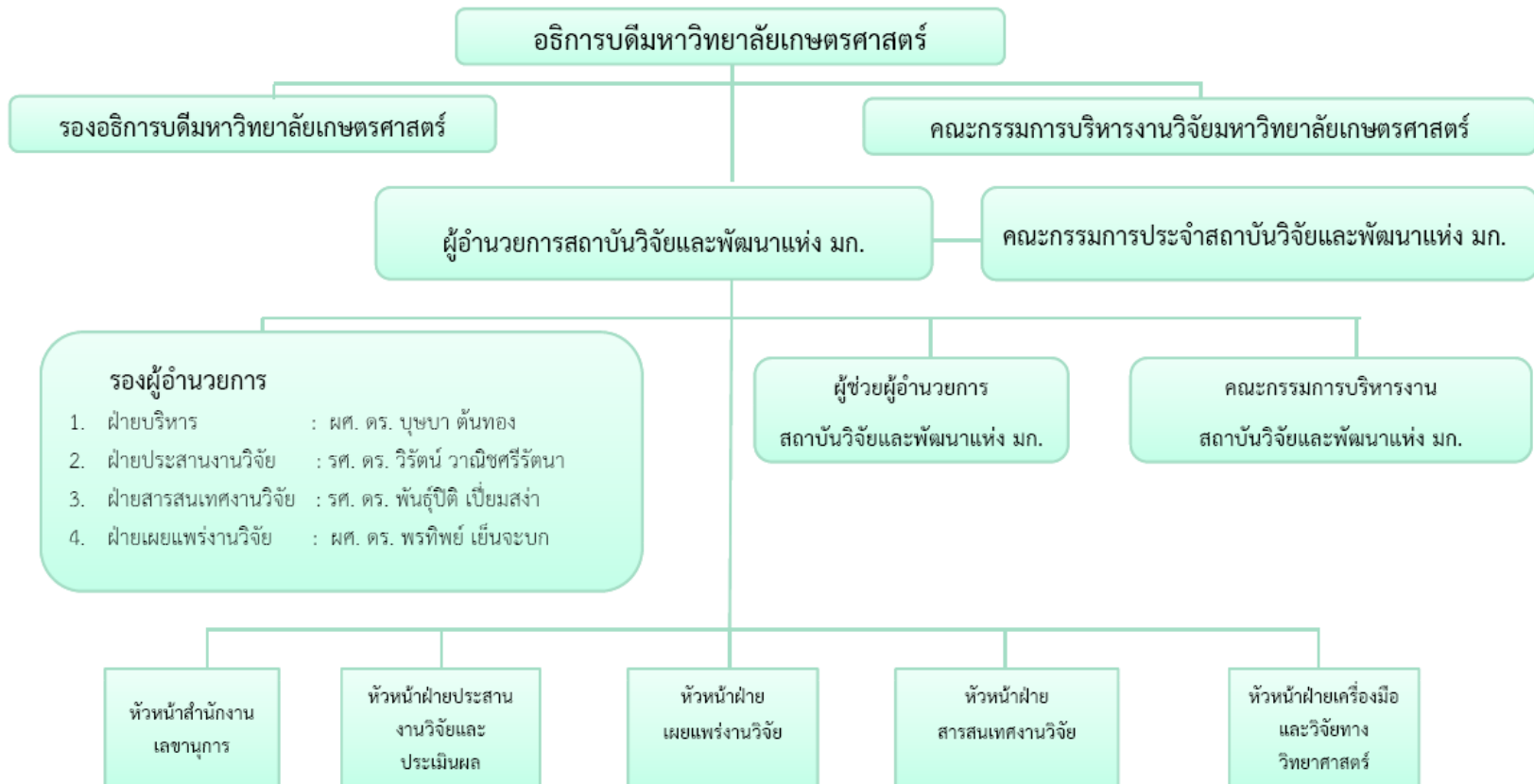
กฎหมาย กฎระเบียบ ข้อบังคับ	เนื้อหาสาระสำคัญของกฎหมาย กฎระเบียบ ข้อบังคับ	ส่วนราชการที่เป็นผู้ออก
1 ระเบียบ มก. ว่าด้วยการบริหารงานวิจัยเงินอุดหนุนวิจัย มก. พ.ศ. 2556	การบริหารงานวิจัยเงินอุดหนุนวิจัยมก. ภายใต้งบประมาณแผ่นดิน	สภา มก.
2 ระเบียบว่าด้วยการบริหารงานวิจัยทุนอุดหนุนวิจัยจากแหล่งทุนภายนอก มก. พ.ศ. 2555	การบริหารงานวิจัยเงินอุดหนุนวิจัยจากแหล่งทุนภายนอก ตามมติสภามก.	สภา มก.
3 ประกาศอัตราค่าธรรมเนียมการใช้เครื่องมือวิทยาศาสตร์และอัตราค่าวิเคราะห์	แสดงอัตราค่าธรรมเนียมการใช้เครื่องมือวิทยาศาสตร์และอัตราค่าวิเคราะห์	สภา มก.
4 ระเบียบมก. ว่าด้วยการขึ้นทะเบียน และตั้งชื่อพันธุ์พืช สัตว์ และจุลินทรีย์ พ.ศ. 2553	กำหนดวิธีปฏิบัติการขึ้นทะเบียนพันธุ์พืช สัตว์ และจุลินทรีย์	สภา มก.
5 การจัดสรรผลประโยชน์อันเกิดจากงานวิจัย พ.ศ. 2541	ระเบียบการจัดสรรผลประโยชน์อันเกิดจากงานวิจัย	มก.
6 การประมวลผลสารสนเทศของมหาวิทยาลัย	กำหนดความรับผิดชอบของหน่วยงานในการเรียกใช้ข้อมูลงานวิจัยและบทความด้านวิชาการและด้านวิจัย	มก.
7 ประกาศมหาวิทยาลัย เรื่อง กำหนดอัตราค่าเบี้ยประชุมสำหรับคณะกรรมการจัดทำวารสารวิชาการมก.	การใช้เงินรายได้ส่วนกลางของมก. เบิกจ่ายค่าเบี้ยประชุมสำหรับคณะกรรมการจัดทำวารสารวิชาการมก.	มก.
8 -ร่าง-ประกาศมหาวิทยาลัยเกษตรศาสตร์ เรื่อง แนวทางปฏิบัติการดำเนินงานวิจัยในมนุษย์	เพื่อให้การดำเนินงานวิจัยที่มีมนุษย์เป็นอาสาสมัคร ผู้รับการวิจัย ของคณาจารย์ บุคลากร นิสิต ตลอดจนผู้ที่เกี่ยวข้องทั้งภายในและภายนอก มหาวิทยาลัยเกษตรศาสตร์ มีความถูกต้องตามมาตรฐานงานวิจัยและหลักจริยธรรม อ่างไว้ซึ่งศักดิ์ศรี สิทธิ และความปลอดภัยของอาสาสมัครผู้รับการวิจัย ตามหลักจริยธรรมสากลที่ใช้อยู่ดีปฏิบัติ ตลอดจนกฎหมาย ข้อบังคับและข้อกำหนดขององค์กรกำกับดูแลในประเทศไทย	มก.

กฎหมาย กฎระเบียบ ข้อบังคับ		เนื้อหาสาระสำคัญของกฎหมาย กฎระเบียบ ข้อบังคับ	ส่วนราชการที่เป็นผู้ออก
9	ประกาศสว.มก. เรื่องข้อกำหนดการจ่ายค่า อำนวยการโครงการวิจัยจากงบโครงการวิจัย ทุนอุดหนุนวิจัย มก.	อัตราการจ่ายค่าอำนวยการโครงการวิจัยทุนอุดหนุน วิจัย มก.	สว.มก.
10	หลักเกณฑ์การสนับสนุนทุนอุดหนุนวิจัย มก. ประจำปี พ.ศ. 2558	แนวทางการจัดทำข้อเสนอโครงการวิจัยและการเสนอ ขอรับทุน การพิจารณาทุนและการรับทุนจากสำนัก งบประมาณ	สว.มก.
11	ประกาศสว.มก. เรื่องข้อกำหนดอัตราค่า สมนาคุณในการดำเนินการจัดทำวารสาร วิทยาศาสตร์เกษตรศาสตร์	ข้อกำหนดอัตราค่าสมนาคุณในการดำเนินการจัดทำ วารสารวิทยาศาสตร์เกษตรศาสตร์	สว.มก.
12	การเบิกจ่ายงบประมาณงบเงินอุดหนุน	หลักเกณฑ์การเบิกจ่ายเงินงบประมาณ	กระทรวงการคลัง
13	พระราชบัญญัติสัตว์เพื่อนทาง วิทยาศาสตร์ พ.ศ. 2558	ควบคุม การนำสัตว์มา ดำเนินการเพื่อนทาง วิทยาศาสตร์ คือ การเลี้ยง การใช้ การผลิตหรือกระทำ การใด ๆ เพื่อนทางวิทยาศาสตร์ โดยผู้ดำเนินการ ต่อสัตว์จะต้องได้รับใบอนุญาตตามข้อกำหนดของ พ.ร.บ. ฉบับนี้ รวมถึงการดำเนินการของสถานที่ ดำเนินการต่อสัตว์ด้วย	สำนักนายกรัฐมนตรี (กำกับดูแลโดย สถาบันพัฒนาการ ดำเนินการต่อสัตว์ เพื่อนทาง วิทยาศาสตร์ (สพสว.) สำนักงาน คณะกรรมการวิจัย แห่งชาติ (วช.))
14	พระราชบัญญัติพันธุ์พืช พ.ศ. 2518	การขออนุญาตและการออกใบอนุญาตเกี่ยวกับเมล็ด พันธุ์ ควบคุมหน้าที่ของผู้รับใบอนุญาตเกี่ยวกับเมล็ด พันธุ์ ควบคุมการรับรองและการควบคุม พนักงาน เจ้าหน้าที่ การพักใช้ใบอนุญาตและการเพิกถอน ใบอนุญาต สลัดพันธุ์พืช บทกำหนดโทษ และอัตรา ค่าธรรมเนียม	กระทรวงเกษตรและ สหกรณ์
15	พระราชบัญญัติคุ้มครองพันธุ์พืช พ.ศ. 2542	การคุ้มครองพันธุ์พืชใหม่ การคุ้มครองพันธุ์พืชพื้นเมือง เฉพาะถิ่น การคุ้มครองพันธุ์พืชพื้นเมืองทั่วไปและพันธุ์ พืชป่า การคุ้มครองสิทธิของผู้ทรงสิทธิในพันธุ์พืช บท กำหนดโทษ และ อัตราค่าธรรมเนียม	กระทรวงเกษตรและ สหกรณ์
16	ประกาศกระทรวงเกษตรและสหกรณ์ เรื่อง หลักเกณฑ์ วิธีการ และเงื่อนไขการออก หนังสือรับรองพันธุ์พืชขึ้นทะเบียน ตาม พระราชบัญญัติพันธุ์พืช พ.ศ. 2518 พ.ศ. 2547	แบบฟอร์มคำขอให้ออกหนังสือรับรองพันธุ์พืช และ แบบฟอร์มหนังสือรับรองพันธุ์พืชขึ้นทะเบียนตาม พระราชบัญญัติพันธุ์พืช พ.ศ. 2518 และลักษณะ ประจำพันธุ์ของพืช ที่ต้องแจ้งการขึ้นทะเบียนพันธุ์พืช	กระทรวงเกษตรและ สหกรณ์
17	ประกาศกระทรวงเกษตรและสหกรณ์ เรื่อง หลักเกณฑ์ วิธีการ และเงื่อนไขการออก หนังสือรับรองพันธุ์พืชรับรอง ตาม พระราชบัญญัติพันธุ์พืช พ.ศ. 2518 พ.ศ. 2547	แบบฟอร์มคำขอให้ออกหนังสือรับรองพันธุ์พืช และ แบบฟอร์มหนังสือรับรองพันธุ์พืชรับรอง ตาม พระราชบัญญัติพันธุ์พืช พ.ศ. 2518	กระทรวงเกษตรและ สหกรณ์

กฎหมาย กฎระเบียบ ข้อบังคับ		เนื้อหา สาระสำคัญของกฎหมาย กฎระเบียบ ข้อบังคับ	ส่วนราชการที่เป็นผู้ออก
18	พระราชบัญญัติว่าด้วยการกระทำผิดเกี่ยวกับคอมพิวเตอร์ พ.ศ. 2550	กำหนดในการกระทำที่มีต่อระบบคอมพิวเตอร์	กระทรวงเทคโนโลยีสารสนเทศและการสื่อสาร
19	ระเบียบสำนักนายกรัฐมนตรีว่าด้วยการพัสดุ พ.ศ. 2535 และส่วนที่แก้ไขเพิ่มเติม	การดำเนินการด้านการพัสดุ จัดซื้อ/จัดจ้าง การแลกเปลี่ยน การบริหารสัญญา การควบคุมและจำหน่าย และด้านอื่นๆ ที่เกี่ยวข้องกับการพัสดุ	สำนักนายกรัฐมนตรี

ข. ความสัมพันธ์ระดับองค์กร
 (1) โครงสร้างองค์การ

โครงสร้างการแบ่งส่วนราชการของสถาบันวิจัยและพัฒนาแห่งมหาวิทยาลัยเกษตรศาสตร์



ระบบการกำกับดูแล

สวพ.มก. มีอธิการบดี และ รองอธิการบดีฝ่ายวิจัย เป็นผู้ทำหน้าที่กำกับ ควบคุม ติดตามการบริหารจัดการและการดำเนินงานของสวพ. มก. ให้สอดคล้องกับนโยบาย และแผนยุทธศาสตร์ของมหาวิทยาลัยฯ มีคณะกรรมการประจำสวพ. มก. ที่แต่งตั้งโดยสภามหาวิทยาลัยฯ ทำหน้าที่หลักในการวางแผนนโยบายและแผนให้สอดคล้องกับนโยบายของสภามหาวิทยาลัยฯ ให้คำปรึกษา ข้อเสนอ ส่งเสริมความเข้มแข็งในการวิจัย ข้อกำหนดการบริหารและการจัดการที่เกี่ยวข้องกับงานวิจัย รวมถึงมีคณะกรรมการบริหารงานสวพ. มก. ทำหน้าที่กำหนดนโยบาย แนวทางการบริหารจัดการองค์กรให้เป็นไปอย่างมีประสิทธิภาพ โดยมีผู้อำนวยการ และรองผู้อำนวยการ ร่วมเป็นคณะกรรมการ นอกจากนี้ ในระดับฝ่าย มีหัวหน้าสำนักงาน/หัวหน้าฝ่าย ทำหน้าที่กำกับ ควบคุม ดูแลฝ่ายงานต่างๆ ให้เป็นไปตามภารกิจหน่วยงาน

(2) ลูกค้ำและผู้มีส่วนได้ส่วนเสีย

กลุ่มลูกค้ำของสวพ.มก. ได้แก่ อาจารย์ นักวิจัยของมหาวิทยาลัยเกษตรศาสตร์ เป็นหลัก มีความต้องการ/ความคาดหวังที่สำคัญ ดังนี้

ตารางที่ 3 ความต้องการ/ความคาดหวังที่สำคัญอาจารย์ นักวิจัยของมหาวิทยาลัยเกษตรศาสตร์

กิจกรรมการให้บริการ		ลูกค้ำ	ความต้องการ/ความคาดหวังที่สำคัญ	
บริการ : การประสานและบริหารงานวิจัย ผู้รับผิดชอบ : ฝ่ายประสานงานวิจัยและประเมินผล				
1.	การประสาน/บริหารงานวิจัย	อาจารย์ นักวิจัย	1.1	มีกรอบและทิศทางงานวิจัยที่ชัดเจน เหมาะสมแต่ละวิทยาเขต
			1.2	มีการบูรณาการงานวิจัยร่วมกัน
2.	การติดตามและประเมินผล	ภายใน มก.	2.1	การติดตามการดำเนินงานวิจัยให้เป็นไปตามแผนอย่างมีประสิทธิภาพและประสิทธิผล
			2.2	มีมาตรการในการเร่งรัดกระบวนการประเมินรายงานวิจัยฉบับสมบูรณ์ (ร่าง) และส่งผลประเมินให้นักวิจัยรวดเร็วขึ้น
3.	การเสริมสร้างงานวิจัย		3.1	เสริมสร้างศักยภาพนักวิจัยในการเขียนข้อเสนอโครงการวิจัยที่มีคุณภาพ
			3.2	จัดกิจกรรมสนับสนุนการตีพิมพ์ให้ทั่วถึงทุกวิทยาเขต
			3.3	มีระบบพัฒนานักวิจัยให้เข้มแข็ง
			3.4	ประชาสัมพันธ์ให้ทราบการให้บริการของหน่วยที่ปรึกษาวิจัย
บริการ : การประสานและจัดการสารสนเทศงานวิจัย ผู้รับผิดชอบ : ฝ่ายสารสนเทศงานวิจัย				
4.	บริการสารสนเทศงานวิจัยของ มก.	อาจารย์ นักวิจัย ภายใน มก.	4.1	จัดทำฐานข้อมูลผู้เชี่ยวชาญและนักวิจัย

การให้บริการ		ลูกค้า	ความต้องการ/ความคาดหวังที่สำคัญ	
บริการ : การประชาสัมพันธ์เผยแพร่ผลงานวิจัย		ผู้รับผิดชอบ : ฝ่ายเผยแพร่ผลงานวิจัย		
5.	การเผยแพร่ประชาสัมพันธ์ผลงานวิจัย มก.	อาจารย์ นักวิจัย ภายใน มก.	5.1	จัดกิจกรรมประชาสัมพันธ์เชิงรุกให้กับนักวิจัย เพื่อรับทราบช่องทางการเผยแพร่ประชาสัมพันธ์ผลงานวิจัยโดยใช้สื่อของสวพ.มก. มากขึ้น
			5.2	ให้บริการจัดงานนิทรรศการงานวิจัยอย่างมืออาชีพ
		อาจารย์ นักวิจัย นิสิต นักศึกษา นักวิชาการ ภายใน / ภายนอก มก.	5.3	ตีพิมพ์บทความวิจัยด้วยความรวดเร็ว
บริการ : การบริการเครื่องมือวิทยาศาสตร์วิเคราะห์ วิจัย บริการวิชาการ		ผู้รับผิดชอบ : ฝ่ายเครื่องมือและวิจัยทางวิทยาศาสตร์		
6.	การบริการเครื่องมือวิทยาศาสตร์	อาจารย์ นักวิจัย ภายในและ ภายนอก มก.	6.1	ลดอัตราค่าบริการ มีส่วนลดสำหรับบุคลากรและนิสิตมก.
7.	การวิเคราะห์วิจัย	อาจารย์ นักวิจัย	7.1	ให้จัดหาเครื่องมือวิทยาศาสตร์ใหม่ๆ เพิ่มมากขึ้น
			7.2	มีการบริการวิเคราะห์ด้านต่างๆ เพิ่มมากขึ้น
8.	การบริการวิชาการ	ภายในและ ภายนอก มก.	8.1	มีการจองการใช้เครื่องมือผ่านระบบออนไลน์
			8.2	จัดอบรมการใช้เครื่องมือวิทยาศาสตร์เป็นภาคภาษาอังกฤษ และมีแบบสอบถามเป็นภาษาอังกฤษ สำหรับนักศึกษาชาวต่างชาติ
บริการ : ด้านบริหารการเงินและการพัสดุงบประมาณเพื่อการวิจัย		ผู้รับผิดชอบ : สำนักงานเลขานุการ		
9.	การบริหารการเงิน และการพัสดุ งบประมาณเพื่อการวิจัย	อาจารย์ นักวิจัย ภายใน มก.	9.1	ให้บริการรวดเร็ว สะดวก และถูกต้องตามระเบียบ

ผู้มีส่วนได้ส่วนเสีย ได้แก่ มหาวิทยาลัยเกษตรศาสตร์ / แหล่งทุนภายนอก / คณะวิชา สำนัก สถาบัน
มีความต้องการ/ความคาดหวังที่สำคัญ ดังนี้

ตารางที่ 4 ความต้องการ/ความคาดหวังที่สำคัญของผู้มีส่วนได้ส่วนเสีย

ผู้มีส่วนได้ส่วนเสีย		ความต้องการ/ความคาดหวังที่สำคัญ	
1.	มหาวิทยาลัย เกษตรศาสตร์	1.1	มีการนำผลงานวิจัยไปใช้ประโยชน์
		1.2	มหาวิทยาลัยฯ ได้รับทุนวิจัยเพิ่มขึ้น
		1.3	มหาวิทยาลัยฯ มีชื่อเสียงด้านการวิจัย
2.	คณะวิชา สำนัก สถาบัน	2.1	การให้บริการเครื่องมือวิทยาศาสตร์ ที่คณะวิชา สำนัก สถาบันต่างๆ ยังไม่มี
		2.2	ข้อมูลในฐานะเป็นปัจจุบัน สืบค้นง่าย
		2.3	การเผยแพร่ผลงานวิจัยอย่างต่อเนื่อง
		2.4	วารสารวิชาการอยู่ในฐานข้อมูลนานาชาติ
3.	แหล่งทุนภายนอก	3.1	ผลงานวิจัยที่มีคุณภาพ
		3.2	มีหน่วยที่กำกับ ดูแลการทำงานวิจัยเป็นไปตามมาตรฐานการวิจัย

แหล่งข้อมูลอ้างอิง : 1. จากรายงานการวิเคราะห์มหาวิทยาลัยเกษตรศาสตร์ โดยรศ.ดร.ธงชัย สุวรรณสิขณห์
ผศ.ดร.พิทักษ์นันทน์ ทรัพยากรมนุษย์ และ ผศ.ดร. พจนา ศรีมันตร และคณะ

2. จากงานวิจัยสถาบันของสถาบันวิจัยและพัฒนาแห่ง มก.
3. จากแบบสอบถามความคิดเห็นผู้รับบริการ

(3) ผู้ส่งมอบและคู่ความร่วมมือ

ผู้ส่งมอบ คู่ความร่วมมือเป็นทางการที่สำคัญและมีบทบาทต่อการดำเนินงานด้านการประสานและ
บริหารจัดการงานวิจัยของมหาวิทยาลัยฯ มีดังนี้

(1) กิจกรรมการติดตามประเมินผลงานวิจัย มีผู้ส่งมอบได้แก่ การจ้างบริษัทเทอร์กาโนเซอร์
ภายนอกจัดงานนำเสนอผลงาน การประชุมวิชาการ จัดกิจกรรมด้านการวิจัยต่างๆ เพื่อส่งเสริมขีด
ความสามารถในการทำงานวิจัยแก่อาจารย์ นักวิจัย ทำให้รูปแบบของงานมีความเป็นมืออาชีพ ส่งเสริมให้งาน
มีความเด่น น่าสนใจ มีเจ้าหน้าที่อำนวยความสะดวกในด้านต่างๆ ทำให้การจัดงานเป็นไปตามวัตถุประสงค์

(2) กิจกรรมการพัฒนากระบวนการข้อมูลงานวิจัย มีผู้ส่งมอบได้แก่ การจัดจ้างบริษัทซอฟต์แวร์
ภายนอก เพื่อจัดทำระบบฐานข้อมูลงานวิจัยของมหาวิทยาลัย

(3) กิจกรรมการเผยแพร่งานวิจัย มีผู้ส่งมอบได้แก่ บริษัทภายนอกซึ่งรับจัดแสดงนิทรรศการ
ตามภารกิจการเผยแพร่ผลงานวิจัยแก่บุคคลภายนอก ที่ต้องมีการออกแบบงานโครงสร้าง การจัดพิมพ์
โปสเตอร์ที่ทันสมัย เพื่อความน่าสนใจต่อการเข้าชมนิทรรศการงานวิจัยของมหาวิทยาลัย รวมถึงการจัดทำ
วารสาร ได้แก่ บริษัท Elsevier เพื่อการให้กระบวนการทำงานวารสารเป็นระดับสากล มีความน่าเชื่อถือและ
การยอมรับในการส่งบทความตีพิมพ์นานาชาติ

(4) กิจกรรมการให้บริการเครื่องมือวิจัยทางวิทยาศาสตร์ มีผู้ส่งมอบได้แก่ บริษัทเอกชน ในการ
จัดซื้อเครื่องมือวิทยาศาสตร์ หรือสารเคมี เพื่อใช้ในการให้บริการงานวิจัยของอาจารย์ นักวิจัย

(5) กิจกรรมด้านการเงินและพัสดุ มีผู้ส่งมอบได้แก่ ธนาคารพาณิชย์ต่างๆ บริษัท/ห้าง/ร้านที่ส่งมอบครุภัณฑ์ บริษัทก่อสร้างที่เกี่ยวข้องกับการส่งมอบอาคารสัตว์ทดลองเพื่องานวิจัยทางวิทยาศาสตร์ เพื่อให้มหาวิทยาลัยเกษตรศาสตร์มีอาคารสัตว์ทดลองที่มีมาตรฐาน และปฏิบัติต่อสัตว์ทดลอง เป็นตามพระราชบัญญัติ

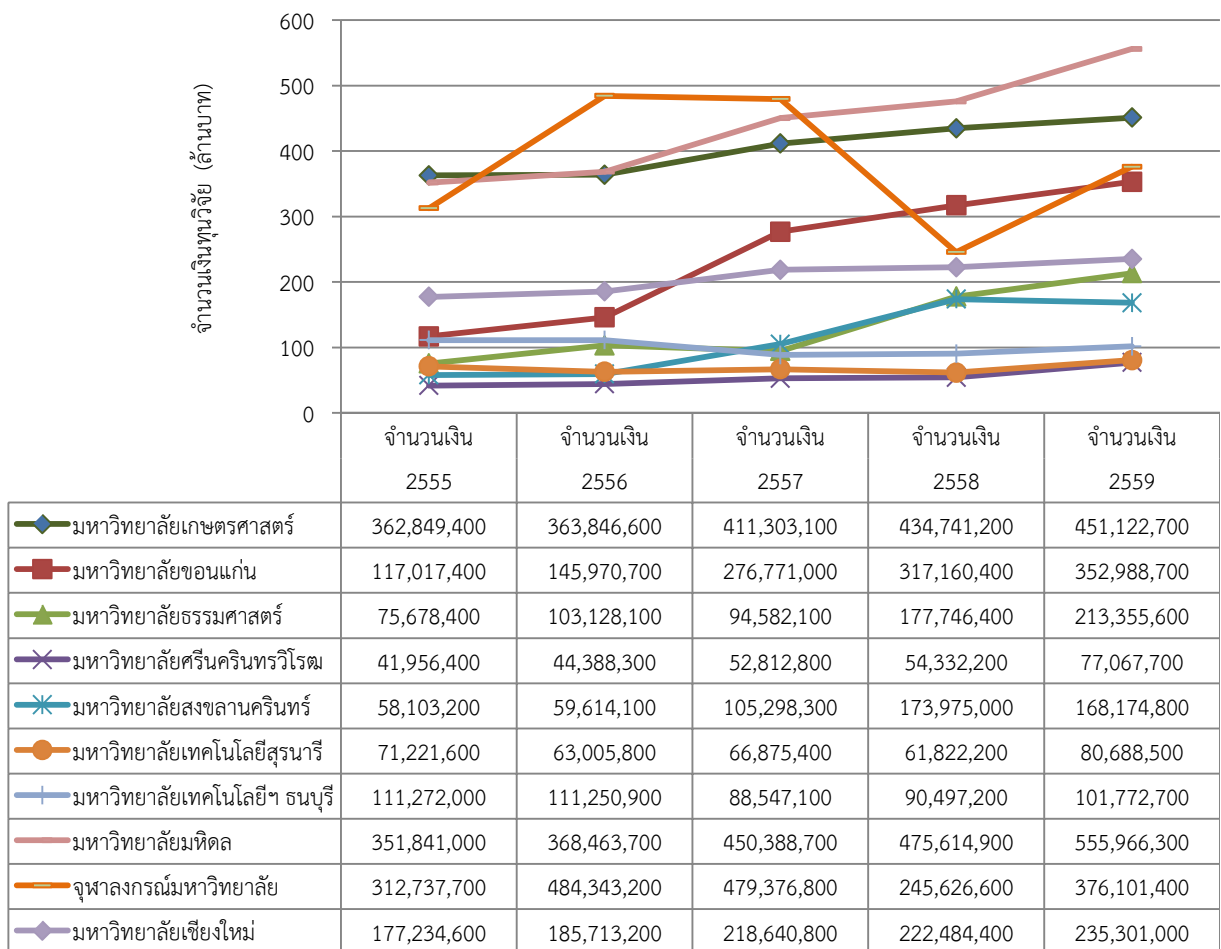
สภาพการณ์ขององค์การ

ก. สภาพด้านการแข่งขัน

(1) ลำดับในการแข่งขัน

สวพ.มก. มีพันธกิจหลักในการให้บริการด้านบริหารจัดการงานวิจัยของ มก. ประสิทธิภาพในการแข่งขัน จึงวัดจากความสามารถในภาพรวมของมก. ด้านการแสวงหาทุนวิจัย (ปัจจัยนำเข้า) ของนักวิจัยมหาวิทยาลัย และ ผลการจัดอันดับมหาวิทยาลัยโลกจากองค์กรอิสระระดับสากล (ผลผลิต) เนื่องจากข้อมูลเหล่านี้สามารถสะท้อนผลสัมฤทธิ์ของ สวพ.มก. ได้ และสามารถนำไปใช้เปรียบเทียบกับมหาวิทยาลัยอื่นได้ แม้ว่าแต่ละมหาวิทยาลัยจะมีการบริหารและบริบทที่แตกต่างกัน

a1 ด้านจำนวนเงินทุนวิจัยจากงบประมาณแผ่นดินของมหาวิทยาลัย



ที่มา : เว็บไซต์สำนักงบประมาณ http://www.bb.go.th/bbweb/?page_id=6045

a2 ด้านผลการจัดอันดับ QS Top Universities ของมหาวิทยาลัยเกษตรศาสตร์ โดย QS

QS ได้รวบรวมข้อมูลการตีพิมพ์จากฐานข้อมูล SCOPUS และทำการสำรวจชื่อเสียงของมหาวิทยาลัยในโลก เพื่อจัดอันดับโดยจะประกาศผลปีละ 1 ครั้ง

ผลการจัดอันดับของมหาวิทยาลัยในประเทศไทย มีดังนี้

a. QS World University Rankings

ตารางที่ 5 ผลการจัดอันดับมหาวิทยาลัยโลกของมหาวิทยาลัยในประเทศไทย

University	World 2015	World 2014	World 2013	World 2012
Chulalongkorn University	253	243	239	201
Mahidol University	295	257	283	255
Chiang Mai University	551-600	501-550	551-600	501-550
Thammasat University	601-650	601-650	601-650	551-600
Kasetsart University	651-700	651-700	651-700	601+
Kon Kaen University	701+	701+	701+	601+
King Mongkut's University of Technology Thonburi	701+	701+	701+	601+
Prince of Songkla University	701+	701+	701+	601+

b. QS Asia University Rankings

ตารางที่ 3 ผลการจัดอันดับมหาวิทยาลัยในเอเชียของมหาวิทยาลัยในประเทศไทย

University	Asia 2016	Asia 2015	Asia 2014	Asia 2013	Asia 2012
Chulalongkorn University	45	53	48	48	43
Mahidol University	61	44	40	42	38
Thammasat University	101	143	134	107	110
Chiang Mai University	104	99	92	98	91
Kasetsart University	129	171-180	151-160	171-180	191-200
King Mongkut's University of Technology Thonburi	161	171-180	181-190	161-170	161-170
Kon Kaen University	165	171-180	171-180	161-170	171-180
Prince of Songkla University	185	191-200	142	146	145
King Mongkut's Institute of Technology Ladkrabang	251-300	-	-	-	-
Suranaree University of Technology	251-300	-	-	-	-

University	Asia 2016	Asia 2015	Asia 2014	Asia 2013	Asia 2012
King Mongkut's University of Technology North Bangkok	301-350	-	-	-	-
Naresuan University	301-350	251-300	-	-	-
Srinakharinwirot University	301-350	251-300	251-300	-	-
Burapa University	-	251-300	201-250	191-200	191-200

c. QS World University Rankings – Subject Area

ตารางที่ 4 ผลการจัดอันดับมหาวิทยาลัยโลกตามกลุ่มวิชา Agriculture and Forestry ของมหาวิทยาลัยในประเทศไทยในแต่ละปี

University	Agriculture and Forestry			
	Ranking 2016	Ranking 2015	Ranking 2014	Ranking 2013
KU	47	39	48	33
CMU	101-150	51-100	101-150	51-100
PSU	151-200	151-200	101-150	101-150

(2) การเปลี่ยนแปลงความสามารถในการแข่งขัน

ภารกิจหลัก	การเปลี่ยนแปลงหลักที่ส่งผลกระทบต่อสถานการณ์การแข่งขัน	โอกาสของหน่วยงานในการสร้างนวัตกรรมและความร่วมมือ
ด้านการบริหารจัดการงานวิจัย	<ul style="list-style-type: none"> - การแข่งขันในการแสวงหาทุนวิจัยจากภาคเอกชนที่สูงขึ้น สวพ.มก. ต้องเร่งสร้างความเข้มแข็งให้กับนักวิจัย - การปรับโครงสร้างหน่วยงานภายนอกด้านการวิจัย - นโยบายประเทศไทย 4.0 ของรัฐบาล เน้นการขับเคลื่อนเศรษฐกิจของประเทศไทยจากองค์ความรู้และการวิจัย ส่งผลให้งานวิจัยต้องมุ่งเน้นผลลัพธ์ทางเศรษฐกิจมากขึ้น และเน้นการสร้างเครือข่ายความร่วมมือด้านการวิจัยให้มากขึ้น 	<ul style="list-style-type: none"> - นโยบายรัฐบาลในการสนับสนุนทุนวิจัยที่เป็นศาสตร์ของแผ่นดินมากขึ้น เพื่อยกระดับประเทศที่มีรายได้ปานกลาง เช่น การวิจัยด้านเกษตรและอาหาร ซึ่งเป็นสาขาวิจัยที่มก. มีความเข้มแข็ง - การลดอัตราภาษีให้ภาคเอกชน เพื่อการส่งเสริมงานวิจัย - มีทุนวิจัยขนาดใหญ่ที่เกิดจากความร่วมมือระหว่างรัฐบาลกับเอกชนมากขึ้น - วารสารANRES และ KJSS นำระบบการจัดทำวารสารที่เป็นสากลระดับนานาชาติของ Elsevier มาใช้ในการบริหารงาน พร้อมเข้าสู่ฐานข้อมูล ScienceDirect

ภารกิจหลัก	การเปลี่ยนแปลงหลักที่ส่งผลกระทบต่อสถานการณ์การแข่งขัน	โอกาสของหน่วยงานในการสร้างนวัตกรรมและความร่วมมือ
	- การปฏิรูประบบวิจัยและนวัตกรรมของประเทศ ได้แก่ การที่รัฐบาลมีนโยบายให้มีสถานนโยบายวิจัยและนวัตกรรมแห่งชาติ ทำให้โจทย์วิจัยเน้นการพัฒนา นวัตกรรมมากขึ้น	

(3) แหล่งข้อมูลเชิงเปรียบเทียบ

ความสามารถในการแข่งขันด้านประสิทธิผลของสถาบันวิจัยและพัฒนาแห่ง มก. ในการบริการด้านการวิจัยของมหาวิทยาลัยนั้น สามารถวัดได้จากความสามารถในการแสวงหาทุนวิจัย (ปัจจัยนำเข้า) และ ผลการจัดอันดับมหาวิทยาลัยโลกจากองค์กรอิสระระดับสากล (ผลผลิต) โดยสามารถเปรียบเทียบกับมหาวิทยาลัยอื่น จากแหล่งข้อมูล ดังนี้

1. สำนักงบประมาณ ตัวชี้วัดคือ งบอุดหนุนวิจัยจากงบประมาณแผ่นดินที่ได้รับจัดสรร
2. ผลการจัดอันดับมหาวิทยาลัยโลกของ QS

ข. บริบทเชิงกลยุทธ์

ในปัจจุบันความท้าทายเชิงกลยุทธ์ และความได้เปรียบเชิงกลยุทธ์ของสวพ.มก. เกิดจากการเปลี่ยนแปลงของปัจจัยภายในและปัจจัยภายนอกมหาวิทยาลัยฯ ดังนี้

ความท้าทายเชิงกลยุทธ์ที่สำคัญ (Threat)

ประเด็นหลักด้านบริการ

1. ระเบียบในการบริหารจัดการต่างๆ และระเบียบด้านการวิจัยของมหาวิทยาลัยฯ ยังไม่เป็นที่เรียบร้อย ต่างกับมหาวิทยาลัยอื่น ซึ่งมีความพร้อมกว่า ทำให้งานบริหาร / บริการงานวิจัยของมหาวิทยาลัยฯ สะดุดลง ส่งผลต่อการแข่งขัน

2. กฎหมาย จรรยาบรรณ ที่เกี่ยวข้องกับงานวิจัย ซึ่งกำหนดเป็นพระราชบัญญัติบังคับใช้ เช่น จริยธรรมวิจัยในมนุษย์ จรรยาบรรณการใช้สัตว์เพื่อนงานทางวิทยาศาสตร์ นั้น ยังไม่มีหน่วยงานรับผิดชอบชัดเจน รongรับการให้บริการต่ออาจารย์ นักวิจัย ซึ่งอาจทำให้การปฏิบัติงานวิจัยผิดพระราชบัญญัติได้

ในเบื้องต้นมหาวิทยาลัยได้แต่งตั้งคณะกรรมการฯ โดยมีบุคลากรของสวพ.มก. ทำหน้าที่เป็นทีมเลขานุการคณะกรรมการที่เกี่ยวข้องกับงานจริยธรรมการวิจัย

ประเด็นหลักด้านปฏิบัติการ

3. การหาแนวทางเพิ่มขีดความสามารถด้านวิจัย เพื่อแก้ไขปัญหาอาจารย์ นักวิจัยที่มีศักยภาพ เกษียณอายุราชการจำนวนมาก ทำให้ความเข้มแข็งทางวิชาการลดลง

ประเด็นหลักด้านความรับผิดชอบต่อสังคม

4. ประชาชนต้องการองค์ความรู้จากนักวิจัยของมหาวิทยาลัยฯ เพื่อใช้แก้ไขปัญหา สร้างเสริมรายได้ สวพ.มก. ต้องผลักดันและเป็นผู้ประสาน เพื่อให้ให้นักวิจัยมีช่องทางนำเสนอผลงานวิจัยในการใช้ประโยชน์

ประเด็นหลักด้านบุคลากร

5. การส่งเสริมและสร้างศักยภาพบุคลากรของ สวพ.มก. ให้เป็นนักบริหารงานวิจัยมืออาชีพ

ความได้เปรียบเชิงกลยุทธ์ที่สำคัญ (Opportunity)

ประเด็นหลักด้านบริการ

1. เป็นหน่วยงานหลักด้านประสานบริหารงานวิจัย และมีนโยบายบริหารงานวิจัยที่ชัดเจน
2. นำระบบสารสนเทศการบริหารจัดการด้านการเงินทุนอุดหนุนวิจัยมาใช้ ส่งผลให้การบริการมีความรวดเร็ว
3. มีห้องปฏิบัติการวิจัยทางวิทยาศาสตร์ที่มีความพร้อมต่อการบริการอาจารย์ / นักวิจัย ในการสร้างผลงานวิจัย
4. มีวารสารวิชาการ Agriculture And Natural Resources และ Kasetsart Journal of Social Sciences ที่อยู่ในฐานข้อมูลสากล และได้รับการยอมรับในระดับนานาชาติ เพื่อบริการอาจารย์ นักวิจัยในการตีพิมพ์เผยแพร่ผลงานวิจัย

ประเด็นหลักด้านปฏิบัติการ

5. เป็นผู้จัดทำและดูแลระบบสารสนเทศผลงานวิจัยของทั้งมหาวิทยาลัย จึงเป็นแหล่งข้อมูลและสะดวกต่อการปฏิบัติงานด้านข้อมูลวิจัยมหาวิทยาลัยเกษตรศาสตร์ ตลอดจนการติดตามประเมินผลงานวิจัย

ประเด็นหลักด้านความรับผิดชอบต่อสังคม

6. มีการดำเนินงานร่วมกับมหาวิทยาลัยฯ ในการคัดเลือกผลงานวิจัย และประสานนักวิจัยที่มีความเชี่ยวชาญในสาขาวิชา เพื่อเผยแพร่องค์ความรู้แก่ประชาชนในการแก้ไข และป้องกันสถานการณ์ที่สร้างความเดือดร้อน การจัดประชุมวิชาการ เช่นเกษตรศาสตร์นำไทย สู้อยู่แล้ว ภัยเงียบของอุตสาหกรรมการเลี้ยงกุ้ง การบริหารจัดการประมงไทยภายใต้วิกฤตการณ์ปัจจุบัน ผ่านช่องทางสื่อต่างๆ ของสวพ.มก. ที่หลากหลาย

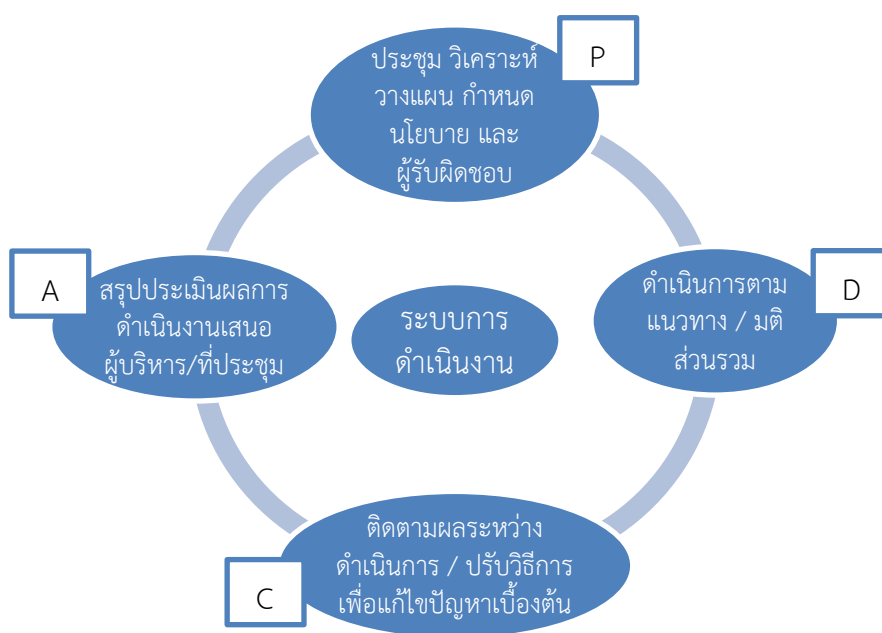
7. การเผยแพร่องค์ความรู้จากงานวิจัยโดยสื่อต่างๆ ของสวพ.มก. ประชาชนสามารถใช้สร้างรายได้ สร้างอาชีพและประยุกต์ใช้ประโยชน์ได้

ประเด็นหลักด้านบุคลากร

8. สวพ.มก. ได้รับความช่วยเหลือด้านการบริหารงานวิจัยจากอาจารย์ / นักวิจัยอาวุโส เป็นอย่างดี เช่น การเรียนเชิญกลับสู่มหาวิทยาลัยในฐานะที่ปรึกษา / ผู้ทรงคุณวุฒิ เป็นต้น

ข. ระบบการปรับปรุงการดำเนินการ

สวพ.มก. มีการกำกับติดตามการดำเนินงาน โดยมี การประชุม วิเคราะห์ วางแผนร่วมกัน (Plan) และมอบหมายให้มีผู้รับผิดชอบเพื่อดำเนินงานชัดเจน (Do) ซึ่งระหว่างการดำเนินงานหัวหน้าฝ่ายผู้รับผิดชอบ จะทำหน้าที่กำกับติดตาม ตรวจสอบให้เป็นไปตามแผน และเพื่อปรับ แก้ไขปัญหาให้สามารถดำเนินการต่อไป ได้ (Check) และเมื่อเสร็จสิ้นการดำเนินงานจะมีการสรุปผล เสนอปัญหา ข้อเสนอแนะ และนำเสนอผู้บริหาร รวมถึงจัดมีกิจกรรมการจัดการความรู้ เพื่อลดปัญหาจากการดำเนินงาน และเป็นแนวทางกิจกรรมต่อไป (Act)



บทที่ 2

รายงานผลการดำเนินงานตามระบบบริบทที่มุ่งสู่ความเป็นเลิศ

รอบปีการศึกษา 2558 สวพ.มก. ได้ดำเนินงานตามแนวทางการพัฒนาคุณภาพ ภายใต้เกณฑ์คุณภาพ การศึกษาเพื่อการดำเนินการที่เป็นเลิศ โดยรวบรวมข้อมูลผลการดำเนินงานประกอบการประเมินฯ รอบ 12 เดือน (1 สิงหาคม 2558 – 31 กรกฎาคม 2559) มีผลการดำเนินงาน หมวด 3 หมวด 4 และหมวด 6 ดังนี้

หมวด 3 ลูกค้ำ

3.1 เสียงของลูกค้ำ : ส่วนงานมีวิธีการอย่างไรในการรวบรวมสารสนเทศจากผู้รับบริการและ ลูกค้ำกลุ่มอื่น

ก. การรับฟังผู้รับบริการและลูกค้ำกลุ่มอื่น

(1) ผู้รับบริการและลูกค้ำกลุ่มอื่นที่มีอยู่ในปัจจุบัน

ส่วนงานมีวิธีการอย่างไรในการรับฟัง ปฏิสัมพันธ์ และสังเกตผู้รับบริการและลูกค้ำกลุ่มอื่น เพื่อให้ได้มาซึ่งข้อมูลที่สามารถนำไปใช้ได้

ผู้รับบริการ	วิธีการรับฟัง
ผู้รับบริการหลัก ได้แก่ 1) อาจารย์ นักวิจัย	1. จัดทำแบบประเมินจากการจัดโครงการ/กิจกรรม เมื่อสิ้นสุดโครงการ
	2. จัดทำโครงการวิจัยสถาบัน
	3. จัดทำโครงการวิจัยงานประจำสู่งานวิจัย (R to R)
	4. จัดทำโครงการวิจัย เรื่อง “การพัฒนากลไกการดำเนินงานวิจัยและพัฒนาไปต่อยอด และใช้ประโยชน์ของมหาวิทยาลัยเกษตรศาสตร์ เพื่อเพิ่มขีดความสามารถทางการ แข่งขันของประเทศ”
	5. ใช้แบบสอบถามจากการจัดนิทรรศการเผยแพร่งานวิจัย
	6. ใช้ข้อมูล Feedback ที่ได้จาก Social Media ต่างๆ
	7. โดยการประชุมคณะกรรมการประจำสวพ.มก. ประกอบด้วยผู้แทนหน่วยงานคณะ สถาบัน สำนักที่มีการวิจัย ผู้แทน 3 วิทยาเขต และผู้ทรงคุณวุฒิทั้งภายในและ ภายนอก ให้ข้อคิดเห็น เสนอแนะแนวทางการบริหารงานวิจัย
	8. ใช้การสื่อสาร 2 ทาง ระหว่างผู้บริหารส่วนงาน/ผู้รับผิดชอบ กับนักวิจัย

ผู้รับบริการ	วิธีการรับฟัง
ลูกค้ากลุ่มอื่น (ผู้มีส่วนได้ส่วนเสีย) ได้แก่ 1) มหาวิทยาลัยเกษตรศาสตร์ 2) แหล่งทุน 3) คณะวิชา สำนักสถาบัน	1. สวพ.มก. จัดประชุมเพื่อรับฟังความคิดเห็นจากผู้มีส่วนได้ส่วนเสีย โดยตัวแทนผู้ประกอบการ เช่น สกอ. วช. สวทช. และตัวแทน 3 วิทยาเขต และคณะวิชาวิทยาเขตบางเขน เพื่อรับฟังความคิดเห็นในการขับเคลื่อนงานวิจัย พัฒนากลไกการวิจัย และเพื่อต่อยอดงานวิจัย และใช้ประโยชน์
	2. สวพ.มก. จัดประชุมโดยเชิญแหล่งทุนมาให้ข้อเสนอแนะ หลักเกณฑ์แนวทางการให้ทุนวิจัยแก่นักวิจัย ในประเด็นการทำวิจัยที่ตรงตามความต้องการของแหล่งทุน
	3. ใช้การสื่อสาร 2 ทาง ระหว่างผู้บริหารเข้ารับฟังข้อเสนอแนะจากมหาวิทยาลัย หรือจากผู้ทรงคุณวุฒิ
	4. ผู้บริหารหน่วยงานรับฟังความคิดเห็นโดยตรงจากหัวหน้าส่วนงานต่างๆ
	5. ผู้บริหารระดับมหาวิทยาลัย(รองอธิการบดีฝ่ายวิจัยฯ) รับฟังนโยบายระดับประเทศ (Thailand 4.0) และนำมาถ่ายทอดสู่ผู้รับผิดชอบด้านงานวิจัยทุกคณะวิชา พร้อมรับฟังข้อเสนอแนะ แนวทางต่อการตอบสนองนโยบายระดับประเทศ โดยสวพ.มก. เป็นผู้ประสานงานหลัก
	6. จัดทำแบบสอบถามความคิดเห็นต่อความจำเป็นในการจัดหาเครื่องมือวิทยาศาสตร์ราคาแพงเพื่อเพิ่มประสิทธิภาพการปฏิบัติงานวิจัย เพื่อเป็นข้อมูลในการของบประมาณครุภัณฑ์ประจำปี

ข. การประเมินความพึงพอใจและความผูกพันของผู้รับบริการและลูกค้ากลุ่มอื่น

(1) ความพึงพอใจ ความไม่พึงพอใจ และความผูกพัน

ส่วนงานมีวิธีการอย่างไรในการประเมินความพึงพอใจ ความไม่พึงพอใจ และความผูกพันของผู้รับบริการ และลูกค้ากลุ่มอื่น

บริการ / กิจกรรม	วิธีการ
1. บริการ : การประสานและบริหารงานวิจัยของมหาวิทยาลัย	
กิจกรรม : การประสานและบริหารทุนวิจัย	สวพ.มก. รวบรวมข้อมูลการเสนอข้อเสนอโครงการวิจัยในระบบสารสนเทศ ทำให้สามารถนับจำนวนอาจารย์/นักวิจัยที่ส่งข้อเสนอโครงการวิจัยต่อเนื่อง เพื่อประเมินความผูกพันของผู้รับบริการ
กิจกรรม : การเสริมสร้างศักยภาพการวิจัยแก่นักวิจัย	ใช้แบบสอบถามประเมินความคิดเห็น ความพึงพอใจ เมื่อสิ้นสุดการดำเนินโครงการ
2. บริการ : การประสานและจัดการสารสนเทศงานวิจัย	
กิจกรรม : การพัฒนาระบบและบริการสารสนเทศงานวิจัย มก.	แต่งตั้งคณะกรรมการประเมินเว็บไซต์ สวพ.มก. โดยมีผู้เชี่ยวชาญด้านไอที และตัวแทนอาจารย์ นักวิจัยซึ่งเป็นผู้ใช้ฐานข้อมูล เข้าร่วมให้ข้อคิดเห็น ข้อเสนอแนะ

3. บริการ : การประชาสัมพันธ์เผยแพร่ผลงานวิจัย	
กิจกรรม : การเผยแพร่ผลงานวิจัยผ่านทาง Youtube	เปิดช่องทางให้ผู้รับบริการรายการเกษตรศาสตร์นำไทยสามารถสอบถามข้อมูลหรือแสดงความคิดเห็นผ่านช่องทางสื่อสาร Youtube พร้อมส่งจดหมายแสดงความคิดเห็นและขอข้อมูลงานวิจัยเพิ่มเติมได้
4. บริการ : การเครื่องมือวิทยาศาสตร์ บริการวิเคราะห์ วิจัย บริการวิชาการ	
กิจกรรม : การให้บริการเครื่องมือวิทยาศาสตร์	ใช้แบบสอบถามประเมินความคิดเห็น ความพึงพอใจต่อการจัดการให้บริการ เพื่อรับฟังข้อเสนอแนะเพื่อพัฒนา ปรับปรุง
5. บริการ : การบริหารการเงิน และการพัฒนาบุคลากรเพื่อการวิจัย	
กิจกรรม : การบริหารจัดการด้านการเงินและพัสดุ	ใช้แบบสอบถามความคิดเห็นนักวิจัยในการให้บริการ

หมวด 4 การวัด การวิเคราะห์ และการจัดการความรู้

4.1 การวัด วิเคราะห์ และปรับปรุงผลการดำเนินการขององค์กร : หน่วยงานมีวิธีการอย่างไรในการวัด วิเคราะห์ และเพื่อนำมาปรับปรุงผลการดำเนินการของหน่วยงาน

ก. การวัดผลการดำเนินการ

(1) ตัววัดผลการดำเนินการ

ส่วนงานมีวิธีการอย่างไรในการใช้ข้อมูลและสารสนเทศ เพื่อติดตามการปฏิบัติงานประจำวัน และผลการดำเนินการโดยรวมของส่วนงาน

สวพ.มก. มีการติดตามผลการดำเนินการ ซึ่งเป็นการปฏิบัติงานประจำวันโดยใช้ระบบสารสนเทศในการบริหารงานวิจัย ดังนี้

การดำเนินงาน	วิธีการ ในการใช้ข้อมูลและสารสนเทศ
การติดตามผลการปฏิบัติงานในภาพรวม	วิธีการ : สวพ.มก. โดยสำนักงานเลขานุการ ติดตามผลการดำเนินงานตามแผนปฏิบัติการเป็นรายไตรมาส รวมถึงแผนต่างๆ ของหน่วยงาน
	เป้าประสงค์ : เพื่อเป็นการติดตามผลและรับทราบ ปัญหาอุปสรรค และหาแนวทางแก้ไข เพื่อความสำเร็จตามแผนปฏิบัติการประจำปี
การติดตามสถานะโครงการวิจัย	วิธีการ : สวพ.มก. ได้พัฒนาระบบเพื่อติดตามโครงการวิจัย สวพ.มก. (Project Tracking System: KURDI) โดยเป็นการติดตามสถานะของโครงการวิจัย
	เป้าประสงค์ : เพื่อให้สามารถติดตามสถานะโครงการวิจัย ตั้งแต่การรับข้อเสนอโครงการวิจัย การพิจารณาจัดสรร การส่งรายงาน การติดตามประเมินผลโครงการ การจัดซื้อครุภัณฑ์ การเบิกจ่ายเงิน จนสิ้นสุดกระบวนการ

การดำเนินงาน	วิธีการ ในการใช้ข้อมูลและสารสนเทศ
การรวบรวมผลงานวิจัยและงานสร้างสรรค์ มหาวิทยาลัยเกษตรศาสตร์	<p>วิธีการ : สวพ.มก. ได้พัฒนาระบบฐานข้อมูลงานวิจัยและงานสร้างสรรค์ มก. (http://research.rdi.ku.ac.th/kur3) และจัดทำรายงานผล เสนอต่อที่ประชุมคณบดี</p> <p>เป้าประสงค์ : เพื่อรวบรวมงานวิจัยและงานสร้างสรรค์ในมหาวิทยาลัยฯ เช่นผลงานตีพิมพ์ การใช้ประโยชน์งานวิจัย ฯลฯ</p>
การวิเคราะห์สมรรถนะด้านการวิจัย มหาวิทยาลัยเกษตรศาสตร์	<p>วิธีการ : มีการจัดทำรายงานการวิเคราะห์สมรรถนะด้านการวิจัย มก. SciVal โดยใช้ข้อมูลจากฐานข้อมูล Scopus</p> <p>เป้าประสงค์ : เพื่อทราบสถานการณ์ปัจจุบันด้านงานวิจัยของมก. และกำหนดทิศทางการผลักดัน เช่น การเพิ่มจำนวนผลงานตีพิมพ์ การสร้างเครือข่ายวิจัย การประชุมระดับนานาชาติ เป็นต้น</p>
การบริหารงบประมาณโครงการวิจัย	<p>วิธีการ : สวพ.มก. ได้พัฒนาระบบบัญชีติดตามประเมินผลและขยายผลโครงการวิจัย (http://eoffice.rdi.ku.ac.th/ferm) ซึ่งเป็นระบบที่ใช้บริหารงบประมาณร่วมกัน ระหว่างฝ่ายประสานงานวิจัยและประเมินผล ฝ่ายเผยแพร่งานวิจัย และสำนักงานเลขานุการ ในการสนับสนุนการบริหารจัดการ</p> <p>เป้าประสงค์ : ช่วยลดระยะเวลา ลดความผิดพลาดข้อมูล และเพื่อให้ผู้บริหารใช้ในการวางแผนการติดตาม รวมถึงวิเคราะห์การใช้จ่ายเงินงบประมาณ</p>
การบริหารจัดการงานวิจัยทุนอุดหนุนวิจัยมหาวิทยาลัยฯ	<p>วิธีการ : สวพ.มก. ได้เชื่อมโยงข้อมูลงานวิจัยทุนอุดหนุนวิจัยมหาวิทยาลัยฯ ไปยังระบบบริหารงานวิจัยแห่งชาติ (NRPM) ของวช. (http://research.rdi.ku.ac.th/kur)</p> <p>เป้าประสงค์ : เพื่อการบริหารจัดการงานวิจัยทุนวิจัย มก. โดยเก็บข้อมูลโครงการที่เสนอขอและรับทุนอุดหนุนวิจัย มก. ครบวงจร</p>
การบริหารจัดการเงินทุนอุดหนุนวิจัยภายนอกมหาวิทยาลัยฯ	<p>วิธีการ : สวพ.มก. ได้พัฒนาระบบฐานข้อมูลเพื่อใช้ในการบริหารจัดการงานวิจัยทุนอุดหนุนวิจัยภายนอก มก. ให้สามารถเชื่อมโยงตั้งแต่ข้อเสนอโครงการวิจัย สัญญารับทุน การเบิกจ่ายเงินวิจัย (http://research.rdi.ku.ac.th/kurx)</p> <p>เป้าประสงค์ : เพื่อนักวิจัย สามารถเข้าไปบันทึกสัญญารับทุน ขออนุมัติเบิกเงิน และสามารถติดตามสถานภาพการเบิกจ่ายเงินผ่านระบบ รวมทั้งยังได้เพิ่มความสะดวกรวดเร็วในการจ่ายเงินอุดหนุนวิจัยภายนอก โดยใช้ระบบการโอนเงินออนไลน์</p>

(2) ข้อมูลเชิงเปรียบเทียบ

ส่วนงานมีวิธีการเลือกและใช้ข้อมูลเชิงเปรียบเทียบอย่างมีประสิทธิภาพอย่างไร

สวพ.มก. ใช้ข้อมูลและสารสนเทศเชิงเปรียบเทียบด้านการแสวงหาทุนวิจัย (ปัจจัยนำเข้า) ของนักวิจัยมหาวิทยาลัย และผลการจัดอันดับมหาวิทยาลัยโลกจากองค์กรอิสระระดับสากล (ผลผลิต) ซึ่งเป็นพันธกิจหลัก โดยการจัดทำรายงานการวิเคราะห์สมรรถนะด้านการวิจัย มก. SciVal เพื่อกำหนดทิศทางการผลักดันในการสร้างผลผลิตการวิจัย รวมถึงผลการจัดอันดับมหาวิทยาลัยโลกตามกลุ่มวิชา Agriculture and Forestry ของมหาวิทยาลัยในประเทศไทยในแต่ละปี เนื่องด้วยมก. เข้าร่วมเครือข่ายพันธมิตรมหาวิทยาลัยเพื่อการวิจัย (Research University Network: RUN) โดยมก. รับผิดชอบกลุ่มวิจัย คลัสเตอร์ด้านอาหารและการเกษตร

(3) ข้อมูลผู้รับบริการและลูกค้ากลุ่มอื่น

ส่วนงานมีวิธีการใช้เสียงของลูกค้า ข้อมูล และสารสนเทศ ด้านตลาดอย่างไร

สวพ.มก. รับฟังเสียงลูกค้าด้วยช่องทาง วิธีการต่างๆ โดยหากเป็นด้านการตลาด จะใช้วิธีทำให้ลูกค้ารู้จัก รับรู้ผลิตภัณฑ์ และการให้บริการของสวพ.มก. เพื่อมาใช้บริการมากขึ้น ดังนี้

บริการของสวพ.มก.	วิธีการด้านการตลาด ทำให้ลูกค้ารู้จัก และใช้บริการมากขึ้น
1. การประสานและบริหารงานวิจัย	วิธีการ : 1) การประชาสัมพันธ์ผ่านเว็บไซต์หน่วยงาน www.rdi.ku.ac.th จดหมายอิเล็กทรอนิกส์ และหนังสือเวียน และ Social Media เช่น facebook Line เป้าประสงค์ : เพื่อให้อาจารย์ นักวิจัยรับทราบข่าวสาร กิจกรรมการให้บริการต่างๆ ของสวพ.มก. ได้แก่ <ul style="list-style-type: none">- การให้บริการหน่วยที่ปรึกษาวิจัย- การจัดกิจกรรมอบรมพัฒนาศักยภาพแก่นักวิจัย- การประกาศรับข้อเสนอโครงการวิจัย- การประกาศแหล่งทุนอุดหนุนวิจัยภายนอก- การให้บริการฐานข้อมูลงานวิจัย- การเผยแพร่วารสารวิชาการ- การเผยแพร่ผลงานวิจัยผ่านสื่อต่างๆ- การให้บริการเครื่องมือวิทยาศาสตร์ วิเคราะห์ วิจัย บริการวิชาการ
2. การประสานและจัดการสารสนเทศงานวิจัย	
3. การประชาสัมพันธ์เผยแพร่ผลงานวิจัย	
4. การบริการเครื่องมือวิทยาศาสตร์วิเคราะห์ วิจัย บริการวิชาการ	
5. บริการด้านบริหารการเงิน และการพัสดุงบประมาณเพื่อการวิจัย	

บริการของสวพ.มก.	วิธีการด้านการตลาด ทำให้ลูกค้ารู้จัก และใช้บริการมากขึ้น
	วิธีการ : 2) การมอบหมายให้ผู้บริหารและบุคลากรเดินทางไปยังวิทยาเขตต่างๆ เพื่อให้ความรู้ สร้างความเข้าใจกับอาจารย์ นักวิจัยในบริการ
	เป้าประสงค์ : เพื่อเป็นการบริการและการสื่อสารกับอาจารย์ นักวิจัยที่อยู่ต่างวิทยาเขตให้ทราบถึงผลิตภัณฑ์และการให้บริการของสวพ.มก. รวมถึงวิธีการ ขั้นตอนการใช้บริการ
	วิธีการ : 3) การจัดกิจกรรมต่างๆ ด้านการวิจัย เช่น การจัดโครงการติดตามประเมินผลงานวิจัยประจำปี การจัดโครงการมอบรางวัลผลงานตีพิมพ์ การจัดประชุมเครือข่ายพันธมิตรมหาวิทยาลัยเพื่อการวิจัย การจัดนิทรรศการภายในและภายนอกมก. เป็นต้น
	เป้าประสงค์ : เพื่อเป็นการกระตุ้นการสร้างสรรค์ผลงานวิจัย อีกทั้งเป็นการประชาสัมพันธ์ให้นักวิจัยทั้งภายใน และภายนอกมก. ได้รู้จัก และใช้บริการสวพ.มก. มากขึ้น
	วิธีการ : 4) การประชุมระดมความคิดแบบเจาะกลุ่มเป้าหมาย
	เป้าประสงค์ : เพื่อเป็นกลไกในการผลักดัน พัฒนาข้อเสนอโครงการวิจัยให้มีคุณภาพ ส่งเสริมการแข่งขัน และทำให้นักวิจัยเข้าใจบทบาทสวพ.มก. ยิ่งขึ้น
	วิธีการ : 5) จัดให้มีส่วนลดอัตราค่าใช้บริการเครื่องมือวิทยาศาสตร์
	เป้าประสงค์ : เพื่อเพิ่มช่องทางให้นักวิจัยในการติดต่อใช้บริการ รวมถึงตอบสนองความต้องการและอำนวยความสะดวกของผู้รับบริการ
	วิธีการ : 6) จัดให้มีการจองใช้เครื่องมือวิทยาศาสตร์ผ่านระบบออนไลน์
	เป้าประสงค์ : เพื่อให้นักวิจัย ใช้บริการเพิ่มมากขึ้น รวมถึงตอบสนองความต้องการ และอำนวยความสะดวกของผู้รับบริการ
	วิธีการ : 7) จัดทำคำขอเครื่องมือวิทยาศาสตร์ใหม่ๆ เพิ่มขึ้นทุกปี
	เป้าประสงค์ : เพื่อให้มีเครื่องมือในการทำวิจัย ที่หลากหลาย และนักวิจัยใช้บริการเพิ่มมากขึ้น

ข. การวิเคราะห์ และทบทวนผลการดำเนินการ

ส่วนงานมีวิธีการอย่างไรในการวิเคราะห์และการทบทวนผลการดำเนินการและขีดความสามารถของส่วนงาน

สวพ.มก. มีการติดตามวิเคราะห์ และทบทวนผลการดำเนินการ ดังนี้

1) สวพ.มก. โดยสำนักงานเลขานุการ วิเคราะห์ผลการดำเนินงานตามแผนปฏิบัติการเป็นรายไตรมาส พร้อมนำเสนอข้อเสนอแนะ และรายงานผลต่อผู้บริหาร และที่ประชุมคณะกรรมการบริหารงานหน่วยงาน รวมถึงหน่วยงานจะเป็นผู้พิจารณาปรับเพิ่ม/ลดโครงการ กิจกรรมตามความจำเป็น เหมาะสม และเสนอต่อผู้บริหารพิจารณา

2) เมื่อสิ้นสุดการจัดโครงการ หน่วยงานผู้รับผิดชอบดำเนินการสรุปผลโครงการ และนำเสนอผู้บริหารพิจารณา

3) ก่อนการจัดโครงการครั้งใหม่ หน่วยงานผู้รับผิดชอบหรือคณะทำงาน จะนำข้อมูลสรุปผลโครงการพิจารณาทบทวน เพื่อให้โครงการที่จัดครั้งใหม่ประสบความสำเร็จมากที่สุด

ค. การปรับปรุงผลการดำเนินการ

ส่วนงานมีวิธีการอย่างไรในการใช้ผลทบทวนผลการดำเนินการ ไปจัดลำดับความสำคัญของเรื่องที่ต้องปรับปรุงอย่างต่อเนื่อง และโอกาสในการสร้างนวัตกรรม

สวพ.มก. ใช้วิธีการปรึกษาระหว่างผู้บริหาร และหัวหน้าฝ่าย/ผู้รับผิดชอบ เพื่อแก้ไขปรับปรุงการดำเนินการ รวมถึงมีการประชุมโดยผู้เกี่ยวข้องซึ่งเป็นคณะกรรมการ คณะทำงานเพื่อพิจารณาปรับปรุงผลการดำเนินการ

หมวด 6 ระบบปฏิบัติการ

6.1 กระบวนการทำงาน : ส่วนงานมีวิธีการออกแบบ จัดการและปรับปรุงผลิตภัณฑ์และบริการ และกระบวนการทำงานที่สำคัญอย่างไร

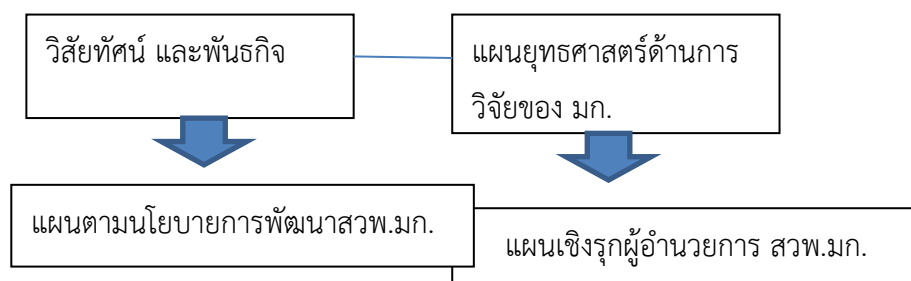
ก. การออกแบบผลิตภัณฑ์ บริการ และกระบวนการ

(1) ข้อกำหนดของผลิตภัณฑ์ บริการ และกระบวนการ

ส่วนงานมีวิธีการอย่างไร ในการระบุข้อกำหนดของผลิตภัณฑ์ บริการ และกระบวนการทำงานที่สำคัญ

สวพ.มก. ใช้วิธีการในการระบุข้อกำหนด ดังนี้

- 1) ผลិតภัณฑ์ ที่ต้องเป็นไปตามเงื่อนไขของหน่วยงานอื่น เช่น การจัดทำวารสารวิชาการซึ่งต้องปฏิบัติตามข้อกำหนดของฐานข้อมูลระดับชาติและนานาชาติ โดยสวพ.มก.ไม่ได้เป็นผู้กำหนดแต่จะควบคุม ดูแลให้เป็นไปตามข้อกำหนดของฐานข้อมูลนั้นๆ
- 2) ผลิตภัณฑ์ หรือ บริการ ที่ต้องเป็นไปตามเงื่อนไขของหน่วยงานอื่น เช่น การเผยแพร่ผลงานวิจัยผ่านสื่อต่างๆ ของสวพ.มก. การเพิ่มเติม แก้ไขข้อมูลในฐานงานวิจัย การพัฒนาฐานข้อมูลใหม่ๆ การเบิกจ่ายเงินทุนอุดหนุนวิจัยแก่นักวิจัย เป็นต้น สวพ.มก.จะกำหนดตามความเหมาะสมและความต้องการของลูกค้าเป็นหลัก
- 3) การออกแบบบริการ พิจารณาจากวิสัยทัศน์ และพันธกิจส่วนงาน เพื่อตอบสนองต่อแผนยุทธศาสตร์ด้านการวิจัยของมหาวิทยาลัย มีการประชุมจัดทำแผนเชิงรุกผู้อำนวยการสวพ.มก.



สวพ.มก. มีคณะกรรมการประจำสวพ.มก. เป็นกลไกในการพิจารณานโยบายการบริหารจัดการที่เกี่ยวข้องกับงานวิจัย ซึ่งประกอบด้วย ผู้อำนวยการสวพ.มก. ผู้แทนคณะ สถาบัน ที่มีการวิจัย ผู้แทนวิทยาเขต และผู้ทรงคุณวุฒิจากภายในและภายนอกมก. นอกจากนี้มีชมรมนักวิจัยอาวุโส สวพ.มก. (KURDI Research Guru Club) เพื่อกำหนดแนวทางการบริหารงานวิจัย ให้คำปรึกษาข้อเสนอแนะ ในการพัฒนาศักยภาพทางการวิจัยแก่อาจารย์ นักวิจัย ซึ่งเป็นส่วนหนึ่งของการออกแบบการให้บริการของสวพ.มก. รวมถึงการให้บริการหน่วยที่ปรึกษาในการให้บริการปรึกษาวิจัยแก่อาจารย์ นักวิจัย โดยจัดผู้ทรงคุณวุฒิ/เชี่ยวชาญสาขาต่างๆ ให้คำปรึกษา แนะนำนักวิจัยในด้านการเขียนข้อเสนอโครงการวิจัย

(2) แนวคิดการออกแบบ

ส่วนงานมีวิธีการอย่างไรในการออกแบบผลิตภัณฑ์ บริการและกระบวนการทำงานที่สำคัญ เพื่อให้เป็นไปตามข้อกำหนด

สวพ.มก. เป็นหน่วยงานที่ผลิตวารสารวิชาการสองฉบับ ได้แก่ ANRES และ KJSS โดยรูปแบบของการดำเนินการใช้หลักการจัดทำวารสารตามหลักสากล ต้องมีกระบวนการ Peer-Reviewed ตรวจสอบคุณภาพบทความ มีกองบรรณาธิการควบคุมคุณภาพวารสาร และมีการนำระบบ submission online มาใช้ในการจัดทำวารสาร

วิธีการออกแบบผลิตรายการเผยแพร่ผลงานวิจัย ให้เข้าถึงผู้ชมได้ง่าย สะดวก รวดเร็ว และประหยัด โดยนำสื่ออิเล็กทรอนิกส์ สื่อ Social Media ต่างๆ มาปรับใช้ในการเผยแพร่ผลงานวิจัย

วิธีการออกแบบการบริการ และการทำงานที่สำคัญด้านบริหารจัดการงานวิจัย มุ่งเน้นเรื่องความรวดเร็ว ความถูกต้อง การให้บริการที่ประทับใจ มีประสิทธิภาพและเกิดประสิทธิผลด้านการวิจัยและพัฒนาของมหาวิทยาลัย เกิดการสร้างองค์ความรู้ ที่สามารถถ่ายทอดให้เกิดประโยชน์ต่อสังคม และประเทศชาติ สวพ.มก.ได้นำเทคโนโลยีสารสนเทศมาใช้ในกระบวนการบริหารงานวิจัย และการเบิกจ่ายเงินทุนวิจัย เพื่ออำนวยความสะดวกแก่ผู้รับบริการ เพิ่มศักยภาพในการบริหารข้อมูลของ สวพ.มก. และลดต้นทุนด้านทรัพยากรบุคคลและค่าใช้จ่าย นอกจากนี้การบริหารเกี่ยวกับงบประมาณ พัสดุ มีการดำเนินการตามกรอบระยะเวลา และระเบียบ ข้อกำหนดของ มก.

ข. การจัดการกระบวนการ

(1) การนำกระบวนการไปสู่การปฏิบัติ

ส่วนงานมั่นใจได้อย่างไรว่าการปฏิบัติงานประจำวันของกระบวนการทำงานต่างๆ เป็นไปตามข้อกำหนดที่สำคัญ

กระบวนการผลิตวารสาร มีการกำหนดผู้รับผิดชอบ โดยมีกองบรรณาธิการ ทำหน้าที่ดำเนินงานให้เป็นไปตามข้อกำหนดที่สำคัญ รวมถึงมี Guide for Author สำหรับนักวิจัย เพื่อจัดเตรียมต้นฉบับ

กระบวนการผลิตสื่อเผยแพร่ผลงานวิจัย มีการกำหนดให้รองผู้อำนวยการฝ่ายเผยแพร่งานวิจัย หัวหน้าฝ่ายรับผิดชอบควบคุมดูแล และมีการกำหนดผู้รับผิดชอบการผลิตสื่อแต่ละประเภทอย่างชัดเจน โดยมีการติดตามผลการดำเนินงานและให้รายงานผลต่อผู้อำนวยการรับทราบเป็นระยะ

กระบวนการด้านบริหารจัดการงานวิจัย เช่น การพัฒนาข้อเสนอโครงการ การรับข้อเสนอโครงการเสนอต่อแหล่งทุน การติดตามความก้าวหน้า ตลอดจนเสริมสร้างศักยภาพแก่นักวิจัย ผู้อำนวยการฯ มีการกำหนดให้รองผู้อำนวยการฝ่ายประสานงานวิจัย และหัวหน้าฝ่าย รับผิดชอบควบคุมดูแลให้เป็นไปตามระเบียบ หลักเกณฑ์ รวมถึงแผนงานต่างๆ ที่กำหนดไว้ โดยมีการติดตามผลการดำเนินงานและรายงานผลต่อผู้อำนวยการรับทราบเป็นระยะ

กระบวนการด้านบริหารการเงิน มีการกำหนดให้ผู้รับผิดชอบจัดทำรายงานการเงินเสนอต่อผู้บริหารเป็นรายเดือน และมีคณะกรรมการตรวจสอบภายในดำเนินการตรวจสอบความถูกต้อง ครบถ้วน เป็นไปตามระเบียบการเงินของ มก. รวมทั้งด้านการบริหารพัสดุ มีการควบคุม กำกับให้เป็นไปตามระเบียบพัสดุ พ.ศ. 2535

นอกจากนี้ สวพ.มก. มีการติดตามผลการดำเนินงานตามแผนดำเนินงานประจำปี ในแต่ละหน่วยงาน เป็นรายไตรมาส มีการวิเคราะห์ผลพร้อมข้อเสนอแนะเพื่อการปรับปรุงในไตรมาสถัดไป ซึ่งดำเนินการมาอย่างต่อเนื่องเป็นประจำทุกปี เพื่อให้แผนที่กำหนดไว้มีการดำเนินการอย่างแท้จริง

(2) การปรับปรุงผลิตภัณฑ์ การบริการ และกระบวนการ

ส่วนงานมีวิธีการอย่างไร ในการปรับปรุงกระบวนการทำงาน เพื่อปรับปรุงผลิตภัณฑ์และการบริการ และผลการดำเนินการ เสริมสร้างสมรรถนะหลักของส่วนงานและลดความแปรปรวน

สวพ.มก. ใช้หลักการตามระบบ P D C A โดยใช้ข้อมูลจากความต้องการของลูกค้าเป็นหลัก ซึ่งจะกำหนดผู้รับผิดชอบการสร้างผลิตภัณฑ์ การให้บริการ เพื่อเป็นกลไกในการขับเคลื่อนให้เกิดผลการดำเนินการ และใช้วิธีการประชุม วางแผนการดำเนินการ และร่วมมือกันดำเนินการ โดยมีการติดตามวิเคราะห์ผลระหว่างดำเนินการ หากมีข้อแก้ไขปรับปรุง ผู้รับผิดชอบจะทำหน้าที่ทบทวนการทำงานและหาข้อระหว่างผู้บริหารและผู้เกี่ยวข้อง เพื่อปรับวิธีการ แนวทางในการสร้างผลิตภัณฑ์ การบริการให้เหมาะสมกับลูกค้า อาทิเช่น

- โดยกองบรรณาธิการ และกองจัดการวารสารมีการประชุมหารือ วางแนวทาง และดำเนินการร่วมกับบริษัท Elsevier เพื่อนำระบบ Submission Online มาใช้ในการบริหารและนำวารสารสู่ฐานข้อมูล ScienceDirect โดยผู้บริหารมีการติดตามความก้าวหน้าพร้อมแก้ไขปัญหาคอขวด และพร้อมผลักดันวารสารสู่ฐาน ISI ให้เป็นที่รู้จักมากขึ้น นอกจากนี้ ผู้รับผิดชอบหลัก ได้จัดทำโครงการวิจัยงานประจำสำนักงานวิจัย (R2R) เพื่อวิเคราะห์ข้อมูลจากมหาวิทยาลัยแม่โจ้ มหาวิทยาลัยเชียงใหม่ ซึ่งมีวารสารเข้าสู่ฐาน ISI แล้ว

- โดยผู้บริหารและผู้รับผิดชอบ มีการประชุมหารือร่วมกัน และนำไปสู่การปรับปรุงรูปแบบการผลิตสื่อต่างๆ ที่มีค่าใช้จ่าย เช่น วารสารข่าวสวพ.มก. ในรูปแบบเอกสารเผยแพร่ หรือการเผยแพร่ผลงานวิจัยผ่านโทรทัศน์ ปรับรูปแบบเป็นการเผยแพร่ผลงานวิจัยผ่านสื่อ อิเล็กทรอนิกส์ต่างๆ เช่น Youtube, Website, Facebook และเผยแพร่ผ่านสื่อป้ายอิเล็กทรอนิกส์ (LED) ในพื้นที่มก.

- โดยพิจารณาจากผลการประเมินข้อเสนอโครงการวิจัย และผลการประเมินรายงานโครงการวิจัยจากผู้ทรงคุณวุฒิ เป็นแนวทางการปรับปรุงกระบวนการบริหารจัดการทุนอุดหนุนวิจัย มก.

- โดยจัดทำสรุปผลการดำเนินงานและผลการประเมินจากผู้เข้ารับการอบรม เพื่อเป็นแนวทางในการปรับปรุงกิจกรรมพัฒนาศักยภาพนักวิจัยในครั้งต่อไป

- โดยใช้ข้อมูลจากฐานข้อมูลสารสนเทศด้านการวิจัย เพื่อการบริหารและการตัดสินใจ ให้สอดคล้องกับนโยบายมหาวิทยาลัยในการเป็นมหาวิทยาลัยแห่งการวิจัย

- โดยนำระบบออนไลน์มาใช้ในการโอนเงินทุนวิจัยแก่นักวิจัย เพื่อความสะดวก รวดเร็ว

- โดยการส่งเสริมให้บุคลากรสวพ.มก. จัดทำโครงการงานประจำสำนักงานวิจัย (R to R) ซึ่งมีความสอดคล้องกับงานที่รับผิดชอบ และนำมาพัฒนากระบวนการทำงานให้มีประสิทธิภาพและประสิทธิผลมากขึ้น

บทที่ 3

ผลลัพธ์

7.1 ผลลัพธ์ด้านผลิตภัณฑ์และกระบวนการ

7.1 ก ผลลัพธ์ด้านผลิตภัณฑ์ และด้านกระบวนการที่มุ่งเน้นลูกค้า แสดงข้อมูลย้อนหลัง 3 ปี

ผลลัพธ์ด้านผลิตภัณฑ์

7.1 ก-1 จำนวนบทความ มก. ที่ตีพิมพ์เผยแพร่ผ่านสื่อวิชาการ

หน่วย : เรื่อง

สื่อวารสาร	ปีงบประมาณ 2556	ปีงบประมาณ 2557	ปีงบประมาณ 2558
วารสาร ANRES	61	65	48
วารสาร KJSS	24	15	23

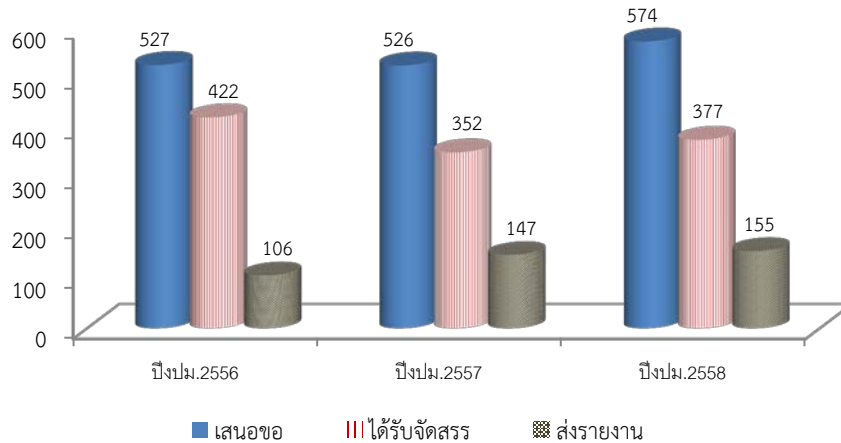
7.1 ก-2 จำนวนผลงานเผยแพร่ผ่านช่องทางสื่อเผยแพร่ผลงานวิจัย

หน่วย : เรื่อง

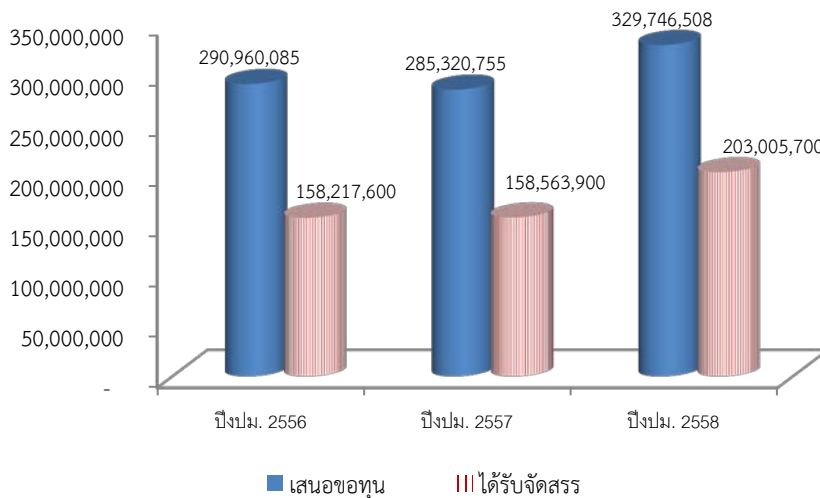
ช่องทางเผยแพร่	ปีงบประมาณ 2556	ปีงบประมาณ 2557	ปีงบประมาณ 2558
รายการวิทยุ	53	51	52
รายการเกษตรศาสตร์นำไทย	13	10	10
KURDI Channel	47	27	26
ข้อสารสนเทศ	16	26	29
Blog Research Weekly	-	62	34
บทความผ่านวารสารเคหการเกษตร	12	12	12
การจัดนิทรรศการ	6 ครั้ง	36	83
ผู้เข้าชมรายการเกษตรศาสตร์นำไทย	1,206,587	4,005,345	5,007,525
โปสเตอร์นำเสนอผลงานวิจัย	-	239	399
ประชาสัมพันธ์ผลงานวิจัย 1 หน้า	-	-	247

ผลลัพธ์ด้านบริการ

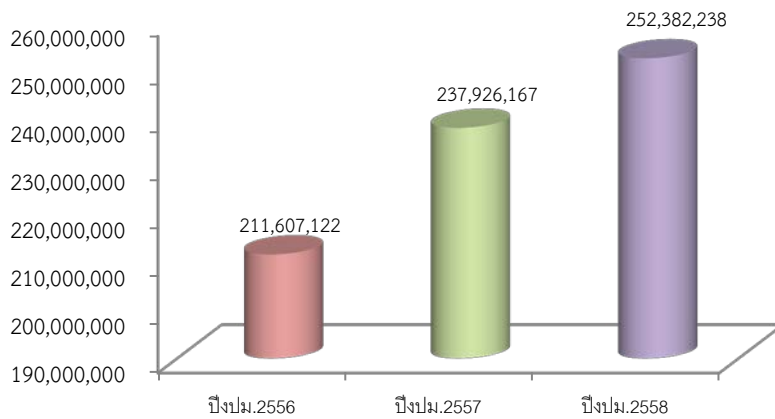
7.1 ข-1 จำนวนโครงการวิจัย มก. ที่เสนอขอ เปรียบเทียบโครงการวิจัยที่ได้รับการจัดสรร และโครงการวิจัยที่ส่งรายงานฉบับสมบูรณ์ตามแผน



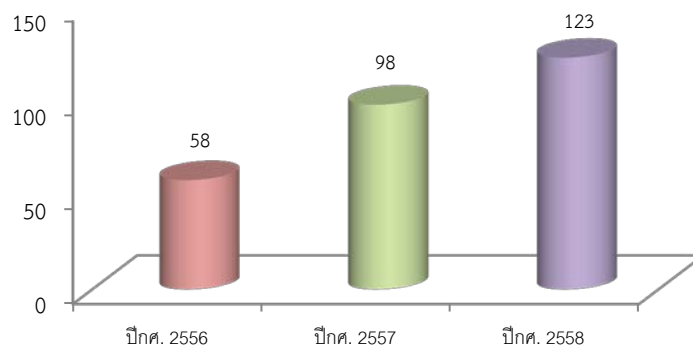
7.1 ข-2 จำนวนงบประมาณทุนอุดหนุนวิจัย มก. ที่เสนอขอ เปรียบเทียบงบที่ได้รับการจัดสรร



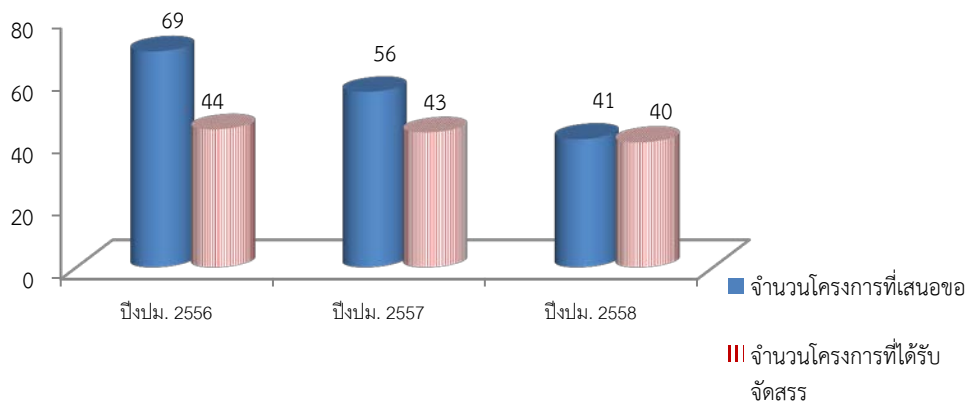
7.1 ข-3 จำนวนทุนอุดหนุนวิจัยจากภายนอกที่สวพ.มก. เป็นผู้ประสาน



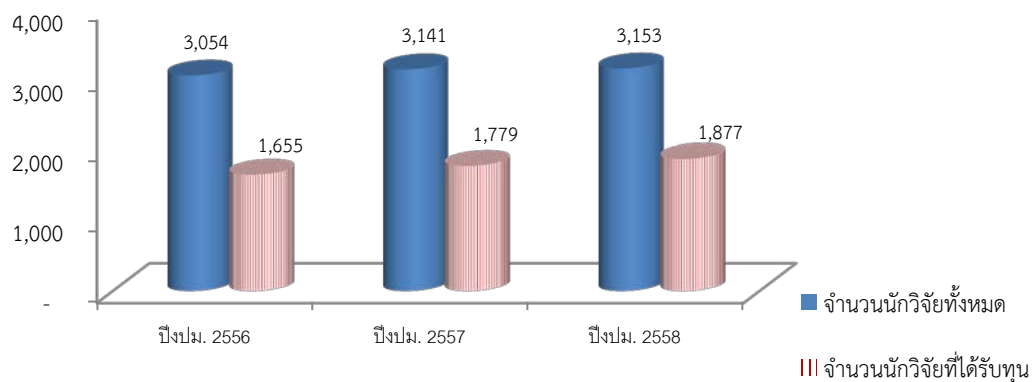
7.1 ข-4 จำนวนครั้งในการใช้บริการที่ปรึกษาวิจัย



7.1 ข-5 จำนวนโครงการนักวิจัยรุ่นใหม่



7.1 ข-6 จำนวนนักวิจัย ที่ได้ทุนสนับสนุนวิจัย ต่ออาจารย์ นักวิจัยของมก.



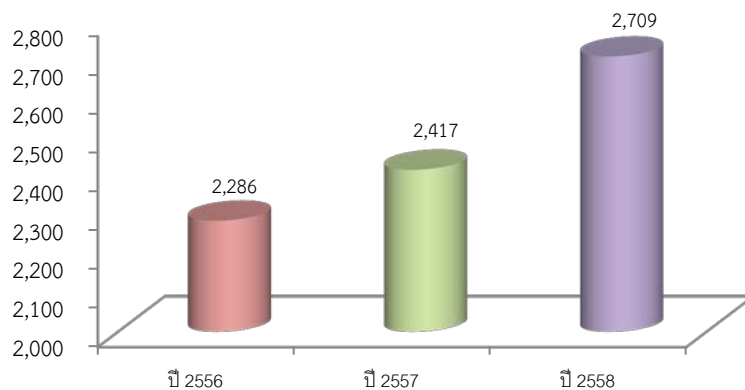
7.1 ข-7 จำนวนเงินทุนอุดหนุนวิจัย มก. ที่ได้รับการสนับสนุน ต่ออาจารย์ นักวิจัยของมก.

จำนวน	ปีงบประมาณ 2556	ปีงบประมาณ 2557	ปีงบประมาณ 2558
อาจารย์ นักวิจัย มก.	3,054	3,141	3,153.50
เงินทุนวิจัย	1,821,331,251	1,948,845,171	2,015,800,074
เงินทุนวิจัยต่ออาจารย์ นักวิจัย มก.	596,375.65	620,453.73	639,226.28

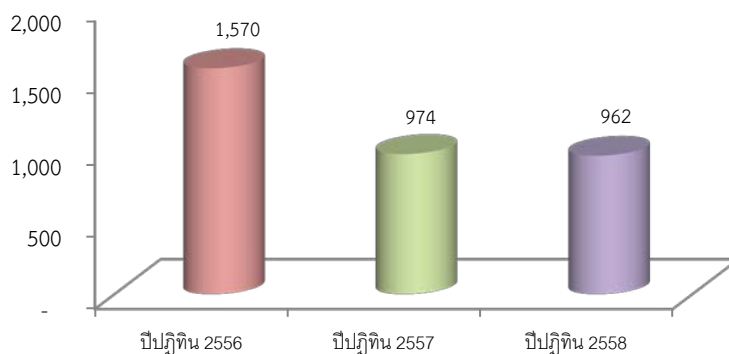
7.1 ข-8 การจัดอบรม/สัมมนา และจำนวนผู้เข้าร่วมของสวพ.มก.

สวพ.มก. จัดอบรม/สัมมนา	ปีงบประมาณ 2556	ปีงบประมาณ 2557	ปีงบประมาณ 2558
จำนวนครั้งในการจัด	10	13	24
จำนวนผู้เข้ารับการพัฒนา	639	1,840	1,635

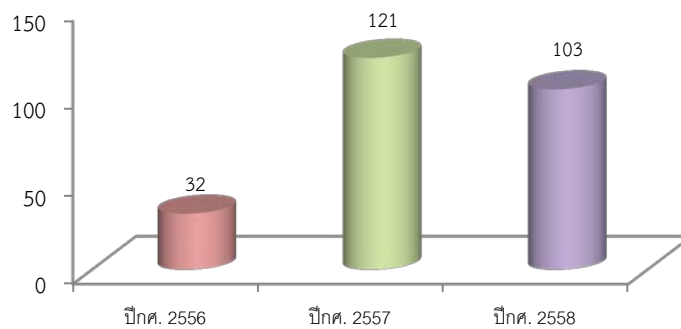
7.1 ข-9 จำนวนผลงานวิจัยตีพิมพ์ของนักวิจัย มก.



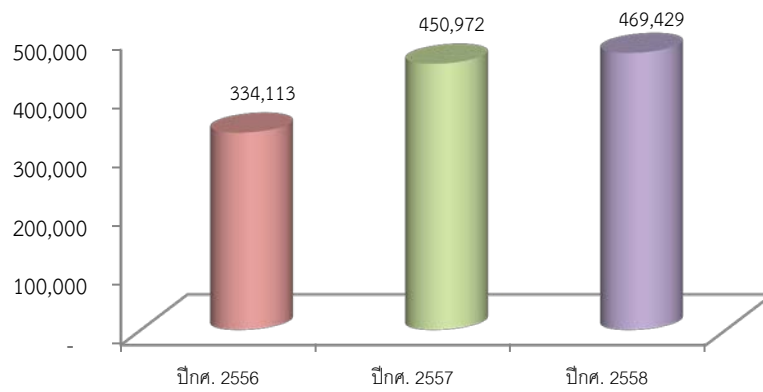
7.1 ข-10 จำนวนผลงานนำไปใช้ประโยชน์ของนักวิจัย มก.



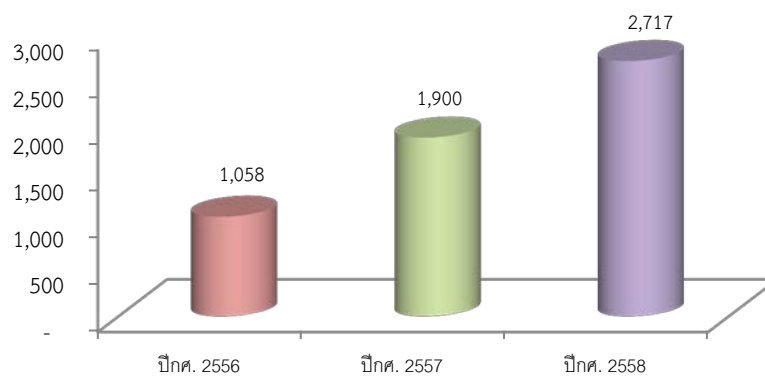
7.1 ข-11 จำนวนนักวิจัยที่ได้รับการสนับสนุนทุนการนำเสนอผลงานนานาชาติ



7.1 ข-12 จำนวนครั้งในการเข้าใช้ข้อมูลจากเว็บไซต์หน่วยงาน



7.1 ข-13 จำนวนครั้งที่มีผู้มาใช้บริการเครื่องมือวิทยาศาสตร์ และห้องปฏิบัติการ



7.2 ก-1 ค่าความพึงพอใจต่อการให้บริการของสวพ.มก.

กิจกรรม	กลุ่มผู้รับบริการ	จำนวน ครั้ง	จำนวน คน	ค่าเฉลี่ย ความ พึงพอใจ
การประสานและบริหารงานวิจัยของมหาวิทยาลัย				
การจัดโครงการ ฝึกอบรมต่างๆ เพื่อพัฒนา ศักยภาพนักวิจัย	อาจารย์ นักวิจัยภายใน มก.	24	810	4.20
การใช้บริการหน่วยที่ปรึกษาวิจัย	อาจารย์ นักวิจัยภายใน มก.	123	70	4.79
ระบบการเบิกจ่ายเงินอุดหนุนวิจัยภายนอก	อาจารย์ นักวิจัยภายใน มก.	1	131	3.78
การประชาสัมพันธ์เผยแพร่ผลงานวิจัย				
การจัดนิทรรศการเผยแพร่ผลงานวิจัย	อาจารย์ นักวิจัย นิสิต นักศึกษา นักวิชาการภายใน /ภายนอกมก.	1	65	4.4
การบริการเครื่องมือวิทยาศาสตร์ บริการวิเคราะห์ วิจัย บริการวิชาการด้านการวิจัย				
การใช้บริการเครื่องมือวิจัยทาง วิทยาศาสตร์และห้องปฏิบัติการ	อาจารย์ นักวิจัย นิสิต นักศึกษา นักวิชาการภายใน /ภายนอกมก.	2,717	N/A	4.55

7.2 ก-2 และ 7.5 ก ความผูกพันของผู้รับบริการและลูกค้ากลุ่มอื่น

สวพ.มก. มีภารกิจหลักในการประสานและบริหารจัดการงานวิจัยของมก. โดยมีอาจารย์ นักวิจัย ภายในมก. เป็นลูกค้าหลัก สวพ.มก. ได้นำผลลัพธ์การให้บริการเป็นความผูกพันของผู้รับบริการ ได้แก่

(1) ด้านการประสานและบริหารทุนวิจัย สามารถประเมินจากจำนวนอาจารย์/นักวิจัยที่ส่ง ข้อเสนอโครงการวิจัยมายัง สวพ.มก. อย่างต่อเนื่อง พบว่าจำนวนนักวิจัยที่ส่งข้อเสนอโครงการทุนอุดหนุนวิจัย อย่างน้อย 2 ปี ใน 3 รอบปีงบประมาณ ดังนี้

รายการ	ปีงบประมาณ.	ปีงบประมาณ.	ปีงบประมาณ.	ปีงบประมาณ.	ปีงบประมาณ.
	2556	2557	2558	2559	2560
จำนวนโครงการวิจัยที่ส่งทั้งหมด (รวมโครงการเดี่ยว/ชุดโครงการ/โครงการย่อย)	839	794	789	669	662
จำนวนคนส่งซ้ำ / จำนวนคนส่งทั้งหมด	559 / 988				
	ร้อยละ 56.58				
	526 / 973				
	ร้อยละ 54.06				
	503 / 956				
	ร้อยละ 52.62				

(2) การส่งบทความตีพิมพ์ในวารสารวิชาการ มีอาจารย์ นักวิจัยมก. ที่เคยส่งบทความตีพิมพ์ในวารสารวิชาการ ซึ่งสวพ.มก. รับผิดชอบจัดทำ และกลับมาใช้บริการอย่างต่อเนื่อง

(3) การเผยแพร่ผลงานวิจัยมก. มีอาจารย์ นักวิจัยมก. ที่สนับสนุนและพร้อมให้ความร่วมมือในการเผยแพร่ผลงานวิจัย เช่น การนำผลงานวิจัยไปร่วมแสดงนิทรรศการ การตรวจสอบข้อมูลผลงานวิจัย การร่วมมือให้สัมภาษณ์ถ่ายทอดทำวีดิทัศน์

(4) การใช้บริการข้อมูลจากฐานงานวิจัย พบว่ามีอาจารย์ นักวิจัย กลุ่มเดิมมาใช้บริการข้อมูลจากฐานงานวิจัยของมหาวิทยาลัยฯ (<http://research.rdi.ku.ac.th>) เพื่อใช้ประโยชน์ในการสืบค้น ค้นคว้าและอ้างอิง งานวิจัย ดังจะเห็นได้จากสถิติจำนวนผู้ที่ใช้ฐานข้อมูล ดังนี้

ปี พ.ศ.	จำนวนผู้เข้าใช้ฐานข้อมูลทั้งหมด		จำนวนผู้ใช้ใหม่		จำนวนผู้ใช้กลับมาอีก	
	จำนวน	ร้อยละ	จำนวน	ร้อยละ	จำนวน	ร้อยละ
2556	663,379	100	457,364	68.94	206,015	31.06
2557	773,769	100	545,970	70.56	227,799	29.44
2558	932,858	100	639,144	68.51	293,714	31.49

หมายเหตุ อ้างอิงจาก Google Analytics

(5) การใช้บริการเครื่องมือวิจัยทางวิทยาศาสตร์ พบว่ามีอาจารย์ นักวิจัย นิสิต นักศึกษา นักวิชาการภายใน /ภายนอกมก. ที่กลับมาใช้บริการเครื่องมือวิจัยทางวิทยาศาสตร์และห้องปฏิบัติการมากกว่า 1 ครั้ง โดยมีข้อมูล ดังนี้

ปี พ.ศ.	จำนวนผู้กลับมาใช้บริการอีก			
	จำนวนคน	ร้อยละ	จำนวนครั้ง	ร้อยละ
2557	105	20.63	1212	44.61
2558	121	23.77	1201	44.20

จากข้อมูลข้างต้นแสดงถึงคุณภาพ และความพร้อมของการให้บริการ ความสัมพันธ์ระหว่างผู้ให้บริการกับผู้รับบริการในทางที่ดี รวมถึงสามารถตอบสนองความต้องการ การแก้ไขปัญหา จนเกิดความพึงพอใจต่ออาจารย์ นักวิจัยทั้งจากภายในและภายนอกมหาวิทยาลัย

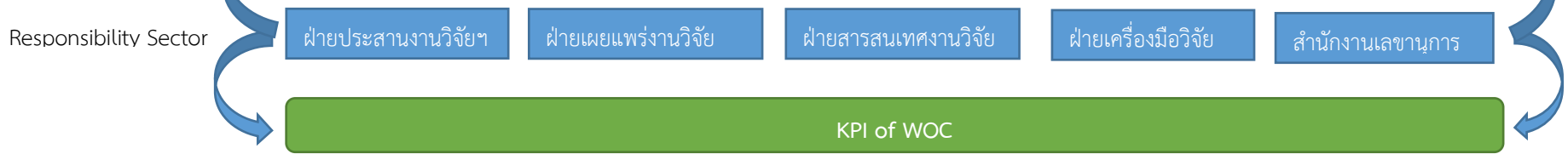
รายงานผลการดำเนินงานตามแผนพัฒนาปรับปรุงตามข้อเสนอแนะจากรายงานผลการประเมินคุณภาพการศึกษาภายใน ประจำปีการศึกษา 2558

หน่วยงาน.....สถาบันวิจัยและพัฒนาแห่ง มก.

1. โอกาสในการพัฒนา	2. โครงการ/กิจกรรม	3. ตัวชี้วัดความสำเร็จ (KPI)	4. เป้าหมาย	5. ผลการดำเนินงานตามโครงการ/กิจกรรม	6. งบประมาณ	7. ผู้รับผิดชอบ
1. สถาบันวิจัยและพัฒนาแห่ง มก. มีระบบสารสนเทศ สนับสนุนกระบวนการหลักอย่างมีประสิทธิภาพ และเป็นข้อมูลสำคัญสำหรับมหาวิทยาลัย ในการติดตามความก้าวหน้าของผลงานวิจัย	โครงการพัฒนาระบบสารสนเทศและระบบฐานข้อมูลด้านการวิจัย	จำนวนสารสนเทศที่พัฒนา/ปรับปรุง ไม่น้อยกว่า 6 ฐาน	ร้อยละ 100	สวพ. มก. ได้พัฒนา/ปรับปรุงระบบฐานข้อมูลด้านการวิจัย 6 ฐาน อย่างต่อเนื่อง และในแผนดำเนินงานปี 2559 ได้มีโครงการพัฒนา/ปรับปรุงระบบคลังข้อมูลงานวิจัย (KUForest) และโครงการระบบติดตามโครงการวิจัย (Tracking system) ซึ่งดำเนินการเรียบร้อยแล้ว	-	ฝ่ายสารสนเทศงานวิจัย สวพ. มก.
2. ตามการแบ่งส่วนราชการ ยกเว้น สำนักงานเลขานุการ ซึ่งถือเป็นงานสนับสนุนงานฝ่ายอื่นๆ อาจต้องกำหนดผลลัพธ์ของงานบริการให้ชัดเจนมากขึ้น รวมทั้งการกำหนดตัววัดความสำเร็จของแต่ละงาน และวิเคราะห์ให้สอดคล้องกับความต้องการของลูกค้า	กิจกรรม กำหนดตัวชี้วัดให้ชัดเจนในแผนการดำเนินงานประจำปี กิจกรรม สำรวจความพึงพอใจให้การบริการต่อลูกค้า (อาจารย์ นักวิจัย)	แผนดำเนินงานประจำปี งบประมาณ พ.ศ. 2558-2559 ความพึงพอใจผู้รับบริการไม่น้อยกว่า 3.5	ร้อยละ 100 3.51 คะแนน	มีการกำหนดตัวชี้วัดความพึงพอใจของผู้รับบริการในแผนดำเนินการประจำปี 2558-2559 รวมถึงสำนักงานเลขานุการจัดทำโครงการวิจัยงานประจำสำนักงานวิจัย (R to R) เรื่องการศึกษาความพึงพอใจของนักวิจัยต่อระบบการเบิกจ่ายเงินอุดหนุนวิจัยภายนอก มีความพึงพอใจเท่ากับ 3.78	5000	สำนักงานเลขานุการ สวพ. มก.
3. ด้วยไม่มีข้อมูลที่ชัดเจนถึงแหล่งรายได้ที่ใช้ในการให้บริการ ทั้งงานพัฒนานักวิจัย การให้แรงกระตุ้นนักวิจัย การไม่มีข้อมูลที่ชัดเจนอาจเป็นจุดเสี่ยงที่สำคัญของหน่วยงานและอาจส่งผลกระทบต่อ การดำเนินงานของหน่วยงาน แต่ต้องยอมรับว่าในปัจจุบันหน่วยงานมีกลยุทธ์ในการพัฒนางานต่างๆ	กิจกรรม ของงบประมาณสนับสนุนกิจกรรม/โครงการต่างๆ ที่เป็นการพัฒนานักวิจัยในภาพรวมต่อมหาวิทยาลัย	โครงการ/กิจกรรมที่ได้รับการสนับสนุนจากมหาวิทยาลัยประจำปี	2 โครงการ/กิจกรรม	สวพ. มก. ได้รับจัดสรรงบประมาณเงินรายได้ มหาวิทยาลัย ประจำปี 2559 เพื่อดำเนินโครงการจำนวน 4 โครงการ งบประมาณ 18,304,416 บาท นอกจากนี้ ในปีงบประมาณ 2560 สวพ. มก. ดำเนินการจัดทำข้อมูลประกอบการขออนุมัติงบประมาณเพื่อใช้ในการบริหารจัดการงานวิจัยในภาพรวมของมหาวิทยาลัยด้วยแล้ว	-	สวพ. มก.

ภาคผนวก

เป็นองค์กรหลักที่สร้างความเข้มแข็งด้านงานวิจัยของ
มหาวิทยาลัยเกษตรศาสตร์สู่มหาวิทยาลัยวิจัยชั้นนำระดับโลก



กระบวนการหลัก / กระบวนการสนับสนุน / ความต้องการของลูกค้า และหน่วยงานผู้รับผิดชอบตามความต้องการของลูกค้า

กระบวนการหลัก								กระบวนการสนับสนุน	
Process	จัดทำยุทธศาสตร์การวิจัย	แสวงหาแหล่งทุน	พัฒนาฐานข้อมูลการวิจัย	รับข้อเสนอโครงการเสนอต่อแหล่งทุน	ติดตามความก้าวหน้า	เสริมสร้างศักยภาพการวิจัยแก่นักวิจัย	เผยแพร่ผลงานวิจัยและใช้ประโยชน์	ระบบการบริหารจัดการ (บุคลากร งบประมาณ พัสดุ แผนงาน)	บริการเครื่องมือวิทยาศาสตร์เพื่อการวิเคราะห์วิจัย
Want of Customer	1.1	1.2	4.1		2.1	3.1	8.1	9.1	4.1
	a	a	b		a	a	c	e	d
					2.2	3.2	8.2		5.1
					a	a	c		d
						3.3	8.3		5.2
					a	c		d	
								6.1	
								d	
								6.2	
								d	

ผู้รับผิดชอบความต้องการลูกค้า

- a ฝ่ายประสานฯ
- b ฝ่ายสารสนเทศฯ
- c ฝ่ายเผยแพร่ฯ
- d ฝ่ายเครื่องมือฯ
- e สำนักงานเลขานุการ

ความต้องการของลูกค้า : ด้านบริการประสานงานวิจัย

- 1.1 มีกรอบและทิศทางการวิจัยที่ชัดเจน เหมาะสมแต่ละวิทยาเขต
- 1.2 มีการบูรณาการงานวิจัยร่วมกัน

ความต้องการของลูกค้า : ด้านบริการติดตามและประเมินผล

- 2.1 การติดตามการดำเนินงานวิจัยให้เป็นไปตามแผนอย่างมีประสิทธิภาพและประสิทธิผล
- 2.2 มีมาตรการในการเร่งรัดกระบวนการประเมินรายงานวิจัยฉบับสมบูรณ์ (ร่าง) และส่งผลประเมินให้นักวิจัยรวดเร็วขึ้น

ความต้องการของลูกค้า : ด้าน บริการเสริมสร้างงานวิจัย

- 3.1 เสริมสร้างศักยภาพนักวิจัยในการเขียนข้อเสนอโครงการวิจัยที่มีคุณภาพ
- 3.2 จัดกิจกรรมสนับสนุนการตีพิมพ์ให้ทั่วถึงทุกวิทยาเขต
- 3.3 มีระบบพัฒนานักวิจัยให้เข้มแข็ง
- 3.4 ประชาสัมพันธ์ให้ทราบการให้บริการของหน่วยที่ปรึกษาวิจัย

ความต้องการของลูกค้า : ด้านบริการเครื่องมือวิทยาศาสตร์

- 4.1 ลดอัตราค่าบริการ มีส่วนลดสำหรับบุคลากรและนิสิตมก.

ความต้องการของลูกค้า : ด้านบริการวิเคราะห์ วิจัย

- 5.1 ให้จัดหาเครื่องมือวิทยาศาสตร์ใหม่ๆ เพิ่มมากขึ้น
- 5.2 มีการบริการวิเคราะห์ด้านต่างๆ เพิ่มมากขึ้น

ความต้องการของลูกค้า : ด้านบริการวิชาการ

- 6.1 มีการจองการใช้เครื่องมือผ่านระบบออนไลน์
- 6.2 จัดอบรมการใช้เครื่องมือวิทยาศาสตร์เป็นภาคภาษาอังกฤษ และมีแบบสอบถามเป็นภาษาอังกฤษ สำหรับนักศึกษาชาวต่างชาติ

ความต้องการของลูกค้า : ด้านบริการสารสนเทศงานวิจัยของมก.

4.1 จัดทำฐานข้อมูลผู้เชี่ยวชาญและนักวิจัย

ความต้องการของลูกค้า : ด้านบริการเผยแพร่ประชาสัมพันธ์ผลงานวิจัย มก.

8.1 จัดกิจกรรมประชาสัมพันธ์เชิงรุกให้กับนักวิจัย เพื่อรับทราบช่องทางการเผยแพร่ประชาสัมพันธ์ผลงานวิจัยโดยใช้สื่อของสวพ.มก. มากขึ้น

8.2 ให้บริการจัดงานนิทรรศการงานวิจัยอย่างมืออาชีพ

8.3 ตีพิมพ์บทความวิจัยด้วยความรวดเร็ว

ความต้องการของลูกค้า : ด้านบริการด้านบริหารการเงินและการพัสดุดูหนุ่่นเพื่อการวิจัย

9.1 ให้บริการด้วยความรวดเร็ว สะดวก และถูกต้องตามระเบียบ

ตัวชี้วัดความสำเร็จของส่วนงาน (สวพ.มก.)

Value chain ดำเนินการตาม KPI ส่วนงาน	จำนวนเงินทุนที่ได้รับ การสนับสนุนต่ออาจารย์นักวิจัยของ มก.	ร้อยละของนักวิจัยที่ได้รับทุนวิจัยสนับสนุนต่ออาจารย์นักวิจัยของ มก.	ร้อยละของจำนวน รายงานวิจัยที่ส่งรายงานฉบับสมบูรณ์ตามแผนของ ทุนวิจัย มก.	จำนวนผลงานวิจัย ที่นำไปเผยแพร่	ความพึงพอใจ ผู้รับบริการ
Target	500,000	50	50	140	3.51
Result	639,226	59.5	41	892	4.45
กระบวนการหลัก					
จัดทำยุทธศาสตร์การวิจัย	x	x			x
ประสานการพัฒนาข้อเสนอโครงการ	x	x			
พัฒนาฐานข้อมูลการวิจัย			x	x	x
รับข้อเสนอโครงการเสนอต่อแหล่งทุน	x	x			x
ติดตามความก้าวหน้า			x		x
เสริมสร้างศักยภาพการวิจัยแก่นักวิจัย	x	x	x	x	x
เผยแพร่ผลงานวิจัยและใช้ประโยชน์				x	x
กระบวนการสนับสนุน					
บริการเครื่องมือวิทยาศาสตร์เพื่อการ วิเคราะห์วิจัย					x
ระบบการบริหารจัดการ (บุคลากร งบประมาณ พัสดุ แผนงาน)					x



ประกาศสถาบันวิจัยและพัฒนาแห่งมหาวิทยาลัยเกษตรศาสตร์
เรื่อง แต่งตั้งคณะกรรมการจัดทำรายงานการวิเคราะห์ตนเอง
สถาบันวิจัยและพัฒนาแห่งมหาวิทยาลัยเกษตรศาสตร์

อนุสนธิคำสั่งสถาบันวิจัยและพัฒนาแห่งมหาวิทยาลัยเกษตรศาสตร์ ที่ ๑๙/๒๕๕๘ ลงวันที่ ๒๐ กุมภาพันธ์ พ.ศ. ๒๕๕๘ เรื่อง แต่งตั้งคณะกรรมการจัดทำรายงานการวิเคราะห์ตนเองสถาบันวิจัยและพัฒนาแห่งมหาวิทยาลัยเกษตรศาสตร์ นั้น

เนื่องจากมหาวิทยาลัยเกษตรศาสตร์ให้ความสำคัญในการขับเคลื่อนคุณภาพการศึกษา โดยใช้เกณฑ์คุณภาพการศึกษาเพื่อการดำเนินงานที่เป็นเลิศ (Education Criteria for Performance Excellence : EdPEX) เป็นเกณฑ์การประเมิน และมีนโยบายให้ทุกหน่วยงานนำหลักการพัฒนาคุณภาพการศึกษาสู่ความเป็นเลิศใช้ในการบริหารจัดการองค์กร ดังนั้น เพื่อให้การดำเนินงานเป็นไปตามนโยบายฯ สถาบันวิจัยและพัฒนาแห่ง มก. จึงให้ยกเลิกคำสั่งสถาบันวิจัยและพัฒนาแห่งมหาวิทยาลัยเกษตรศาสตร์ ที่ ๑๙/๒๕๕๘ ลงวันที่ ๒๐ กุมภาพันธ์ พ.ศ. ๒๕๕๘ และให้แต่งตั้งคณะกรรมการวิเคราะห์ตนเองสถาบันวิจัยและพัฒนาแห่ง มก. ชุดใหม่ ประกอบด้วย

- | | |
|--|------------------|
| ๑. อาจารย์ พีระพงษ์ ตริยเจริญ | ที่ปรึกษา |
| ๒. ผู้อำนวยการสถาบันวิจัยและพัฒนาแห่ง มก. | ประธานคณะกรรมการ |
| ๓. รองผู้อำนวยการสถาบันวิจัยและพัฒนาแห่ง มก.
ฝ่ายบริหาร | รองประธาน |
| ๔. รองผู้อำนวยการสถาบันวิจัยและพัฒนาแห่ง มก.
ฝ่ายสารสนเทศงานวิจัย | รองประธาน |
| ๕. รองผู้อำนวยการสถาบันวิจัยและพัฒนาแห่ง มก.
ฝ่ายประสานงานวิจัย | รองประธาน |
| ๖. รองผู้อำนวยการสถาบันวิจัยและพัฒนาแห่ง มก.
ฝ่ายเผยแพร่งานวิจัย | รองประธาน |
| ๗. ผู้ช่วยผู้อำนวยการสถาบันวิจัยและพัฒนาแห่ง มก. | คณะกรรมการ |
| ๘. หัวหน้าสำนักงานเลขานุการ | คณะกรรมการ |
| ๙. หัวหน้าฝ่ายประสานงานวิจัยและประเมินผล | คณะกรรมการ |
| ๑๐. หัวหน้าฝ่ายสารสนเทศงานวิจัย | คณะกรรมการ |
| ๑๑. หัวหน้าฝ่ายเผยแพร่งานวิจัย | คณะกรรมการ |
| ๑๒. หัวหน้าฝ่ายเครื่องมือและวิจัยทางวิทยาศาสตร์ | คณะกรรมการ |

๑๓. หัวหน้างานบริหารและธุรการ	คณะทำงาน
๑๔. หัวหน้างานคลัง	คณะทำงาน
๑๕. หัวหน้างานพัสดุ	คณะทำงาน
๑๖. นางสาวเรืองรอง ทองตัน	คณะทำงาน
๑๗. นางสาวอรุณา ศรีอนันต์	คณะทำงาน
๑๘. นายธีรศักดิ์ สุนทรธา	คณะทำงาน
๑๙. นางสาวทิสยา ทิศเสถียร	คณะทำงาน
๒๐. นางสาววันเพ็ญ นภาทิวาอำนวย	คณะทำงาน
๒๑. นางสาวนุชรา สิบบัวทอง	คณะทำงาน
๒๒. นางสาววิไลภรณ์ แสงสุวรรณ	คณะทำงาน
๒๓. นางสาวพิมพ์ปิณี อนุพันธ์	คณะทำงาน
๒๔. หัวหน้างานนโยบายและแผน	คณะทำงานและเลขานุการ
๒๕. นางสาวจากรุวรรณ วิชัยพรหม	คณะทำงานและผู้ช่วยเลขานุการ
๒๖. นายอนุชิต วรรณปัญญา	คณะทำงานและผู้ช่วยเลขานุการ

โดยคณะทำงานชุดนี้มีหน้าที่รวบรวม วิเคราะห์ สังเคราะห์ ผลการดำเนินงานหน่วยงานและจัดทำ รายงานการวิเคราะห์ตนเอง (SSR) ของสถาบันวิจัยและพัฒนาแห่ง มก. ให้เสร็จสิ้นเพื่อรับการตรวจประเมิน คุณภาพ ประจำปี ๒๕๕๙

ทั้งนี้ ตั้งแต่บัดนี้เป็นต้นไป

ประกาศ ณ วันที่ ๒๕ กุมภาพันธ์ พ.ศ. ๒๕๕๙



(รองศาสตราจารย์ธงชัย สุวรรณสิขณัม)

ผู้อำนวยการสถาบันวิจัยและพัฒนาแห่งมหาวิทยาลัยเกษตรศาสตร์

สถาบันวิจัยและพัฒนาแห่งมหาวิทยาลัยเกษตรศาสตร์
Kasetsart University and
Research Development Institute