

**สถานการณ์ภัยแล้งและ
มาตรการการช่วยเหลือเกษตรกร
ปี 2558/59**

โดย

**นายธีรภัทร ประยुरสีทธิ
ปลัดกระทรวงเกษตรและสหกรณ์**

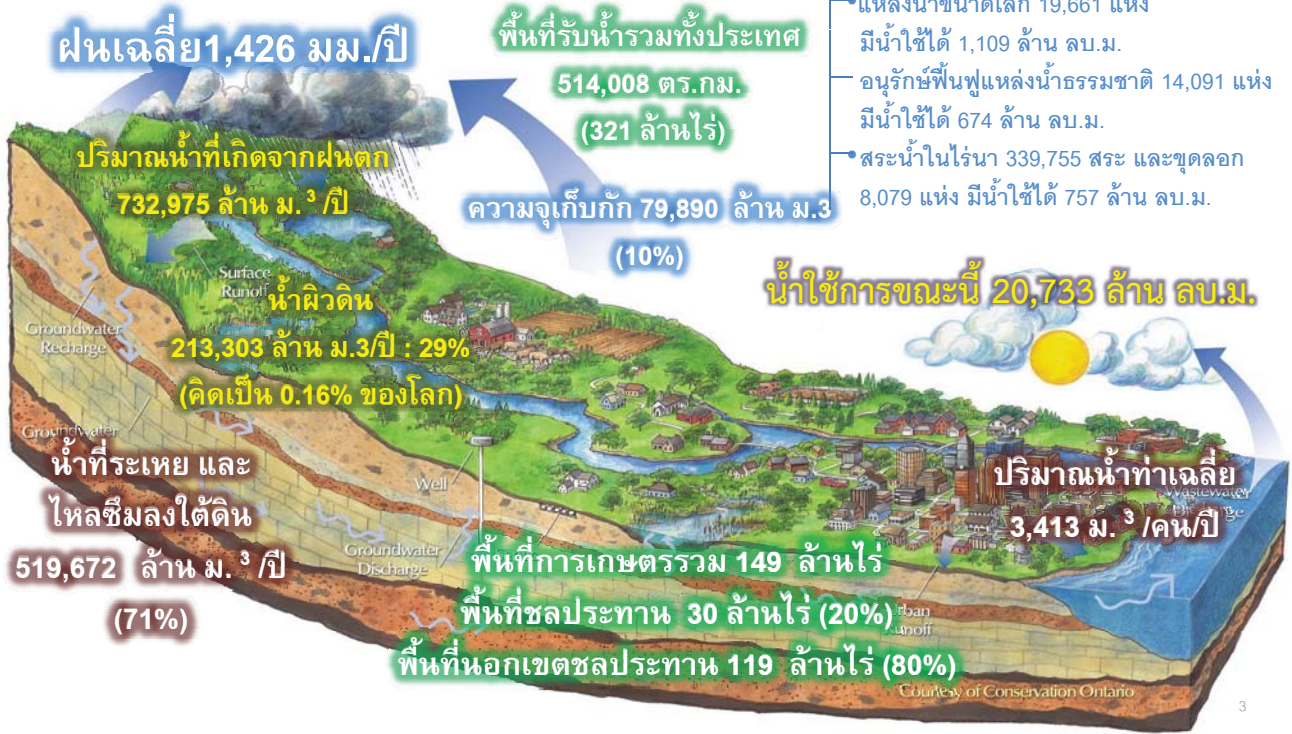
1

**สถานการณ์น้ำ
ปี 2558/2559**

2

Supply มีที่เก็บน้ำเพียง 1 ใน 10 ของน้ำที่มี

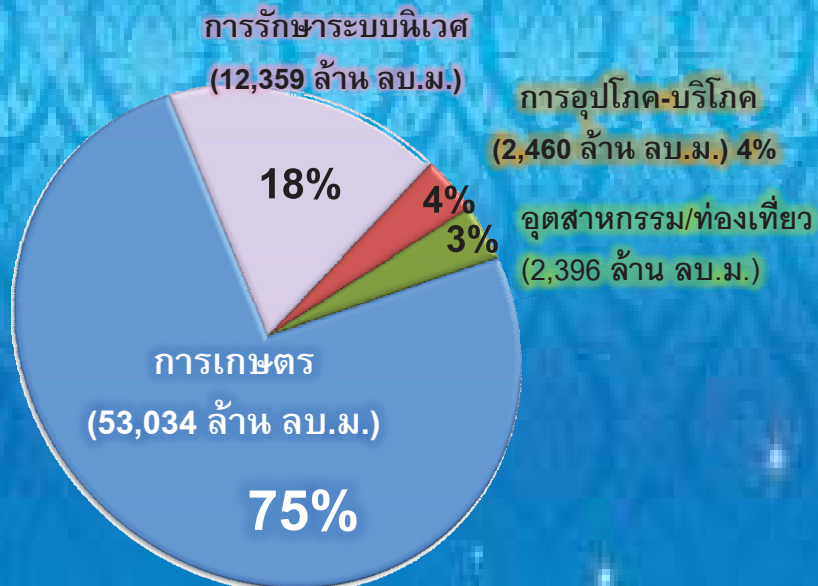
วัฏจักรน้ำในประเทศไทย



Demand ที่เก็บน้ำอยู่ไม่ตรงกับที่ต้องการใช้น้ำ

ความต้องการน้ำในประเทศไทย

ความต้องการใช้น้ำในปัจจุบันอยู่ที่ **70,249 ล้าน ลบ.ม./ปี**



ยุทธศาสตร์การบริหารจัดการทรัพยากรน้ำ (ปี พ.ศ. 2558-2569)

5

มติ ครม. เมื่อวันที่ 7 พฤษภาคม 2558

คณะกรรมการกำหนดนโยบายและการบริหารจัดการทรัพยากรน้ำ มี พลเอก ฉัตรชัย สาริกัลยะ เป็นประธานฯ และมี ทน. และ ขป. เป็นเลขานุการร่วม

✓ ให้ความเห็นชอบแผนยุทธศาสตร์การบริหารจัดการทรัพยากรน้ำ (ปี พ.ศ. 2558-2569)



✓ พิจารณามอบหมายให้คณะกรรมการทรัพยากรน้ำแห่งชาติ (กนช.) นำแผนยุทธศาสตร์การบริหารจัดการทรัพยากรน้ำ ไปปฏิบัติ

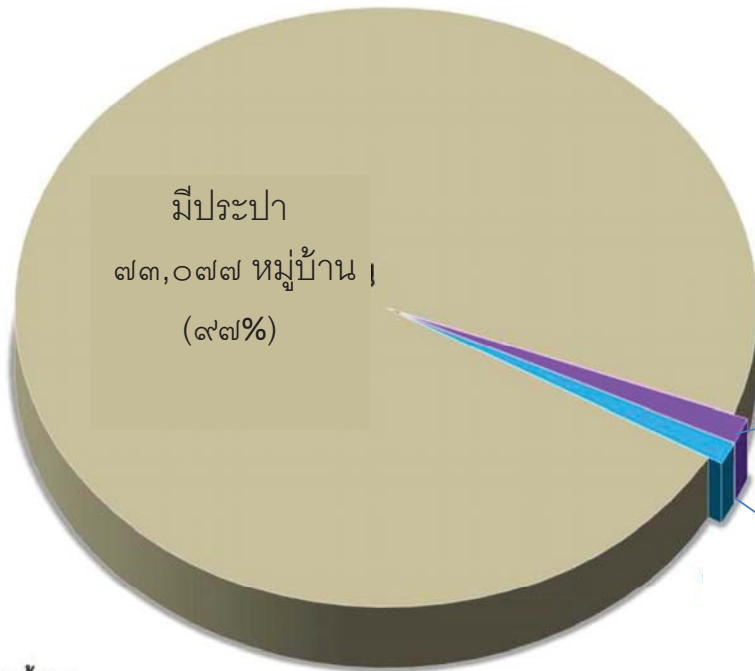


6



ข้อมูล ณ วันที่ ๒๗ มกราคม ๒๕๕๙

หมู่บ้านทั่วประเทศ (๗๔,๙๖๕ : ๑๐๐%)



ไม่มีประปา
๑,๘๘๘
หมู่บ้าน(๑,๘๘๘ แห่ง)
ดำเนินการโดย

สถ.
๑,๐๑๗ หมู่บ้าน
(๑,๐๒๖ แห่ง) (๑.๓๖%)

ทน.
๘๗๑ หมู่บ้าน
(๘๘๑ แห่ง) (๑.๑๗%)

ที่มาข้อมูล

- ข้อมูลการสำรวจหมู่บ้านไม่มีประปาของกรมส่งเสริมการปกครองท้องถิ่น (หนังสือกรมส่งเสริมการปกครองท้องถิ่น ด่วนที่สุด ที่ มท 0891.2/21516 ลงวันที่ 30 ธันวาคม 2558)
- จำนวนหมู่บ้านทั่วประเทศจากกรมการปกครอง ข้อมูล ณ วันที่ ๓๑ ธันวาคม ๒๕๕๗ ประกาศ ณ วันที่ ๕ มีนาคม ๒๕๕๘

9



- ➔ เป้าหมาย ศึกษาพื้นที่ ลุ่มน้ำเจ้าพระยา, ยม และ จ.นครสวรรค์
- ➔ แก้มลิงมูล, ซี และ ปราจีนบุรี
- ➔ ดำเนินการแล้ว ศึกษาพื้นที่เหนือ จ.นครสวรรค์, ซี และ ยม
- ➔ แผนฯ (ปี 60-69) ดำเนินการต่อเนื่องตามแผนการศึกษา
- ➔ ผลสัมฤทธิ์ (ปี 58-59) ลดความเสียหายโดยชะลอน้ำหลากในพื้นที่ลุ่มต่ำ

- ➔ เป้าหมาย 870 กม.
- ➔ ดำเนินการแล้ว 201.14 กม.
- ➔ แผนฯ (ปี 60-69) 669 กม.
- ➔ ผลสัมฤทธิ์ (ปี 58-59) เพิ่มประสิทธิภาพการระบายน้ำ ร้อยละ 10



- ➔ เป้าหมาย 9 ลุ่มน้ำ
- ➔ ดำเนินการแล้ว ทะเลสาบสงขลา
- ➔ แผนฯ (ปี 60-69) ดำเนินการต่อเนื่อง เจ้าพระยา, ปราจีนบุรี, ชายฝั่งทะเลตะวันออก และ ชายฝั่งทะเลตะวันตก
- ➔ ผลสัมฤทธิ์ (ปี 58-59) ลดความเสียหายในพื้นที่น้ำท่วมซ้ำซาก

- ➔ เป้าหมาย 185 แห่ง
- ➔ ดำเนินการแล้ว 24 แห่ง
- ➔ แผนฯ (ปี 60-69) 161 แห่ง
- ➔ ผลสัมฤทธิ์ (ปี 58-59) ชุมชน 24 แห่ง ได้รับการป้องกัน

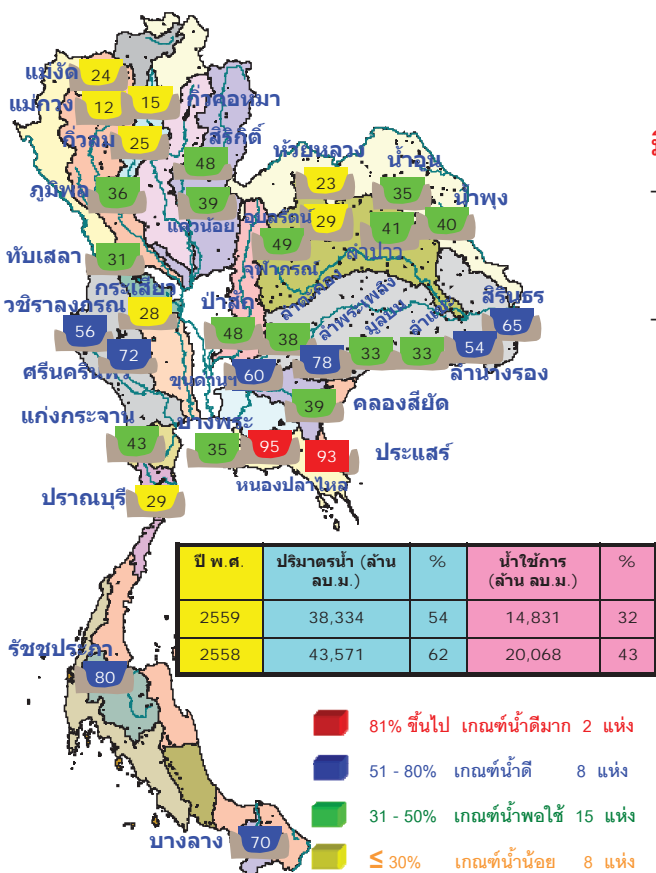


- ➔ เป้าหมาย ในพื้นที่วิกฤต 7 ลุ่มน้ำ
- ➔ ดำเนินการแล้ว ทำจัน, บางปะกง และ แม่กลอง
- ➔ แผนฯ (ปี 60-69) ดำเนินการต่อเนื่อง ในลุ่มน้ำเจ้าพระยา ปราจีนบุรี ชายฝั่งทะเลตะวันออก และ ทะเลสาบสงขลา
- ➔ ผลสัมฤทธิ์ (ปี 58-59) ควบคุมความเค็มไม่เกินมาตรฐานสำหรับประปาและเกษตร

- ➔ เป้าหมาย 248 ระบบ
- ➔ ดำเนินการแล้ว 31 ระบบ
- ➔ แผนฯ (ปี 60-69) 217 ระบบ
- ➔ ผลสัมฤทธิ์ (ปี 58-59) ลดของเสียที่ระบายลงสู่แหล่งน้ำ



สถานการณ์ภัยแล้ง ปี 2558/2559



สถานการณ์การเก็บกักน้ำ ในเขื่อนขนาดใหญ่

มีปริมาณน้ำต่ำกว่าเกณฑ์กักเก็บน้ำต่ำสุด 13 เขื่อน

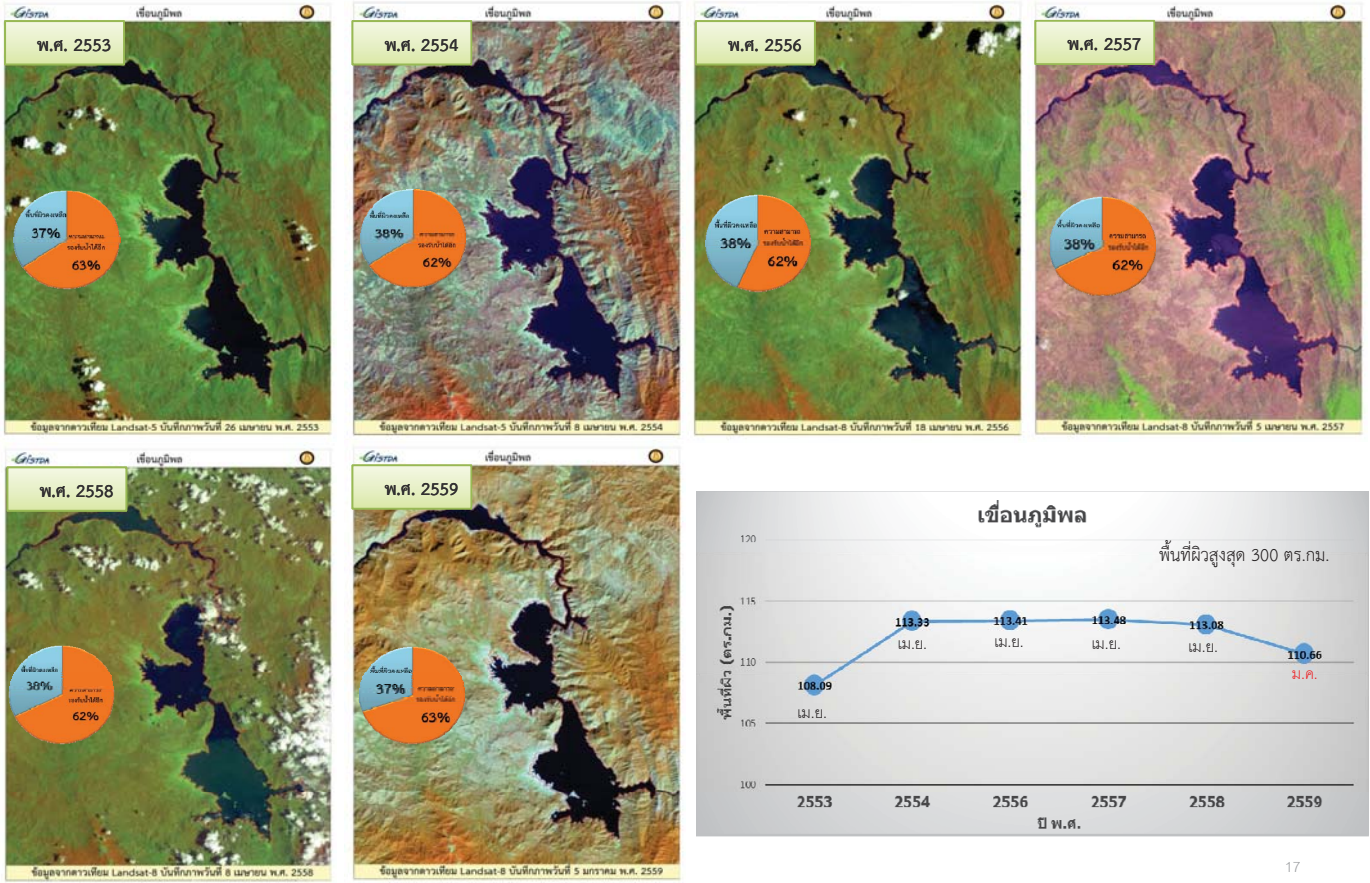
- มีปริมาณลดลงจากเมื่อวาน 5 เขื่อน คือ เขื่อนภูมิพล จ.ตาก, เขื่อนสิริกิติ์ จ.อุตรดิตถ์, เขื่อนอุบลรัตน์ จ.ขอนแก่น, เขื่อนสิรินธร อุบลราชธานี, เขื่อนศรีนครินทร์ จ.กาญจนบุรี
- มีปริมาณเท่ากับเมื่อวาน 8 เขื่อน

สภาพน้ำและการระบายน้ำ กฟผ.
รายงาน ณ วันที่ 29 มกราคม 2559

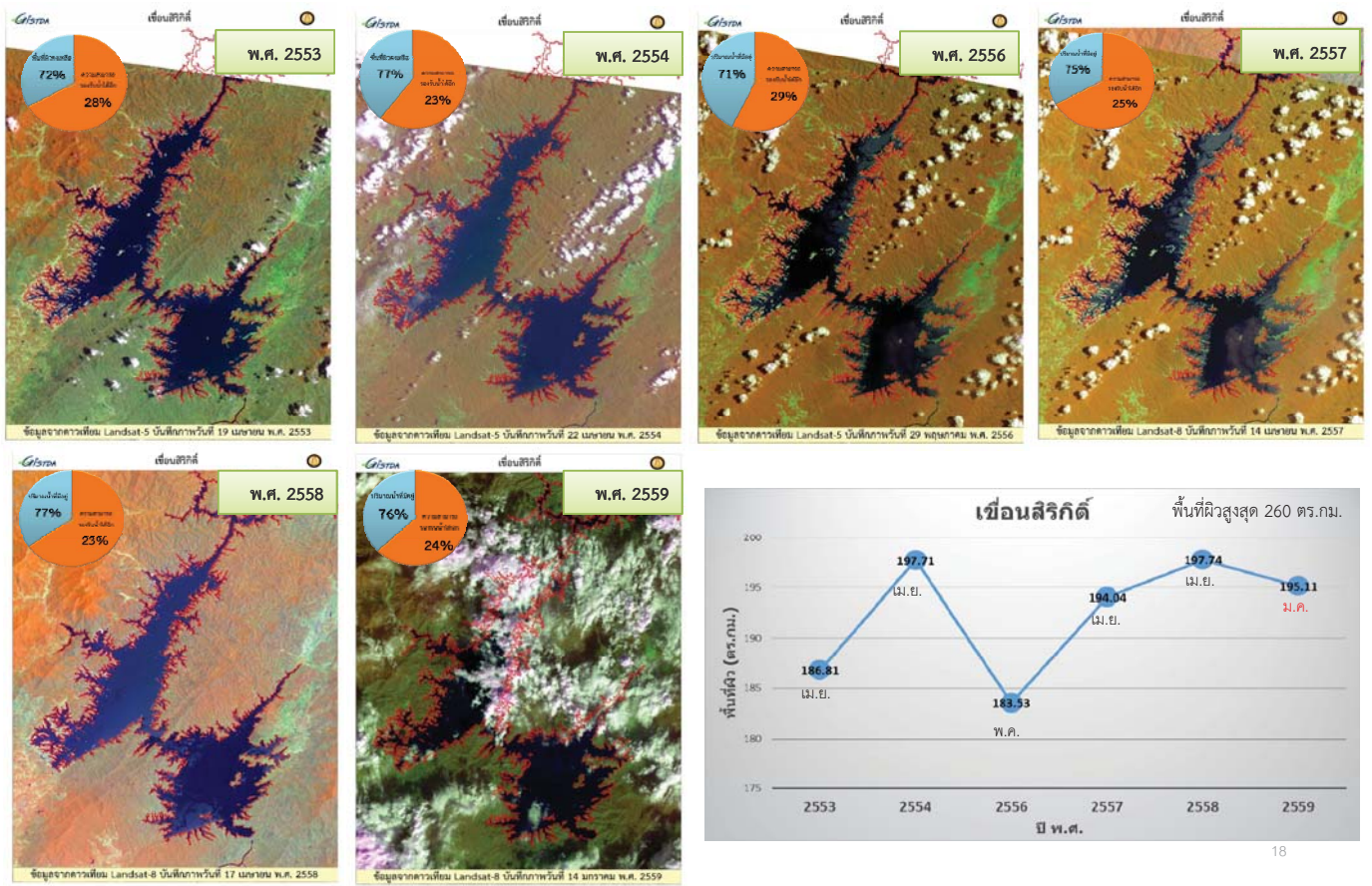
เขื่อน	A	B	C	D	E	F	G
	ปริมาณน้ำไหลเข้าอ่าง (ล้าน ลบ.ม.)	แผนระบายน้ำ (ล้าน ลบ.ม.)	ระบายน้ำผ่านเครื่อง (ล้าน ลบ.ม.)	ปริมาณน้ำที่สามารถใช้งานได้ (ล้าน ลบ.ม.)	ปริมาณน้ำที่สามารถใช้งานได้คิดเป็น %	ใช้งานได้ (วัน)	ไปได้จนถึงวันที่
เขื่อนภูมิพล	2.77	5.00	5.03	986	10	197	15 สค. 2559
เขื่อนสิริกิติ์	5.30	10.00	10.00	1,705	26	171	19 มิย. 2559
เขื่อนศรีนครินทร์	3.08	7.00	9.47	2,419	32	346	14 มค. 2560
เขื่อนเขื่อนลลียง	1.58	9.00	9.03	1,905	33	212	1 ธ.ค. 2559
เขื่อนรัชชประภา	1.08	2.00	2.22	3,163	74	1,582	26 เมย. 2563
เขื่อนบางลาง	7.14	5.00	4.32	742	63	148	26 มิย. 2559
เขื่อนอุบลรัตน์	3.24	0.50	0.50	110	6	220	6 กย. 2559
เขื่อนน้ำพอง	0.07	0.00	0.00	56	36		
เขื่อนสิรินธร	0.02	0.00	0.00	436	38		
เขื่อนจุฬาภรณ์	0.02	0.00	0.00	43	34		
เขื่อนป่าสักชลสิทธิ์	0.00	1.74	0.00	457	48	263	20 ต.ค. 2559
เขื่อนแควน้อยบำรุงแดน	1.28	1.04	0.00	319	36	307	5 ต.ค. 2559
รวม	25.58	41.28	40.57	12,342			

แหล่งข้อมูล : การไฟฟ้าฝ่ายผลิตแห่งประเทศไทย

สถานการณ์น้ำจากภาพถ่ายดาวเทียม เชื้อนภูมิพล



สถานการณ์น้ำจากภาพถ่ายดาวเทียม เชื้อนสิริกิติ์

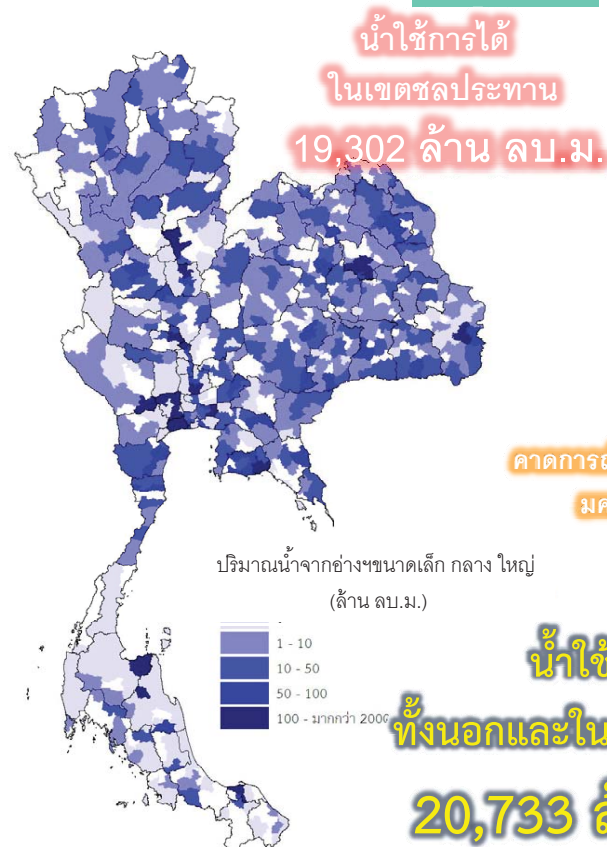


สภาพน้ำและการระบายน้ำ กฟผ
 รายงาน ณ วันที่ 29 มกราคม 2559

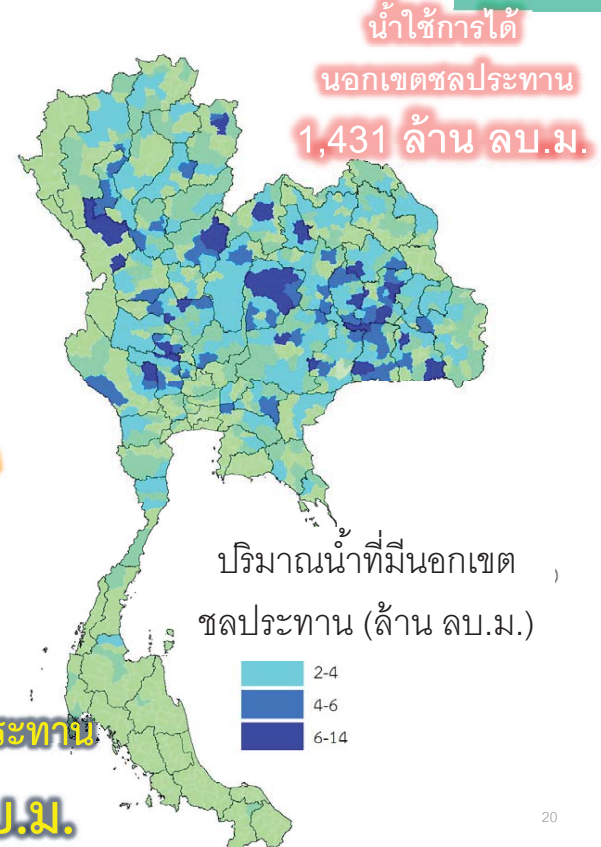
	A	B	C	D	E	F	G
เขื่อน	ปริมาณน้ำไหลเข้าอ่าง (ล้าน ลบ.ม.)	แผนระบายน้ำ (ล้าน ลบ.ม.)	ระบายน้ำผ่านเครื่อง (ล้าน ลบ.ม.)	ปริมาณน้ำที่สามารถใช้งานได้ (ล้าน ลบ.ม.)	ปริมาณน้ำที่สามารถใช้งานได้คิดเป็น %	ใช้งานได้ (วัน) D/B	ใช้ได้จนถึงวันที่
เขื่อนภูมิพล	2.77	5.00	5.03	986	10	197	15 สค. 2559
เขื่อนสิริกิติ์	5.30	10.00	10.00	1,705	26	171	19 มิย. 2559
เขื่อนศรีนครินทร์	3.08	7.00	9.47	2,419	32	346	14 มค. 2560
เขื่อนวชิราลงกรณ	1.58	9.00	9.03	1,905	33	212	1 กย. 2559
เขื่อนรัชชประภา	1.08	2.00	2.22	3,163	74	1,582	26 เมย. 2563
เขื่อนบางลาง	7.14	5.00	4.32	742	63	148	26 มิย. 2559
เขื่อนอุบลรัตน์	3.24	0.50	0.50	110	6	220	6 กย. 2559
เขื่อนน้ำพุง	0.07	0.00	0.00	56	36		
เขื่อนสิรินธร	0.02	0.00	0.00	436	38		
เขื่อนจุฬาภรณ์	0.02	0.00	0.00	43	34		
เขื่อนป่าสักชลสิทธิ์	0.00	1.74	0.00	457	48	263	20 ตค. 2559
เขื่อนแควน้อยบำรุงแดน	1.28	1.04	0.00	319	36	307	5 ธค. 2559
รวม	25.58	41.28	40.57	12,342			

แหล่งข้อมูล : การไฟฟ้าฝ่ายผลิตแห่งประเทศไทย

การกระจายตัวของน้ำที่ใช้การได้
 รายอำเภอ (ในเขต ชป) **Supply**



การกระจายตัวของน้ำที่ใช้การได้
 ในเขตอำเภอ (นอกเขต ชป) **Supply**



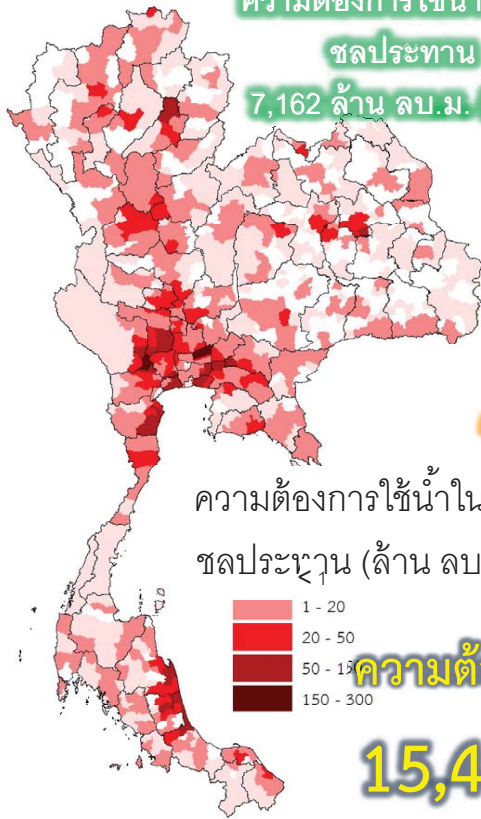
ความต้องการใช้น้ำ รายอำเภอ
ในเขต ชลประทาน

Demand

ความต้องการใช้น้ำในเขต

ชลประทาน

7,162 ล้าน ลบ.ม. (46%)



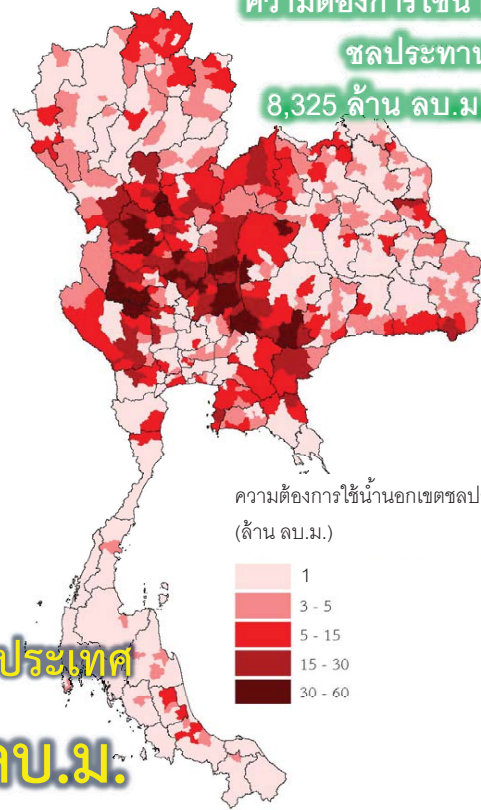
ความต้องการใช้น้ำรายอำเภอ
นอกเขต ชลประทาน

Demand

ความต้องการใช้น้ำนอกเขต

ชลประทาน

8,325 ล้าน ลบ.ม. (54%)

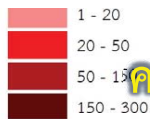


คาดการณ์ช่วง 4 เดือน

มค. - เมย.

ความต้องการใช้น้ำในเขต

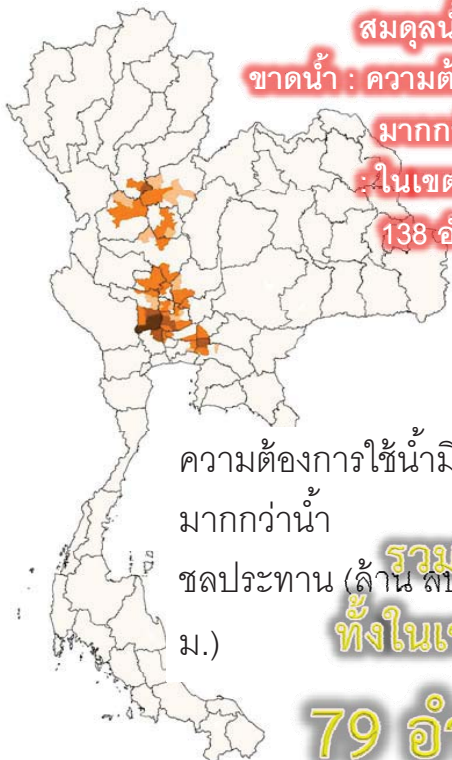
ชลประทาน (ล้าน ลบ.ม.)



ความต้องการใช้น้ำทั้งประเทศ
15,487 ล้าน ลบ.ม.

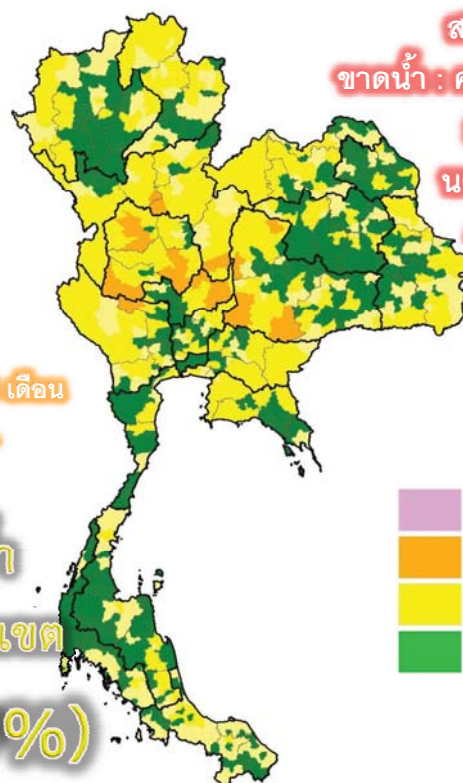
สมดุลของปริมาณน้ำที่ใช้ได้กับ
ความต้องการใช้น้ำในเขตอำเภอ
(ในเขตพื้นที่ชลประทาน)

Balance



สมดุลของปริมาณน้ำที่ใช้ได้กับ
ความต้องการใช้น้ำเป็นรายอำเภอ
(นอกเขตพื้นที่ชลประทาน)

Balance



คาดการณ์ช่วง 4 เดือน

มค. - เมย.



กนช

คณะกรรมการทรัพยากรน้ำแห่งชาติ



ในเขตชลประทาน

138 อำเภอ (15%)

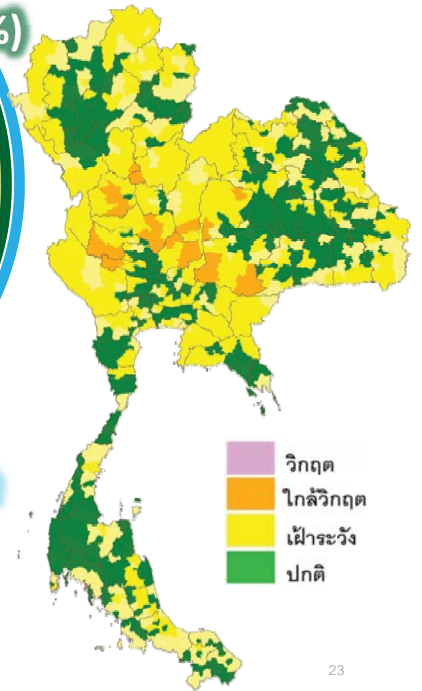
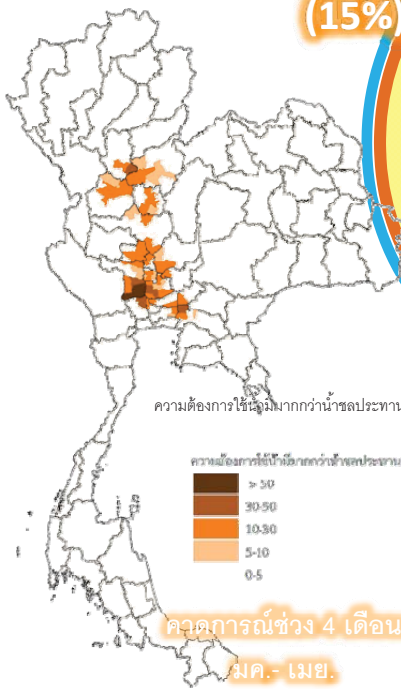
59 อำเภอ (6%)

นอกเขตชลประทาน

489 อำเภอ (53%)

410 อำเภอ (44%)

79 อำเภอ (9%)



รวมอำเภอที่คาดว่าจะขาดน้ำ
ในช่วง 4 เดือน
548 อำเภอ (59%)

คาดการณ์ช่วง 4 เดือน
มค.- เมย.

กลุ่มจังหวัดและจังหวัดที่เป็นศูนย์ปฏิบัติการกลุ่มจังหวัด



กลุ่มจังหวัด 18 กลุ่ม ตามมติคณะรัฐมนตรี
เมื่อวันที่ 15 มกราคม 2551

จังหวัดที่ประกาศการให้ความช่วยเหลือผู้ประสบภัยพิบัติกรณีฉุกเฉิน(ภัยแล้ง) ตามระเบียบกระทรวงการคลัง ว่าด้วยเงินอุดหนุนราชการเพื่อช่วยเหลือผู้ประสบภัยพิบัติกรณีฉุกเฉิน พ.ศ.2556 ข้อมูลวันที่ 29 มกราคมปี 2556-2559

ปี 2556



26 จังหวัด 249 อำเภอ
1,653 ตำบล 16,362 หมู่บ้าน

ปี 2557



9 จังหวัด 33 อำเภอ
199 ตำบล 1,930 หมู่บ้าน

ปี 2558



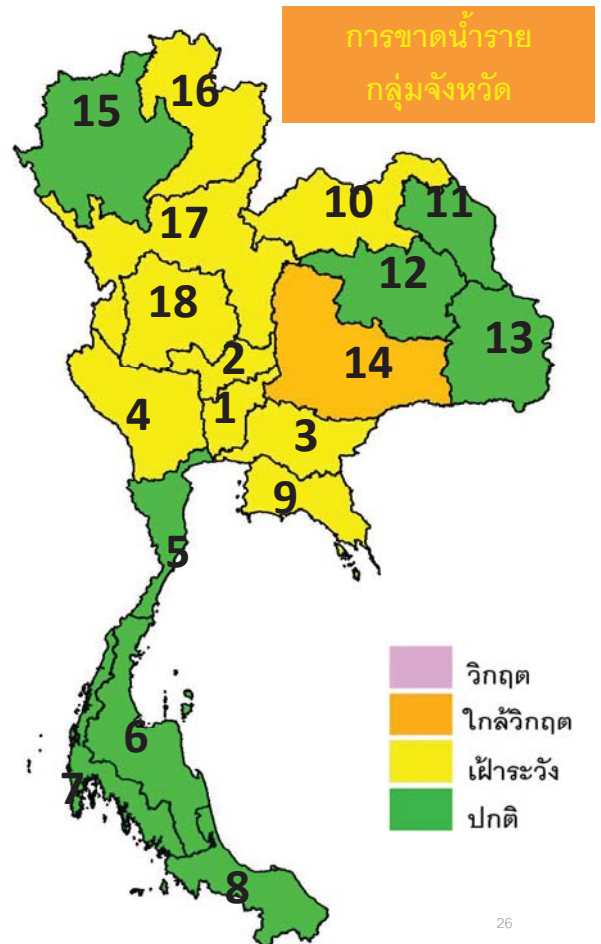
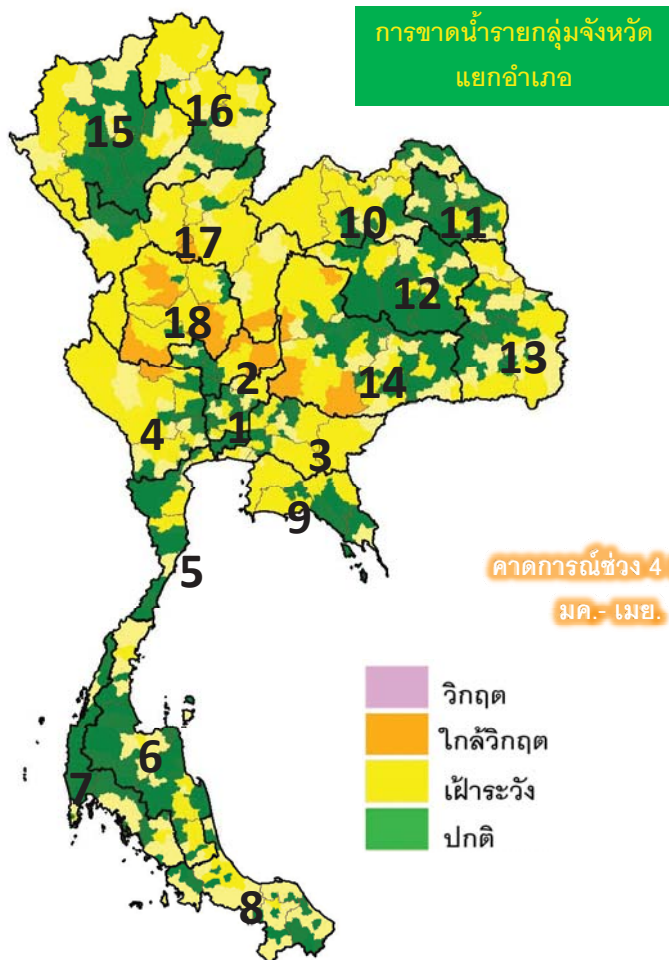
8 จังหวัด 30 อำเภอ
198 ตำบล 2,041 หมู่บ้าน

ปี 2559



13 จังหวัด 60 อำเภอ
333 ตำบล 3,092 หมู่บ้าน

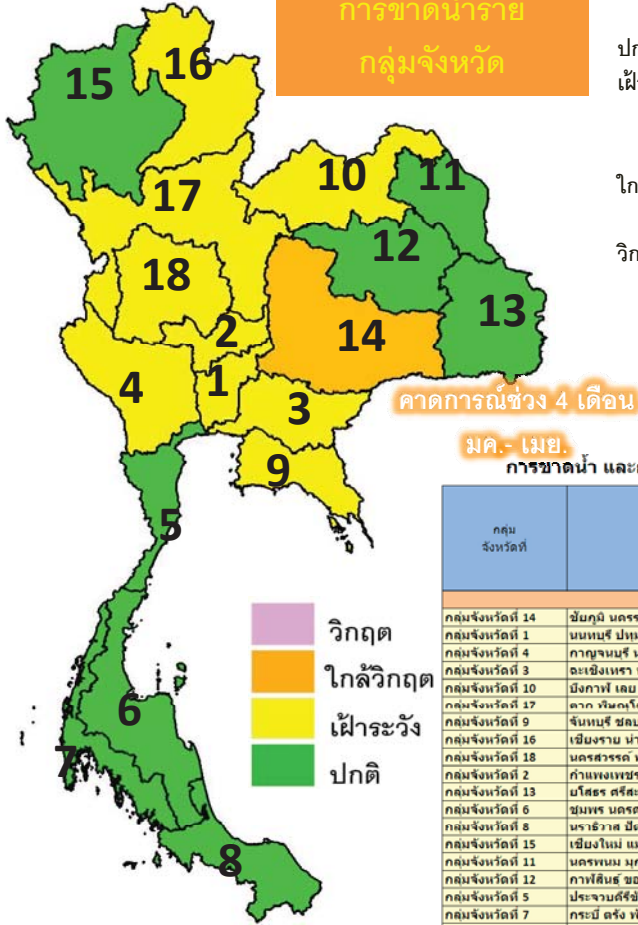
ที่มาข้อมูล : กรมป้องกันและบรรเทาสาธารณภัย (ปภ.)



**การขาดน้ำราย
กลุ่มจังหวัด**

คำนิยามสถานการณ์

- ปกติ :** สถานการณ์น้ำเป็นปกติ ประชาชนสามารถใช้น้ำได้ตามปกติ
- เฝ้าระวัง :** มีการคาดการณ์ว่าจะเกิดสภาวะขาดแคลนน้ำ ประชาชนยังใช้น้ำได้ตามปกติ แต่ต้องติดตามข้อมูลข่าวสารสถานการณ์น้ำอย่างใกล้ชิด หน่วยงานต่างๆเตรียมความพร้อมให้ความช่วยเหลือ
- ใกล้วิกฤต :** มีสภาวะขาดแคลนน้ำเกิดขึ้นและมีความเสียหายบางส่วน ให้ประชาชนใช้น้ำอย่างประหยัดและระมัดระวัง หน่วยงานต่างๆให้ความช่วยเหลือตามจุดที่เกิดความเสียหาย
- วิกฤติ :** เกิดความเดือนร้อนจากสภาวะขาดแคลนน้ำในวงกว้าง ให้ประชาชนใช้น้ำตามเกณฑ์ที่ประกาศ/กำหนดอย่างเคร่งครัด ทุกภาคส่วนระดมกำลังให้ความช่วยเหลือทันทีและให้พิจารณาใช้เทคโนโลยีที่เหมาะสมตามความจำเป็นเพื่อบรรเทาความเดือดร้อน

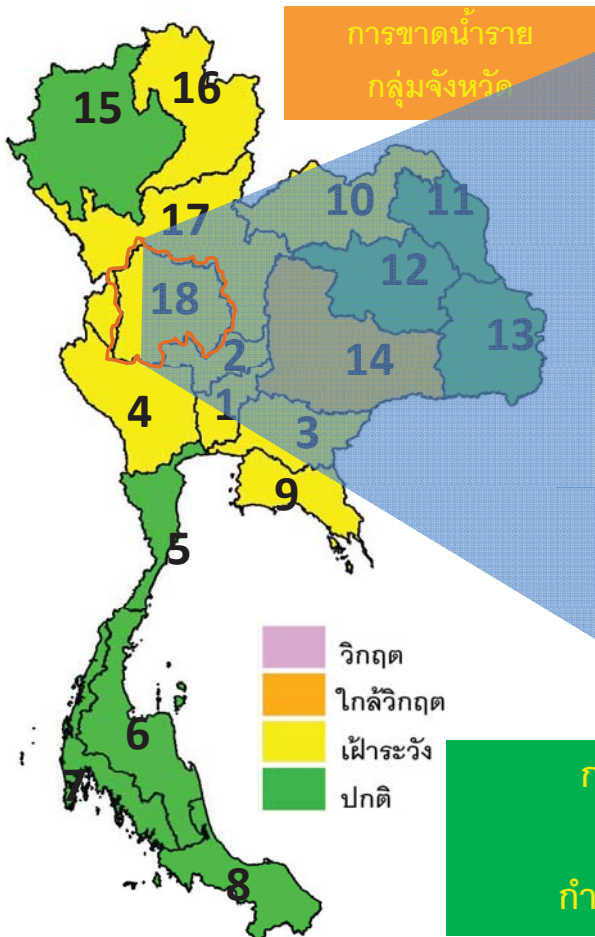


คาดการณ์ช่วง 4 เดือน

มค.- เมย.

การขาดน้ำ และการเจาะบ่อนบาดาลแก้ไขการขาดน้ำอุปโภคบริโภค รายอำเภอ เรียงตามกลุ่มจังหวัด

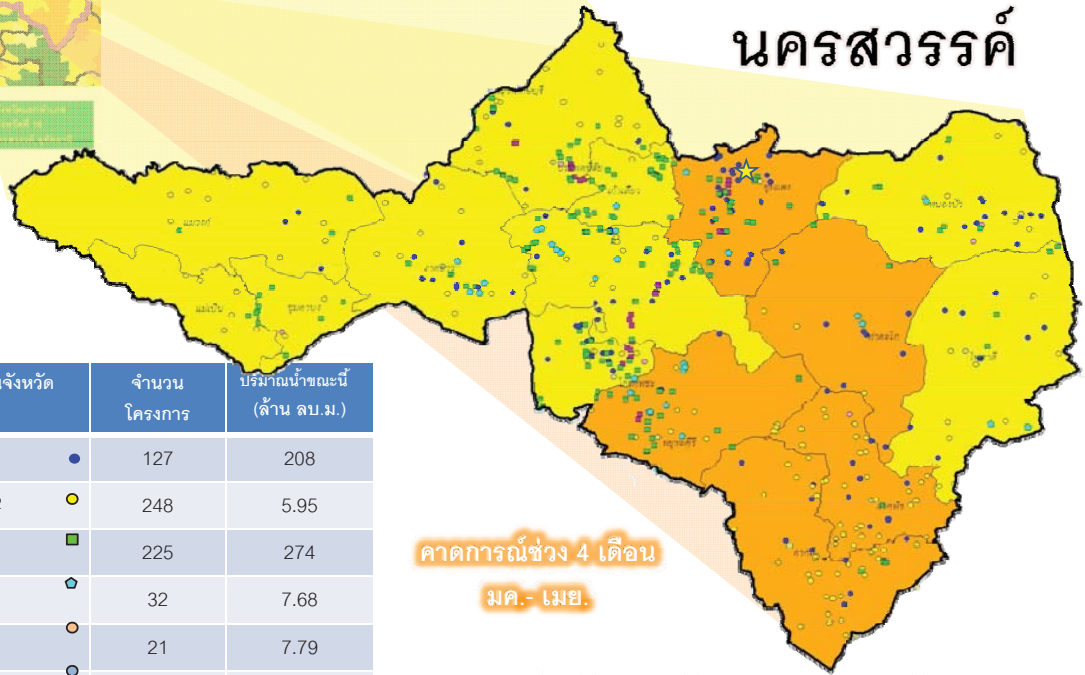
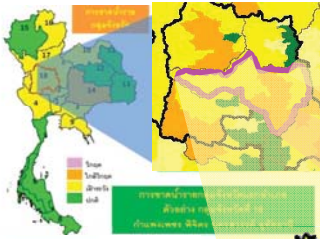
กลุ่มจังหวัดที่	จังหวัด	อุปโภคบริโภค นกเขต ชป (ล้าน ลบ.ม.)	รวมขาดน้ำ นอกเขต ชป (ล้าน ลบ.ม.)	ต้องเจาะบ่อนบาดาลเพื่อ อุปโภคบริโภค (บ่อ)	บ่อนบาดาลที่ ดำเนินการแล้ว (บ่อ)	ต้องเจาะบ่อนบาดาลเพื่อ อุปโภคบริโภค เพิ่มอีก (บ่อ)
รวมกลุ่มจังหวัดที่ 1-18		104	6,875.69	4,317	1,250	3,710
กลุ่มจังหวัดที่ 14	ชัยภูมิ นครราชสีมา บุรีรัมย์ สุรินทร์	20.73	902.98	868	248	620
กลุ่มจังหวัดที่ 1	นนทบุรี ปทุมธานี พระนครศรีอยุธยา สระบุรี	11.87	172.16	474	23	451
กลุ่มจังหวัดที่ 4	กาญจนบุรี นครปฐม ราชบุรี สุพรรณบุรี	10.28	484.96	446	34	412
กลุ่มจังหวัดที่ 3	ฉะเชิงเทรา นครนายก ปราจีนบุรี สมุทรปราการ สระแก้ว	10.22	368.59	426	23	403
กลุ่มจังหวัดที่ 10	ฉะเชิงเทรา นครนายก ปราจีนบุรี สมุทรปราการ สระแก้ว	11.25	501.22	493	100	393
กลุ่มจังหวัดที่ 17	ลพบุรี สระบุรี เพชรบูรณ์ สุโขทัย อุตรดิตถ์	10.29	875.01	447	82	365
กลุ่มจังหวัดที่ 9	จันทบุรี ชลบุรี ตราด ระยอง	8.59	272.65	378	75	303
กลุ่มจังหวัดที่ 16	เชียงใหม่ น่าน พะเยา แม่ฮ่องสอน	8.18	365.82	342	41	301
กลุ่มจังหวัดที่ 18	นครสวรรค์ พิจิตร อุทัยธานี	8.36	931.50	346	52	294
กลุ่มจังหวัดที่ 2	กำแพงเพชร ชัยนาท สิบสองปันนา	4.80	932.75	207	39	168
กลุ่มจังหวัดที่ 13	บึงกาฬ สกลนคร อุดรธานี นครพนม	4.80	932.75	207	39	168
กลุ่มจังหวัดที่ 6	ชัยภูมิ นครราชสีมา บุรีรัมย์ สุรินทร์	20.73	902.98	868	248	620
กลุ่มจังหวัดที่ 8	นครราชสีมา บุรีรัมย์ สุรินทร์ นครราชสีมา บุรีรัมย์ สุรินทร์	159.06	159.06	93	14	79
กลุ่มจังหวัดที่ 15	นครราชสีมา บุรีรัมย์ สุรินทร์ นครราชสีมา บุรีรัมย์ สุรินทร์	152.15	152.15	47	39	8
กลุ่มจังหวัดที่ 11	นครราชสีมา บุรีรัมย์ สุรินทร์ นครราชสีมา บุรีรัมย์ สุรินทร์	138.66	138.66	39	103	64
กลุ่มจังหวัดที่ 12	นครราชสีมา บุรีรัมย์ สุรินทร์ นครราชสีมา บุรีรัมย์ สุรินทร์	100.57	100.57	103	103	0
กลุ่มจังหวัดที่ 5	นครราชสีมา บุรีรัมย์ สุรินทร์ นครราชสีมา บุรีรัมย์ สุรินทร์	68.15	68.15	0	16	16
กลุ่มจังหวัดที่ 7	นครราชสีมา บุรีรัมย์ สุรินทร์ นครราชสีมา บุรีรัมย์ สุรินทร์	65.98	65.98	16	16	0
กรุงเทพมหานคร	กรุงเทพมหานคร	0.00	1.33	0	0	0



การขาดน้ำรายกลุ่มจังหวัดแยกอำเภอ ตัวอย่าง กลุ่มจังหวัดที่ 18 กำแพงเพชร พิจิตร นครสวรรค์ อุทัยธานี

การดำเนินงานของหน่วยงานต่างๆที่มีอยู่ในพื้นที่

นครสวรรค์

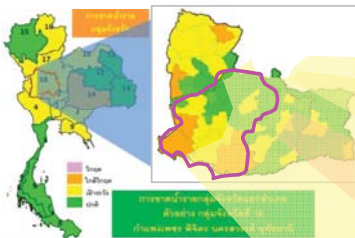


หน่วยงานที่ดำเนินงานในจังหวัด นครสวรรค์	จำนวนโครงการ	ปริมาณน้ำขณะนี้ (ล้าน ลบ.ม.)
สนง.ทรัพยากรน้ำภาค 2	127	208
สนง.ทรัพยากรน้ำบาดาลเขต 2	248	5.95
ชลประทาน นครสวรรค์	225	274
ประปาส่วนภูมิภาค เขต 10	32	7.68
สนง.พัฒนาที่ดินเขต 9	21	7.79
สนง.ป้องกันและบรรเทาฯ	51	6.47
สนง.เจ้าท่าภาค 1	36	-
สสนก.	1	0.031
	740	509.92

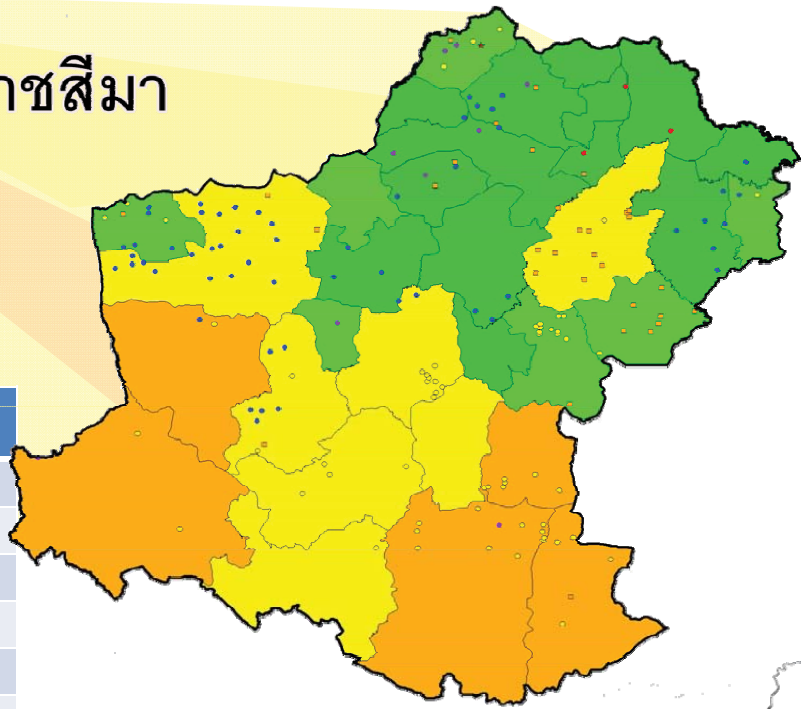
การขาดน้ำอุปโภค-บริโภค 2.8 ล้าน ลบ.ม.
ต้องเจาะบ่อนบาดาลเพิ่ม 117 บ่อ

การดำเนินงานของหน่วยงานต่างๆที่มีอยู่ในพื้นที่

นครราชสีมา



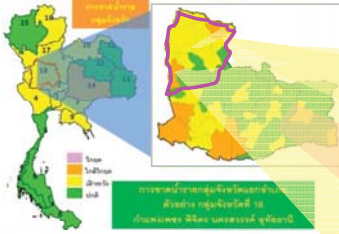
คาดการณ์ช่วง 4 เดือน มค.- เมย.



หน่วยงานที่ดำเนินงานในจังหวัด นครราชสีมา	จำนวนโครงการ	ปริมาณน้ำขณะนี้ (ล้าน ลบ.ม.)
สนง.ทรัพยากรน้ำ	118	193
สนง.ทรัพยากรน้ำบาดาล	212	5
ชลประทาน นครสวรรค์	107	130
ประปาส่วนภูมิภาค	24	6
สนง.พัฒนาที่ดิน	28	10
สนง.ป้องกันและบรรเทาฯ	47	6
	536	351

การขาดน้ำอุปโภค-บริโภค 9 ล้าน ลบ.ม.
ต้องเจาะบ่อนบาดาลเพิ่ม 341 บ่อ

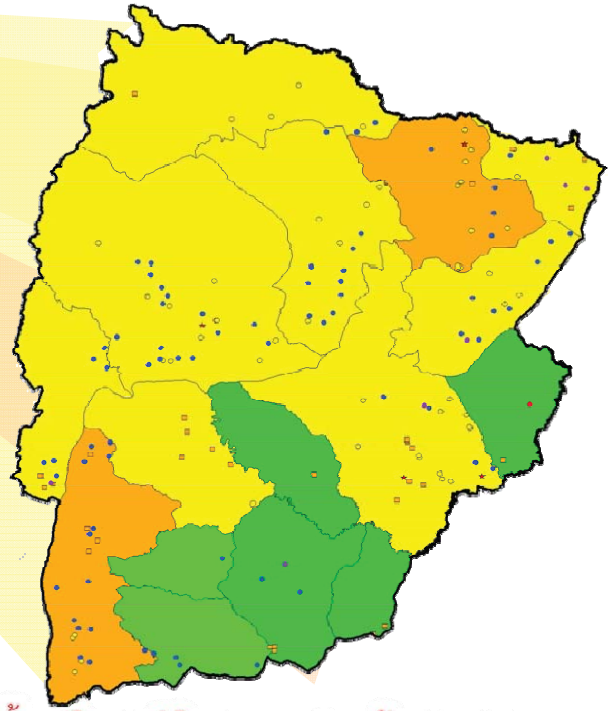
การดำเนินงานของหน่วยงานต่างๆที่มีอยู่ในพื้นที่



ชัยภูมิ

คาดการณ์ช่วง 4 เดือน
มค. - เมย.

- วิกฤติ
- โกล้วิกฤติ
- เฝ้าร่วง
- ปกติ



การขาดน้ำอุปโภค-บริโภค 4 ล้าน ลบ.ม.
ต้องเจาะบ่อนบาดาลเพิ่ม 147 บ่อ

หน่วยงานที่ดำเนินงานในจังหวัด ชัยภูมิ	จำนวน โครงการ	ปริมาณน้ำขณะนี้ (ล้าน ลบ.ม.)
สนง.ทรัพยากรน้ำ	102	167
สนง.ทรัพยากรน้ำบาดาล	207	5
ชลประทาน นครสวรรค์	98	119
ประปาส่วนภูมิภาค	22	5
สนง.พัฒนาที่ดิน	27	10
สนง.ป้องกันและบรรเทาฯ	50	6
	506	313

มาตรการแก้ไขปัญหากภัยแล้ง ปี 2558/2559

การแก้ไขปัญหาผลกระทบจาก ภัยแล้ง

1 ปริมาณน้ำในเขื่อนลดลง

คาดการณ์ปริมาณน้ำใช้การได้
จาก 4 เขื่อนหลัก

- ภูมิพล
- สิริกิติ์
- ปาสักชลสิทธิ์
- แควน้อยบำรุงแดน



2 ผลกระทบ

- ผลผลิตเกษตรลดลง
- รายได้เกษตรกรลดลง
- น้ำเค็มหนุน
- หมอกควันและไฟป่า

3 หลักการบริหาร

1. ประเมินความเสี่ยงและเตรียมการก่อนภัยจะเกิดขึ้น
2. เน้นบรรเทาปัญหาทุกมิติ (คน พืช น้ำ)
3. บริหารเชิงบูรณาการทุกกระทรวงที่เกี่ยวข้องทั้งในระดับชาติ จังหวัด ตำบล ตามแนวทาง **“ประชารัฐ”**

กลไกขับเคลื่อน

- คณะกรรมการอำนวยการบูรณาการแก้ไขปัญหาวิกฤตภัยแล้ง ปี 2558/59
- ศูนย์อำนวยการเฉพาะกิจแก้ไขปัญหาวิกฤตภัยแล้งปี 2558/59 ระดับชาติและระดับจังหวัด

4 เป้าหมาย



ลดภาระค่าใช้จ่ายในครัวเรือน
เพิ่มปริมาณน้ำต้นทุน
สร้างรายได้
ส่งเสริมการใช้เทคโนโลยี

- ## 5 รัฐบาลได้แจ้งเตือนอย่างต่อเนื่อง
- เพื่อการเตรียมตัวของเกษตรกร
โดยประเมินผลกระทบที่จะเกิดขึ้น
และมีมาตรการรองรับ

8
มาตรการ

การแก้ไขปัญหาผลกระทบจาก ภัยแล้ง

1 ปริมาณน้ำในเขื่อนลดลง

คาดการณ์ปริมาณน้ำใช้การได้
จาก 4 เขื่อนหลัก

- ภูมิพล
- สิริกิติ์
- ปาสักชลสิทธิ์
- แควน้อยบำรุงแดน



เขื่อนภูมิพล



เขื่อนสิริกิติ์



เขื่อนแควน้อยฯ



เขื่อนปาสักฯ

2 ผลกระทบ

- ผลผลิตทางการเกษตรลดลง
- รายได้ของเกษตรกรลดลง
- น้ำเค็มหนุน
- หมอกควันและไฟป่า

การแก้ไขปัญหาผลกระทบจาก ภัยแล้ง

3

หลักการบริหาร

4

เป้าหมาย

1. ประเมินความเสี่ยงและเตรียมการก่อนภัยจะเกิดขึ้น
2. เน้นบรรเทาปัญหาทุกมิติ (คน พืช ปศุสัตว์ ประมง น้ำ)
3. บริหารเชิงบูรณาการทุกกระทรวงที่เกี่ยวข้อง
ทั้งในระดับชาติ จังหวัด ตำบล ตามแนวทาง

“ประชารัฐ”

กลไกขับเคลื่อน

- คณะกรรมการอำนวยการบูรณาการแก้ไขปัญหาวิกฤตภัยแล้ง ปี 2558/59
- ศูนย์อำนวยการเฉพาะกิจแก้ไขปัญหาวิกฤตภัยแล้งปี 2558/59 ระดับชาติและระดับจังหวัด



ลดภาระค่าใช้จ่ายใน
ครัวเรือน
เพิ่มปริมาณน้ำต้นทุน
สร้างรายได้
ส่งเสริมการใช้เทคโนโลยี

35

การบริหารจัดการบรรเทาสถานการณ์ ภัยแล้ง

อดีต	23 พ.ค. 57 - ปัจจุบัน - ในระยะต่อไป
1. เน้นเผชิญเหตุและฟื้นฟูหลังเกิดภัย	1. ประเมินสถานการณ์และเตรียมการก่อนเกิดภัย
2. เน้นการชดเชยตามระเบียบกระทรวงการคลัง	2. เน้นบรรเทาปัญหาทุกมิติ (คน พืช ปศุสัตว์ ประมง น้ำ)
3. บริหารสถานการณ์เชิงเดี่ยว	3. บูรณาการทุกกระทรวงและทรัพยากรโดยมีคณะกรรมการอำนวยการบูรณาการฯ และศูนย์อำนวยการเฉพาะกิจฯ ตามแนวทางประชารัฐ
	4. เน้นการปรับเปลี่ยนพฤติกรรม รูปแบบการผลิตให้สอดคล้องกับปริมาณน้ำต้นทุน รองรับภัยแล้งในอนาคต

36

การแก้ไขปัญหาผลกระทบจาก ภัยแล้ง

5

รัฐบาลได้แจ้งเตือนอย่างต่อเนื่องเพื่อการเตรียมตัวของเกษตรกร โดยประเมินผลกระทบที่จะเกิดขึ้นและมีมาตรการรองรับ

8
มาตรการ

มติคณะรัฐมนตรี
6 ต.ค. 58



ผลการช่วยเหลือเกษตรกรผู้ประสบภัยแล้ง 8 มาตรการ

1 ส่งเสริมความรู้และการสนับสนุนปัจจัยการผลิต

๐ ลดรายจ่ายและเพิ่มรายได้

เกษตรกรในลุ่มน้ำเจ้าพระยา 386,809 ราย

มีความรู้และสามารถลดค่าใช้จ่าย โดยผลิตอาหารบริโภคในครัวเรือน และเตรียมปุ๋ยชีวภาพสำหรับการผลิตในระยะต่อไป

กิจกรรม	เป้าหมาย		ผลการดำเนินงาน				
	จังหวัด	ราย	ม.ค. 59	ก.พ. 59	มี.ค. 59	จังหวัด	ราย
พืช	22	155,183	14	48,362	8	106,821	-
ปศุสัตว์	22	155,683	7	3,235	3	15,736	7 136,712
ประมง	22	70,926	4	3,038	21	67,888	-
ดิน	13	5,017	11	3,494	13	1,523	-
รวม	22	386,809	19	58,129	22	191,968	7 136,712

๐ ร้านธงฟ้า

พื้นที่ 20 จังหวัด จำนวน 199 ครั้ง
ลดค่าครองชีพ 71,684 ราย
มูลค่า 21.51 ล้านบาท
มูลค่าลดภาระ 14.34 ล้านบาท



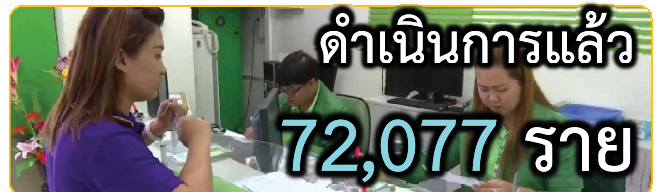
ผลการช่วยเหลือเกษตรกรผู้ประสบภัยแล้ง 8 มาตรการ

2 ชะลอหรือขยายระยะเวลาการชำระหนี้

○ ลดค่าเช่าที่ดิน/ค่าเช่าซื้อที่ดิน/
ขยายเวลาชำระหนี้ ในพื้นที่ ส.ป.ก.



○ ให้สินเชื่อโดย ธ.ก.ส. และ ธ. ออมสิน
เพื่อปรับโครงสร้างการผลิต



2,140.65 ล้านบาท

- เกษตรกร 61,369 รายใน 77 จังหวัด
- ประชาชน 10,078 รายใน 77 จังหวัด
- ลดภาระดอกเบี้ย 630 รายใน 22 จังหวัด

39

ผลการช่วยเหลือเกษตรกรผู้ประสบภัยแล้ง 8 มาตรการ

3 การจ้างแรงงาน



- จ้างแรงงานชลประทาน
68,025 คน ใน 76 จังหวัด
- จ้างแรงงานเร่งด่วน
7,869 คน ใน 37 จังหวัด
- จ้างจากเงินทดรองราชการ
ของจังหวัด 161,961 คน
ใน 18 จังหวัด

40

ผลการช่วยเหลือเกษตรกรผู้ประสบภัยแล้ง 8 มาตรการ

4 การเสนอโครงการพัฒนาอาชีพตามความต้องการของชุมชน

๐ ระยะที่ 1

สนับสนุนการปลูกพืชใช้น้ำน้อย



วงเงิน 167.56 ล้านบาท

(มติ ครม. 8 ธ.ค. และ 15 ธ.ค. 58)
จังหวัดโอนเงินให้ ศบคต. แล้ว
155 โครงการ 20 จังหวัด
151.94 ล้านบาท

๐ ระยะที่ 2

เสนอโครงการพัฒนาอาชีพ ครั้งที่ 1

มติคณะกรรมการอำนวยการฯ 12 ม.ค. 59

เห็นชอบให้นำเสนอคณะรัฐมนตรี



3,135 โครงการ

ใน 58 จังหวัด

วงเงิน 1,614 ล้านบาท

ได้รับประโยชน์ 740,184 ราย

ระยะที่ 1 โครงการปลูกพืชใช้น้ำน้อย 20 จังหวัด เริ่มดำเนินการแล้ว



กาญจนบุรี	ถั่วเขียว	ขอนแก่น	ถั่วเหลือง/ข้าวโพดเลี้ยงสัตว์
ราชบุรี	แคนตาลูป/ถั่ว/ข้าวโพด	บุรีรัมย์	ถั่วลิสง
อ่างทอง	ข้าวโพดเลี้ยงสัตว์	ยโสธร	ถั่วลิสง/แตงโม/ฟักทอง
นนทบุรี	ผักปลอดสารพิษ	ศรีสะเกษ	ถั่วลิสง/ถั่วเขียว/ข้าวโพดเลี้ยงสัตว์
ระยอง	ถั่วลิสง	สกลนคร	เห็ดฟาง/ข้าวโพดเลี้ยงสัตว์
สุพรรณบุรี	พืชสมุนไพร	ร้อยเอ็ด	ถั่วลิสง/ปอเทือง/พริก
สระแก้ว	ถั่วเขียว	หนองบัวลำภู	ผักปลอดสารพิษ
สมุทรสาคร	มันเทศ	สุรินทร์	ถั่ว/พริก/ข้าวโพดฝักสด
ตาก	แตงโม	กาฬสินธุ์	ถั่ว/แตงไทย/ข้าวโพดหวาน
เชียงใหม่	ถั่ว/พริก/ข้าวโพดหวาน/เห็ดฟาง	มหาสารคาม	ฟักทอง/แตงโม/ถั่ว/ผัก/เห็ดฟาง

ตัวอย่างความสำเร็จจากโครงการ :



ปรับเปลี่ยนจากข้าวนาปรังเป็น “ถั่วเขียว”



นายสมเดช วรรณะ
หมู่ที่ ๘ ตำบลท่างาม
อำเภออินทร์บุรี จังหวัดสิงห์บุรี



	พืช	พย.	ธค	มค	กพ	มีค	เมย
ข้าวนาปรัง			๑๑๕ วัน				
ถั่วเขียว			๗๕ วัน				

ช่วงเวลาผลิต ลดลง ๔๐ วัน



ระยะที่ 2 ด้านพืชน้ำน้อย (มีแหล่งน้ำ) พืชอื่นๆ และนอกภาคการเกษตรและการจ้างงาน



กระทรวงเกษตรและสหกรณ์ เสนอคณะรัฐมนตรีเพื่อพิจารณาอนุมัติ โครงการ ครั้งที่ 1 เป็นโครงการที่ผ่านการพิจารณาให้การสนับสนุน เนื่องจากถูกต้องตามเงื่อนไขความครบถ้วนของเอกสารและหลักเกณฑ์ของโครงการ จำนวน 3,135 โครงการ วงเงิน 1,614.04 ล้านบาท

ด้านพืชใช้น้ำน้อย

• 406 โครงการ วงเงิน 152.04 ล้านบาท

ด้านการเกษตรอื่นๆ

• 1,853 โครงการ วงเงิน 1,213.16 ล้านบาท

นอกภาคการเกษตร

• 861 โครงการ วงเงิน 241.82 ล้านบาท

กษ. กทม.

• 15 โครงการ วงเงิน 7.01 ล้านบาท

สำหรับโครงการฯ ระยะที่ 2 ที่เหลือจำนวน 6,481 โครงการ วงเงิน 3,689.40 ล้านบาท ให้จังหวัดจัดส่งเอกสารให้ครบถ้วน เสร็จภายในวันที่ 31 มกราคม 2559 แล้วนำเสนอประธาน กก.กช. พิจารณาให้ความเห็นชอบก่อนนำเสนอคณะรัฐมนตรี ครั้งที่ 2

ผลการช่วยเหลือเกษตรกรผู้ประสบภัยแล้ง 8 มาตรการ

5 การเพิ่มประสิทธิภาพการใช้น้ำ

๐ ส่งเสริมการปลูกข้าวโดยวิธีเปียกสลับแห้ง



จัดทำแปลงสาธิตแล้ว 37 แปลง
ในพื้นที่ 9 จังหวัด

๐ สร้างการรับรู้ผ่านสื่อ

แจ้งเตือนสถานการณ์น้ำ แนวทางการบริหารจัดการน้ำ การช่วยเหลือ การนำปรัชญาเศรษฐกิจพอเพียงมาเป็นหลักคิดในการส่งเสริมการปลูกพืชใช้น้ำน้อย



45

ผลการช่วยเหลือเกษตรกรผู้ประสบภัยแล้ง 8 มาตรการ

6 การเพิ่มปริมาณน้ำต้นทุน

๐ ปฏิบัติการฝนหลวง



ปฏิบัติการ
ตั้งแต่ 1 พ.ย. 58
จำนวน 66 เที่ยวบิน
ฝนตก 11 จังหวัด

๐ ขุดเจาะน้ำบาดาล



เป้าหมาย 6,600 บ่อ
แล้วเสร็จ
1,257 บ่อ

ใน 54 จังหวัด

ทส. 839 แห่ง

กท. 418 แห่ง

ก.พ. 59 จะแล้วเสร็จอีก
3,052 บ่อ

๐ ทำแก้มลิง



30 แห่ง
ในพื้นที่ 5 จังหวัด

เพิ่มความจุ
น้ำเก็บกักได้
12.77 ล้าน ลบ.ม.
พื้นที่รับประโยชน์
14,680 ไร่
เกษตรกร
6,030 ครัวเรือน

๐ รถบรรทุกน้ำ



แจกจ่ายน้ำรวม
34 ล้านลิตร
ในพื้นที่ประสบภัยแล้ง

46

ผลการช่วยเหลือเกษตรกรผู้ประสบภัยแล้ง 8 มาตรการ

7 การเสริมสร้างสุขภาพและความปลอดภัยในชีวิตและทรัพย์สิน

๐ สธ. ออกหน่วยแพทย์เคลื่อนที่ 221 โรงพยาบาล

๐ สตช. ส่งเจ้าหน้าที่สายตรวจลงพื้นที่ 30,488 ครั้ง



ผลการช่วยเหลือเกษตรกรผู้ประสบภัยแล้ง 8 มาตรการ

8 การสนับสนุนอื่นๆ

๐ ธ.ก.ส. ให้สินเชื่อวิสาหกิจชุมชน



11 กลุ่ม

9.30 ล้านบาท

๐ กองทุนพัฒนาสหกรณ์ให้สินเชื่อปลอดดอกเบี้ย



ระยะเวลา 6 เดือน

45 สหกรณ์

ใน 3 จังหวัด

83.82 ล้านบาท

๐ โครงการอบรมเพื่อเพิ่มผลิตภาพการผลิตของเกษตรกรที่ได้รับผลกระทบ

จากภัยแล้ง ปี 2558/59

และจากปัญหาราคาสินค้าเกษตรเริ่ม 1 ก.พ. 59 ทั่วประเทศ 882 ศูนย์ฯ 220,500 ราย

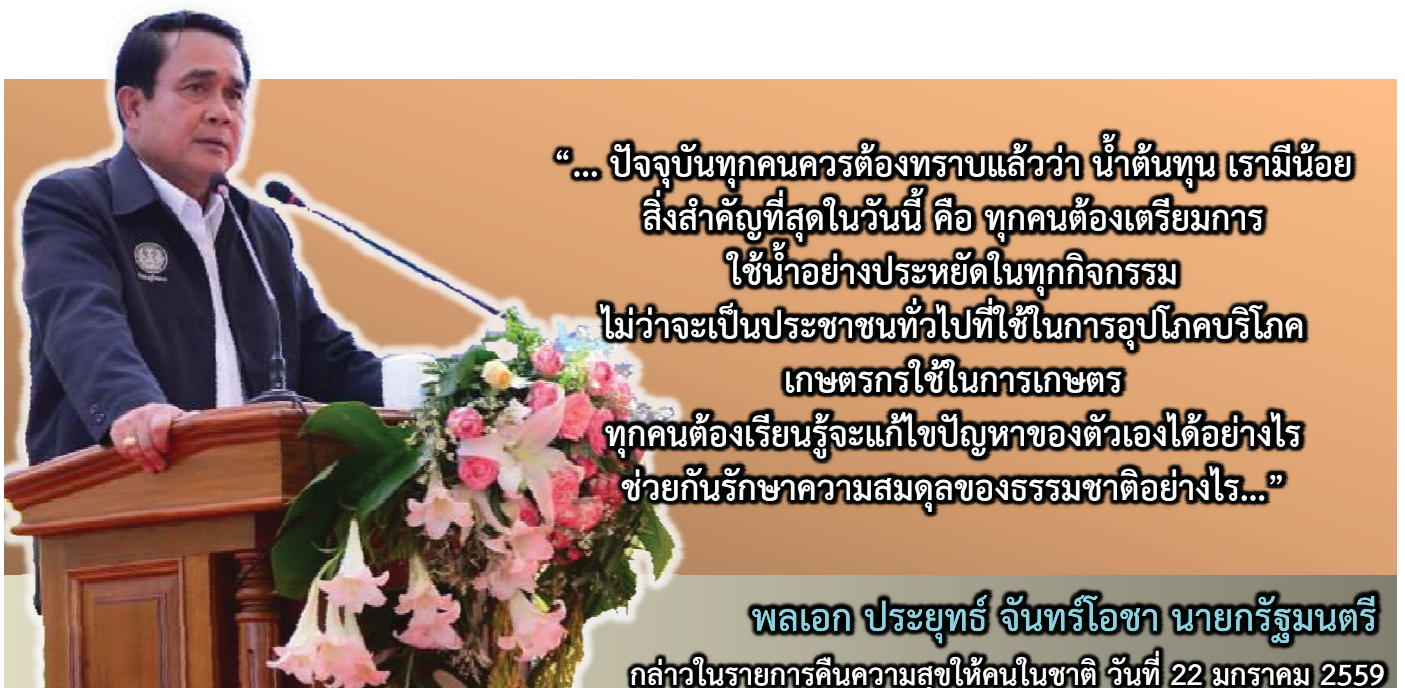
เพื่อนำไปสู่การเรียนรู้การปรับโครงสร้างการผลิตรองรับภัยแล้งในอนาคต

๐ ประกาศเขตให้ความช่วยเหลือผู้ประสบภัยพิบัติกรณีฉุกเฉิน (ปภ.) หากเกิดภัย พืชผลเสียหายสิ้นเชิง

กระทรวงเกษตรและสหกรณ์ พร้อมช่วยเหลือเกษตรกร

49

“น้ำต้นทุนเรามีน้อย ขอความร่วมมือใช้น้ำอย่างประหยัดทุกกิจกรรม”



50

การบริหารงานด้านการเกษตรและสหกรณ์

1. เกษตรเป็นศูนย์กลาง
2. เกษตร ปศุสัตว์ ประมง
3. พื้นที่ (เกษตรทั่วไป / ดิดป่า)
4. โครงสร้างการทำงาน (คน / บุรณาการ)
5. นโยบายรัฐบาล / กษ

ลดต้นทุน + เพิ่มโอกาสการแข่งขัน

- แปลงใหญ่ - Zoning - ศูนย์ - ธนาคารสินค้าเกษตร - เกษตรอินทรีย์

51



52