

# บทที่ 1

## ข้อมูลพื้นฐานของสถาบัน

### 1.1 ประวัติความเป็นมา

สถาบันวิจัยและพัฒนาแห่งมหาวิทยาลัยเกษตรศาสตร์ (Kasetsart University Research and Development Institute - KURDI) เป็นส่วนราชการระดับคณะ ได้รับการจัดตั้งขึ้นตามประกาศสำนักนายกรัฐมนตรี เรื่อง การแบ่งส่วนราชการในมหาวิทยาลัยเกษตรศาสตร์ (ฉบับที่ 5) พ.ศ. 2521 นับเป็นส่วนราชการระดับคณะที่ได้จัดตั้งขึ้นเป็นลำดับที่สิบห้าของมหาวิทยาลัยเกษตรศาสตร์ โดยทำหน้าที่เป็นศูนย์กลางการบริหารการประสานงานวิจัยและพัฒนาเต็มรูปแบบทั้งภายในและภายนอก มหาวิทยาลัย

เมื่อแรกเริ่มที่ทบวงมหาวิทยาลัย อนุมัติให้จัดตั้ง แผนพัฒนาการศึกษาระดับอุดมศึกษา ระยะที่ 4 ได้จัดแบ่งสายงานการบริหารออกเป็น 4 สายงาน คือ สายงานวิจัยและประเมินผล สายงานบริการงานวิจัย สายงานประยุกต์งานวิจัย และสายงานสถานีวิจัย โดยสถานีวิจัยที่ได้โอนย้ายมาสังกัดสถาบันวิจัยและพัฒนาแห่ง มก. ในคราวนั้น มี 8 สถานี คือ สถานีวิจัยศรีราชา สถานีวิจัยปากช่อง สถานีวิจัยสุวรรณวาจกกสิกิจ สถานีวิจัยทับทวง สถานีวิจัยกำแพงแสน สถานีวิจัยดอยปุย สถานีวิจัยประมงศรีราชา และสถานีวิจัยประมงคลองวาฬ

ต่อมาได้มีการปรับปรุงโครงสร้างการบริหารงานมาเป็นลำดับให้สอดคล้องกับแผนพัฒนาการศึกษาระดับอุดมศึกษา ระยะที่ 5 (พ.ศ. 2525) ถึงปัจจุบัน ได้แก่

1) การอนุมัติให้จัดตั้งสถานีวิจัยและศูนย์วิจัยใหม่ในสังกัดสถาบันวิจัยและพัฒนาแห่ง มก. จำนวน 3 สถานีวิจัย และ 6 ศูนย์วิจัย รวมทั้งการโอนย้ายสถานีวิจัยและศูนย์วิจัยจำนวน 13 หน่วยงานไปสังกัดสถาบันใหม่ คือ สถาบันอินทรีจันทร์สถิตย์ สถาบันสุวรรณวาจกกสิกิจ และสถาบันคั้นคว่ำและพัฒนาระบบเกษตรในเขตวิฤติ (ชื่อเมื่อแรกจัดตั้ง)

2) การโอนย้ายสถานีวิจัยประมงศรีราชา สถานีวิจัยประมงคลองวาฬ และสถานีวิจัยเพาะเลี้ยงสัตว์น้ำชายฝั่งสมุทรสงคราม ไปสังกัดคณะประมง (วันที่ 1 ตุลาคม 2544)

3) การแยกโครงการจัดตั้งศูนย์พัฒนาและถ่ายทอดเทคโนโลยีรัฐร่วมเอกชน เป็นหน่วยงานในกำกับของมหาวิทยาลัยฯ (วันที่ 18 กุมภาพันธ์ 2545)

4) การจัดตั้งศูนย์นาโนเทคโนโลยี มก. เป็นหน่วยงานภายใต้สถาบันวิจัยและพัฒนาแห่ง มก. และมีสถานภาพเทียบเท่าภาควิชา (วันที่ 15 กุมภาพันธ์ 2548)

5) การจัดตั้งศูนย์ความหลากหลายชีวภาพ มก. เป็นหน่วยงานภายในสถาบันวิจัยและพัฒนาแห่ง มก. ที่มีฐานะเทียบเท่าฝ่าย (วันที่ 18 กันยายน 2549)

6) การแยกหน่วยงานในสังกัดสถาบันวิจัยและพัฒนาแห่ง มก. ณ วิทยาเขตกำแพงแสน จำนวน 1 งาน 2 ฝ่าย 4 ศูนย์วิจัย และจัดตั้งเป็นสถาบันวิจัยและพัฒนา กำแพงแสน มีสถานภาพเทียบเท่าคณะ (วันที่ 29 กันยายน 2549)

7) การโอนย้ายศูนย์วิจัยเพื่อการพัฒนาชายฝั่งอันดามัน สังกัดสำนักงานอธิการบดี ให้มาเป็นหน่วยงานภายในสถาบันวิจัยและพัฒนาแห่ง มก. (วันที่ 7 มิถุนายน 2550)

8) การโอนย้าย 4 ศูนย์ในสังกัดสถาบันวิจัยและพัฒนาแห่ง มก. ไปสังกัดคณะที่เกี่ยวข้อง (วันที่ 18 ธันวาคม 2550) ได้แก่

- 8.1 ศูนย์ชนบทศึกษา สังกัดคณะเกษตร
- 8.2 ศูนย์วิทยาศาสตร์และเทคโนโลยีทางไม้ สังกัดคณะวนศาสตร์
- 8.3 ศูนย์วิจัยโลหะและวัสดุ สังกัดคณะวิศวกรรมศาสตร์
- 8.4 ศูนย์บริการฉายรังสีแกมมาวิจัยนิวเคลียร์และเทคโนโลยี สังกัดคณะวิทยาศาสตร์

9) การรวมสถานีวิจัยทรัพยากรชายฝั่งระนอง และศูนย์วิจัยเพื่อการพัฒนาชายฝั่งอันดามัน เข้าด้วยกัน โดยเปลี่ยนชื่อใหม่เป็น สถานีวิจัยเพื่อการพัฒนาชายฝั่งอันดามัน (วันที่ 13 พฤษภาคม 2551)

10) มหาวิทยาลัยฯ ได้พิจารณาอนุมัติปรับโครงสร้างสถาบันวิจัยและพัฒนาแห่ง มก. ใหม่ตามประกาศ สภามหาวิทยาลัยฯ เรื่องการปรับโครงสร้างการแบ่งส่วนราชการภายในสถาบันวิจัยและพัฒนาแห่ง มก. ลงวันที่ 29 มีนาคม 2553 โดยมีหน่วยงานในสังกัดประกอบด้วย 1 สำนักงาน 4 ฝ่าย 2 ศูนย์วิจัย และ 2 สถานีวิจัย ดังนี้

1. สำนักงานเลขานุการ สถาบันวิจัยและพัฒนาแห่งมหาวิทยาลัยเกษตรศาสตร์
2. ฝ่ายประสานงานวิจัยและประเมินผล
3. ฝ่ายสารสนเทศงานวิจัย
4. ฝ่ายเผยแพร่งานวิจัย
5. ฝ่ายเครื่องมือและวิจัยทางวิทยาศาสตร์
6. ศูนย์นาโนเทคโนโลยี มหาวิทยาลัยเกษตรศาสตร์
7. ศูนย์ความหลากหลายชีวภาพ มหาวิทยาลัยเกษตรศาสตร์
8. สถานีวิจัยและฝึกอบรมวนเกษตรตราด
9. สถานีวิจัยเพื่อการพัฒนาชายฝั่งอันดามัน

## 1.2 ปรัชญา ปณิธาน วิสัยทัศน์ พันธกิจ และวัตถุประสงค์

### ปรัชญา ปณิธาน

สถาบันวิจัยและพัฒนาแห่ง มก. มุ่งมั่นบริหารงานวิจัย ด้วยหลักธรรมาภิบาลและปรัชญาเศรษฐกิจพอเพียง ในการสร้างความเป็นเลิศด้านภูมิปัญญา เพื่อให้เกิดวัฒนธรรมการวิจัยที่เหมาะสม ได้รับการยอมรับในระดับสูงจากการชี้วัดทุกรูปแบบ ตลอดจนนำความรู้สู่การพัฒนาประเทศ

### วิสัยทัศน์ของสถาบันวิจัยและพัฒนาแห่ง มก.

เป็นองค์กรหลักที่สร้างความเข้มแข็งด้านงานวิจัยของมหาวิทยาลัยเกษตรศาสตร์สู่มหาวิทยาลัยชั้นนำระดับภูมิภาค

### พันธกิจ

เป็นหน่วยงานกลางในการบริหารงานวิจัย บริการงานวิจัย และจัดการสารสนเทศงานวิจัย เพื่อสร้างผลงานวิจัยที่มีคุณภาพ เป็นที่ยอมรับในระดับชาติและนานาชาติ ตลอดจนเผยแพร่ ถ่ายทอด และพัฒนางานวิจัยสู่การใช้ประโยชน์

### วัตถุประสงค์

เพื่อให้สถาบันวิจัยและพัฒนาแห่ง มก. ทำหน้าที่ประสานและบริหารงานวิจัย บริการงานวิจัย และบริการวิชาการให้สอดคล้องกับจุดมุ่งหมายที่กำหนดในพระราชบัญญัติมหาวิทยาลัยเกษตรศาสตร์ จึงมีวัตถุประสงค์ ดังนี้

1. สนับสนุนการผลิตงานวิจัย ที่ตอบสนองยุทธศาสตร์การวิจัยและความต้องการของประเทศ ตลอดจนความเข้มแข็งของมหาวิทยาลัยฯ

2. พัฒนาระบบการบริหารงานวิจัย เพื่อสร้างผลงานวิจัยที่มีคุณภาพ
3. เสริมสร้างความเข้มแข็งทางการวิจัยและพัฒนาบุคลากรวิจัยของมหาวิทยาลัยฯ
4. พัฒนาระบบและบริหารจัดการสารสนเทศงานวิจัยของมหาวิทยาลัยฯ
5. เผยแพร่ และถ่ายทอดผลงานวิจัยเพื่อการใช้ประโยชน์
6. ให้บริการด้านสถานที่ อุปกรณ์ เครื่องมือ การตรวจสอบ/วิเคราะห์/ผลิตต้นพืช และบุคลากรแก่ งานวิจัยและวิชาการของมหาวิทยาลัยเกษตรศาสตร์ และหน่วยงานภายนอก
7. ดำเนินการวิจัยเฉพาะทางและการวิจัยเพื่อเสริมสร้างศักยภาพในการให้บริการ
8. สนับสนุนการประสานและบริหารงานวิจัยของสถาบันวิจัยและพัฒนาแห่ง มก. ให้มีประสิทธิภาพ

### 1.3 เอกลักษณ์ของสถาบัน

มหาวิทยาลัยเกษตรศาสตร์ มุ่งสร้างศาสตร์แห่งแผ่นดิน เพื่อความกินดีอยู่ดีของชาติ

### 1.4 แผนงานประจำปีของสถาบัน

ประเด็นยุทธศาสตร์และแผนงานของสถาบันวิจัยและพัฒนาแห่ง มก. ที่สอดคล้องกับประเด็นยุทธศาสตร์ของมหาวิทยาลัยฯ

- 1.1 ประเด็นยุทธศาสตร์ที่ 1 ของสถาบันวิจัยและพัฒนาแห่ง มก. “การสร้างความเข้มแข็งด้านการวิจัย” แผนงาน “ส่งเสริมและสนับสนุนการวิจัย” สอดคล้องกับประเด็นยุทธศาสตร์ที่ 2 ของมหาวิทยาลัยฯ “การสร้างความเข้มแข็งด้านการวิจัย”
- 1.2 ประเด็นยุทธศาสตร์ที่ 2 ของสถาบันวิจัยและพัฒนาแห่ง มก. “การเผยแพร่ผลงานวิจัยและถ่ายทอดองค์ความรู้เพื่อพัฒนาชุมชนและสังคม” แผนงาน “บริการวิชาการแก่ชุมชนและสังคม” สอดคล้องกับประเด็นยุทธศาสตร์ที่ 3 ของมหาวิทยาลัยฯ “การถ่ายทอดองค์ความรู้เพื่อพัฒนาชุมชนและสังคม”
- 1.3 ประเด็นยุทธศาสตร์ที่ 3 ของสถาบันวิจัยและพัฒนาแห่ง มก. “การพัฒนาระบบบริหารจัดการที่มีประสิทธิภาพ” แผนงาน “บริหารจัดการที่มีประสิทธิภาพ” สอดคล้องกับประเด็นยุทธศาสตร์ที่ 5 ของมหาวิทยาลัยฯ “การพัฒนาระบบบริหารจัดการที่มีประสิทธิภาพ”

1.5 แผนงานประกันคุณภาพของสถาบันวิจัยและพัฒนาแห่ง มก.

ลำดับ	กิจกรรม		ระยะเวลาดำเนินการ ประจำปีการศึกษา 2555														
			ปีพ.ศ. 2555							ปีพ.ศ. 2556							
			มิ.ย.	ก.ค.	ส.ค.	ก.ย.	ต.ค.	พ.ย.	ธ.ค.	ม.ค.	ก.พ.	มี.ค.	เม.ย.	พ.ค.			
1	คณะกรรมการประเมินระดับสวพ.มก. รายงานผลการตรวจประเมินคุณภาพของหน่วยงานในสังกัด ประจำปี 2555	แผน ผล	←→														
2	สำนัก/ฝ่าย/ศูนย์/สถานีจัดทำแผนพัฒนาปรับปรุงเสนอผู้อำนวยการ สวพ.มก. รับทราบ	แผน ผล		←→													
3	สำนัก/ฝ่าย/ศูนย์/สถานีดำเนินการตามแผนพัฒนาปรับปรุงตามที่เสนอผู้อำนวยการ สวพ.มก.	แผน ผล			←→												
4	นำเสนอข้อมูลประกันคุณภาพให้คณะกรรมการพัฒนางานของ สวพ.มก. พิจารณา	แผน ผล	←														
5	จัดทำรายงานการประเมินตนเองของ สวพ. มก. ประจำปี 2555	แผน ผล	←→														
6	จัดส่งรายงานการประเมินตนเองของสวพ.มก. ประจำปี 2555 ให้คณะกรรมการประเมินคุณภาพระดับมก. ทราบ	แผน ผล		←→													
7	เตรียมความพร้อม และรับการตรวจประเมินคุณภาพภายในระดับมหาวิทยาลัยฯ ประจำปี 2555	แผน ผล		←→													
8	สวพ.มก. รับการตรวจประเมินคุณภาพระดับมหาวิทยาลัยฯ ประจำปี 2555	แผน ผล		←→													

ลำดับ	กิจกรรม		ระยะเวลาดำเนินการ ประจำปีการศึกษา 2555													
			ปีพ.ศ. 2555						ปีพ.ศ. 2556							
			มี.ย.	ก.ค.	ส.ค.	ก.ย.	ต.ค.	พ.ย.	ธ.ค.	ม.ค.	ก.พ.	มี.ค.	เม.ย.	พ.ค.		
9	มหาวิทยาลัยฯ รายงานผลการประเมินคุณภาพภายใน ประจำปี 2555 ให้สวพ. มก. รับทราบ	แผน ผล		↔												
10	สวพ.มก. รับทราบรายงานผลอย่างเป็นทางการ และแจ้งฝ่าย/ศูนย์/สถานีรับทราบ	แผน ผล			↔											
11	สวพ.มก.จัดทำแผนพัฒนาปรับปรุงเสนอ มก.รับทราบ	แผน ผล					↔									
12	สวพ.มก.ดำเนินการตามแผนพัฒนาปรับปรุงตามที่เสนอ มก.	แผน ผล					↔									
13	เตรียมรับการตรวจเยี่ยมคณะกรรมการประเมินคุณภาพ การศึกษาภายในของ มก. ประจำปี 2555 (คณะกรรมการ ภายนอกมหาวิทยาลัยฯ)	แผน ผล			↔											
14	กิจกรรมส่งเสริม สนับสนุนให้บุคลากรมีความรู้ ความเข้าใจ เกี่ยวกับการประกันคุณภาพ โดยการ															
14.1	ประชาสัมพันธ์บนWebsite สวพ.มก.	แผน ผล	←													→
14.2	ประชาสัมพันธ์ในวารสารข่าวสวพ.มก.	แผน ผล	←													→
14.2	จัดทำข่าวสารงานประกันคุณภาพของสวพ.มก.	แผน ผล	↔		↔			↔		↔			↔		↔	
					11 ส.ค.					27 ธ.ค.		12 ก.พ.		22-เม.ย.		

ลำดับ	กิจกรรม		ระยะเวลาดำเนินการ ประจำปีการศึกษา 2555											
			ปีพ.ศ. 2555						ปีพ.ศ. 2556					
			มี.ย.	ก.ค.	ส.ค.	ก.ย.	ต.ค.	พ.ย.	ธ.ค.	ม.ค.	ก.พ.	มี.ค.	เม.ย.	พ.ค.
	14.3 จัดส่งบุคลากรเข้ารับการอบรม/ประชุม/สัมมนาเกี่ยวกับการประกันคุณภาพ ที่มก.จัดขึ้น	แผน ผล	←											
	14.4 ศึกษาดูงานหน่วยงานภายนอกเกี่ยวกับการประกันคุณภาพ	แผน ผล					←	→						
15	ดำเนินการ ประสานงานแต่งตั้งคณะกรรมการเกี่ยวกับคุณภาพของสวพ.มก.	แผน ผล								←	→			
16	จัดอบรม/ประชุม/สัมมนาคณะกรรมการที่เกี่ยวข้องกับประกันคุณภาพโดย สวพ.มก.									←	→			
	16.1 ประชุมคณะกรรมการประกันคุณภาพของสวพ.มก.	แผน ผล	←											
	16.2 ประชุมเจ้าหน้าที่รับผิดชอบงานประกันคุณภาพของฝ่าย/ศูนย์/สถานี	แผน ผล	7 มี.ย.			19 ก.ย.					1 มี.ค.			
	16.3 ประชุมคณะกรรมการประเมินคุณภาพภายในสวพ.มก.	แผน ผล			←	→					←	→		
	16.4 จัดการอบรม/สัมมนาเกี่ยวกับการประกันคุณภาพ	แผน ผล			16 ส.ค.									
17	ติดตามความก้าวหน้าของแผนพัฒนาปรับปรุงตาม	แผน								←	→			
										22 ก.พ.				

ลำดับ	กิจกรรม		ระยะเวลาดำเนินการ ประจำปีการศึกษา 2555											
			ปีพ.ศ. 2555						ปีพ.ศ. 2556					
			มี.ย.	ก.ค.	ส.ค.	ก.ย.	ต.ค.	พ.ย.	ธ.ค.	ม.ค.	ก.พ.	มี.ค.	เม.ย.	พ.ค.
	ข้อเสนอแนะคณะกรรมการประเมินคุณภาพภายในระดับสวพ.มก.	ผล										1 มี.ค.		
18	สำนัก/ฝ่าย/ศูนย์/สถานีจัดทำรายงานการประเมินตนเอง ประจำปี 2555	แผน ผล											↔	
19	สำนัก/ฝ่าย/ศูนย์/สถานีจัดส่งรายงานการประเมินตนเอง ประจำปี 2556	แผน ผล											↔	↔ 3-พ.ค.
20	จัดทำกำหนดการตรวจประเมินคุณภาพภายในหน่วยงานในสังกัด	แผน ผล											↔	↔
21	ดำเนินการตรวจประเมินคุณภาพภายในสำนักงาน/ฝ่าย/ศูนย์/สถานี	แผน ผล											↔	↔
22	จัดทำรายงานการประเมินตนเองของสวพ.มก. ประจำปี 2556	แผน ผล											↔	↔

## 1.6 โครงสร้างการบริหารงานของสถาบันวิจัยและพัฒนาแห่ง มก.

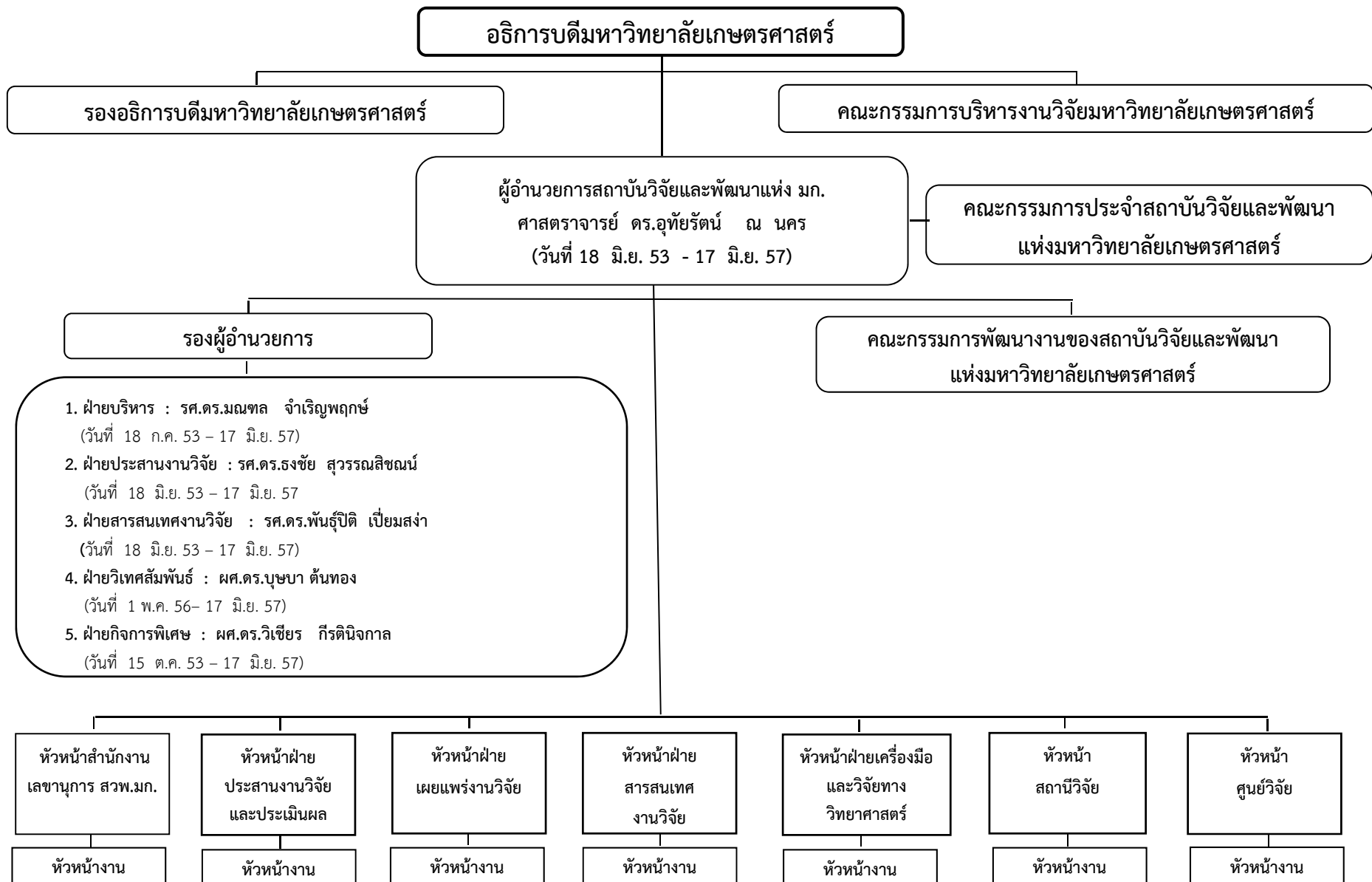
สถาบันวิจัยและพัฒนาแห่ง มก. ได้พัฒนาการแบ่งส่วนราชการและการบริหารงานมาเป็นลำดับ เพื่อให้การดำเนินงานเป็นไปอย่างสอดคล้องกับวัตถุประสงค์ นโยบาย และภารกิจของสถาบันวิจัยและพัฒนาแห่ง มก. ซึ่งต้องพัฒนาไปตามนโยบายและแผนงานวิจัยของมหาวิทยาลัยเกษตรศาสตร์ และของชาติ

การบริหารงานของสถาบันวิจัยและพัฒนาแห่ง มก. อยู่ภายใต้การวางแผน กำหนดนโยบายและควบคุม การดำเนินงานโดยคณะกรรมการประจำสถาบันวิจัยและพัฒนาแห่ง มก. ซึ่งประกอบด้วย รองอธิการบดีฝ่ายวิจัย เป็นที่ปรึกษา ผู้อำนวยการสถาบันวิจัยและพัฒนาแห่ง มก. เป็นประธานกรรมการ ผู้แทนคณะ สำนักสถาบัน ที่มีการ วิจัย และผู้ทรงคุณวุฒิภายในและภายนอกมหาวิทยาลัยฯ เป็นกรรมการ คณะกรรมการพัฒนางานของสถาบันวิจัย และพัฒนาแห่ง มก. ซึ่งประกอบด้วยผู้อำนวยการสถาบันวิจัยและพัฒนาแห่ง มก. เป็นประธานกรรมการ รอง ผู้อำนวยการ หัวหน้าฝ่าย หัวหน้าศูนย์วิจัย หัวหน้าสถานีวิจัย เป็นกรรมการ และหัวหน้าสำนักงานเลขานุการ สถาบันวิจัยและพัฒนาแห่ง มก. เป็นกรรมการและเลขานุการ

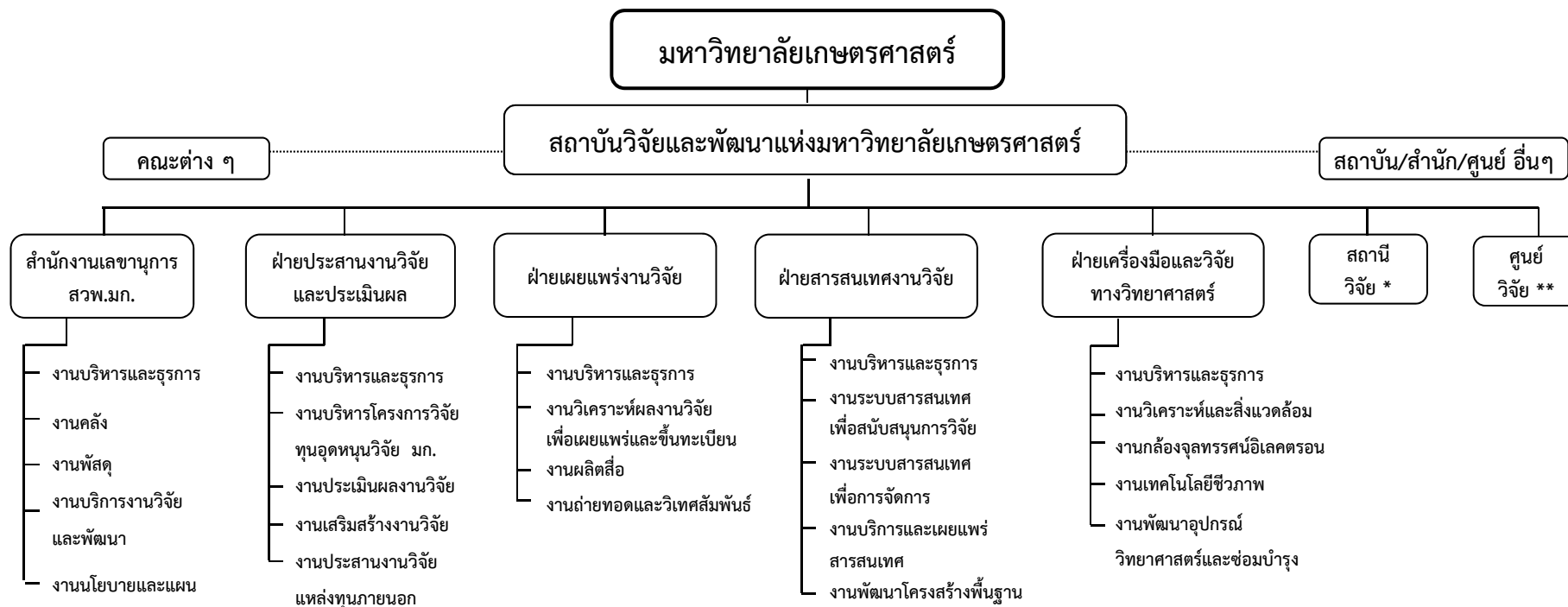
ปัจจุบันสถาบันวิจัยและพัฒนาแห่ง มก. มีการแบ่งส่วนราชการและการบริหารงานดังปรากฏใน แผนภูมิโครงสร้างการแบ่งส่วนราชการ และแผนภูมิโครงสร้างการบริหารงานของสถาบันวิจัยและพัฒนาแห่ง มก. ดังนี้



# โครงสร้างการบริหารงานของสถาบันวิจัยและพัฒนาแห่งมหาวิทยาลัยเกษตรศาสตร์



# โครงสร้างการแบ่งส่วนราชการของสถาบันวิจัยและพัฒนาแห่งมหาวิทยาลัยเกษตรศาสตร์



.... ประสานงานร่วม

\* สถานีวิจัย ประกอบด้วย สถานีวิจัยเพื่อการพัฒนาชายฝั่งอันดามัน สถานีวิจัยและฝึกอบรมรวมเกษตรตราด (รวม 2 สถานีวิจัย)

\*\* ศูนย์วิจัย ประกอบด้วย ศูนย์นาโนเทคโนโลยี มก. ศูนย์ความหลากหลายชีวภาพ มก. (รวม 2 ศูนย์วิจัย)

## 1.7 รายนามผู้บริหารงาน และคณะกรรมการฝ่ายต่างๆ ของสถาบัน



ผู้อำนวยการสถาบันวิจัยและพัฒนาแห่ง มก.  
ศาสตราจารย์ ดร.อุทัยรัตน์ ณ นคร



รองผู้อำนวยการฝ่ายสารสนเทศงานวิจัย  
รองศาสตราจารย์ ดร.พันธุ์ปิติ เปี่ยมสง่า



รองผู้อำนวยการฝ่ายประสานงานวิจัย  
รองศาสตราจารย์ ดร.ธงชัย สุวรรณสิชณน์



รองผู้อำนวยการฝ่ายบริหาร  
รองศาสตราจารย์ ดร.มนชล จำเจริญฤกษ์



รองผู้อำนวยการฝ่ายวิเทศสัมพันธ์  
ผู้ช่วยศาสตราจารย์ ดร.บุษบา ต้นทอง



รองผู้อำนวยการฝ่ายกิจการพิเศษ  
ผู้ช่วยศาสตราจารย์ ดร.วิเชียร กิรตินิจกาล

### 1.7.1. รายนามคณะกรรมการประจำสถาบันวิจัยและพัฒนาแห่ง มก.

- |   |           |
|---|-----------|
| 1. รองศาสตราจารย์ ดร.ศรปราชญ์ ธีโนศวรยางกูร | ที่ปรึกษา |
| 2. ศาสตราจารย์ ดร.อุทัยรัตน์ ณ นคร          | ประธาน    |
| 3. รองศาสตราจารย์วิจารณ์ วิชุกิจ            | กรรมการ   |
| 4. นายศุภฤกษ์ สุขสมาน                       | กรรมการ   |
| 5. รองศาสตราจารย์ ดร. สุภาวดี พุ่มพวง       | กรรมการ   |

6. ผู้ช่วยศาสตราจารย์ ดร. พรทิพย์ เย็นจะบก	กรรมการ
7. รองศาสตราจารย์ ดร. เดชา วิวัฒน์วิทยา	กรรมการ
8. รองศาสตราจารย์ ดร.สุนันทา รัตนาโก	กรรมการ
9. รองศาสตราจารย์ ดร. ไพศาล คงคาอุยฉาย	กรรมการ
10. นางสาวประภา ไช้ะสลาม	กรรมการ
11. นางสาวพิกุล เอกวางกูร	กรรมการ
12. นางอิสริยา บุญญะศิริ	กรรมการ
13. ผู้ช่วยศาสตราจารย์ไสว้ตรี ฌ กลาง	กรรมการ
14. รองศาสตราจารย์ทวีศักดิ์ ส่งเสริม	กรรมการ
15. รองศาสตราจารย์ปาริฉัตร หงสประภาส	กรรมการ
16. รองศาสตราจารย์สมหวัง ชันตยานวงศ์	กรรมการ
17. นางสาวเกศศิณี ตระกูลทิวากร	กรรมการ
18. นางวารุณี ณะแพสย์	กรรมการ
19. นายกิตติ สิมศิริวงษ์	กรรมการ
20. นางอารีย์ ัญญกิจจานุกิจ	กรรมการ
21. ผู้ช่วยศาสตราจารย์ชวลิต ศรีสถาพรพัฒน์	กรรมการ
22. อาจารย์ อรไท ผลดี	กรรมการ
23. รองศาสตราจารย์ ดร.บุญเรียง ขจรศิลป์	กรรมการ
24. รองศาสตราจารย์ ดร.สถาพร จิตตपालพงศ์	กรรมการ
25. ศาสตราจารย์ นवलจันทร์ ทศนชัยกุล	กรรมการ
26. ศาสตราจารย์ ดร. จำรัส ลิ่มตระกูล	กรรมการ
27. รองศาสตราจารย์ ดร. กฤษณา สัมพันธ์รักษ์	กรรมการ
28. รองศาสตราจารย์ ดร. พีรเดช ทองอำไพ	กรรมการ
29. ดร. ศีราวุธ กลิ่นบุหงา	กรรมการ
30. ศาสตราจารย์ ดร. รังสิต สุวรรณมรรคา	กรรมการ
31. รองศาสตราจารย์ สมพร อิศวิลานนท์	กรรมการ
32. นางเพชรฯ เปสลาพันธ์	เลขานุการคณะกรรมการ
33. นางสาววาสนา บัวจันทร์	ผู้ช่วยเลขานุการคณะกรรมการ
34. นางสาวสุพรรณนิจ พลเสน	ผู้ช่วยเลขานุการคณะกรรมการ

- |                                |                            |
|--------------------------------|----------------------------|
| 35. นางสาววันเพ็ญ นภาทิวาอำนวย | ผู้ช่วยเลขานุการคณะกรรมการ |
| 36. นางอัจฉราวรรณ คล่องข้าง    | ผู้ช่วยเลขานุการคณะกรรมการ |

1.7.2 รายนามคณะกรรมการพัฒนางานของสถาบันวิจัยและพัฒนาแห่ง มก.

- |  |                            |
|--|----------------------------|
| 1. ผู้อำนวยการสถาบันวิจัยและพัฒนาแห่ง มก.            | ประธานกรรมการ              |
| 2. รองผู้อำนวยการ ฝ่ายบริหาร                         | รองประธานกรรมการ           |
| 3. รองผู้อำนวยการ ฝ่ายประสานงานวิจัย                 | กรรมการ                    |
| 4. รองผู้อำนวยการ ฝ่ายสารสนเทศงานวิจัย               | กรรมการ                    |
| 5. รองผู้อำนวยการ ฝ่ายวิเทศสัมพันธ์                  | กรรมการ                    |
| 6. รองผู้อำนวยการ ฝ่ายกิจการพิเศษ                    | กรรมการ                    |
| 7. หัวหน้าฝ่ายประสานงานวิจัยและประเมินผล             | กรรมการ                    |
| 8. หัวหน้าฝ่ายเผยแพร่งานวิจัย                        | กรรมการ                    |
| 9. หัวหน้าฝ่ายสารสนเทศงานวิจัย                       | กรรมการ                    |
| 10. หัวหน้าฝ่ายเครื่องมือและวิจัยทางวิทยาศาสตร์      | กรรมการ                    |
| 11. หัวหน้าสถานีวิจัยเพื่อการพัฒนาชายฝั่งอันดามัน    | กรรมการ                    |
| 12. หัวหน้าสถานีวิจัยและฝึกอบรมวนเกษตรตราด           | กรรมการ                    |
| 13. หัวหน้าศูนย์นาโนเทคโนโลยี มหาวิทยาลัยเกษตรศาสตร์ | กรรมการ                    |
| 14. หัวหน้าศูนย์ความหลากหลายชีวภาพ มก.               | กรรมการ                    |
| 15. ผู้ปฏิบัติการกิจหัวหน้างานพัสดุ                  | กรรมการ                    |
| 16. หัวหน้าสำนักงานเลขานุการ สวพ. มก.                | กรรมการและเลขานุการ        |
| 17. ผู้ปฏิบัติการกิจหัวหน้างานบริการงานวิจัยและพัฒนา | กรรมการและผู้ช่วยเลขานุการ |
| 18. ผู้ปฏิบัติการกิจหัวหน้างานคลัง                   | กรรมการและผู้ช่วยเลขานุการ |
| 19. นางอัจฉราวรรณ คล่องข้าง                          | กรรมการและผู้ช่วยเลขานุการ |

## 1.8 ผลงานประจำปีการศึกษา 2555 ที่สถาบันภาคภูมิใจ

1. สวพ.มก. ได้พัฒนาระบบการโอนเงินทุนอุดหนุนวิจัย โดยใช้เทคโนโลยีสารสนเทศในการพัฒนาระบบจากระบบการจ่ายเงินอุดหนุนวิจัยโดยเช็ค มาเป็นระบบการโอนเงินวิจัยเข้าสู่บัญชีธนาคารของนักวิจัยโดยตรง นักวิจัยจะได้รับการแจ้งเตือนการโอนเงินผ่านทาง SMS และ E-mail ทำให้นักวิจัยไม่ต้องเสียเวลาในการเดินทางมารับเช็ค ลดค่าใช้จ่ายในการเดินทางสำหรับนักวิจัยที่อยู่ตามวิทยาเขต จากการพัฒนาระบบฯ นี้ ทำให้การเบิกจ่ายเงินวิจัยได้สะดวก รวดเร็ว ลดความผิดพลาด อีกทั้งระบบยังสามารถรายงานผลสถานะทางบัญชีได้อีกด้วย ซึ่งได้มีการวัดความพึงพอใจของนักวิจัย มีค่าความพึงพอใจเท่ากับ 4.10

2. สวพ.มก. ได้รับการสนับสนุนจากสำนักงานความร่วมมือเพื่อการพัฒนาระหว่างประเทศ (สพร.) จัดกิจกรรมความร่วมมือผ่านการพัฒนาทรัพยากรมนุษย์ อย่างต่อเนื่อง และในปี 2556 ได้รับการสนับสนุนจัดกิจกรรมความร่วมมือฯ ภายใต้หลักสูตร Advanced Training Course on Research Methodology in Agricultural Sciences (Module III) ให้แก่บุคลากรจากสาธารณรัฐประชาธิปไตยประชาชนลาว สหภาพเมียนมาร์ ราชอาณาจักรกัมพูชา และสังคมนิยมเวียดนาม จำนวน 38 ราย การจัดกิจกรรมฯ นี้ ทำให้ มก. ได้แสดงบทบาทในการเป็นผู้นำด้านการศึกษาของอาเซียน และได้เผยแพร่ชื่อเสียงมหาวิทยาลัยฯ ตลอดจนเป็นการเริ่มต้นการสร้างเครือข่ายการวิจัยที่จะนำไปสู่ความร่วมมือทางการวิจัยในอนาคต

3. สวพ.มก. เป็นฐานในการจัดทำวารสารวิทยาศาสตร์ ซึ่งเป็นวารสารวิชาการที่สำนักงานคณะกรรมการการอุดมศึกษา (สกอ.) ยอมรับให้เป็นวารสารในระดับนานาชาติ และอยู่ในฐานข้อมูล SCOPUS

4. บุคลากรสวพ.มก. ได้รับการยกย่องและได้รับรางวัลด้านการวิจัยระดับชาติ ได้แก่

- นายพงศ์วัฒน์ เกิดโชคชัย ได้รับรางวัลข้าราชการพลเรือนดีเด่น รางวัลครูทองคำ ประจำปี 2555

จากสำนักงานคณะกรรมการข้าราชการพลเรือน

- นายธนภูมิ มณีบุญและคณะ ได้รับรางวัลระดับดี จากผลงานประดิษฐ์คิดค้น สาขาเกษตรศาสตร์และชีววิทยา ประจำปี พ.ศ. 2556 เรื่อง KU-AF2 : คอลัมน์สำหรับจัดตั้งระบบกวนสำหรับการวิเคราะห์ห่อพลาสติกหอกซิน

จากสำนักงานคณะกรรมการวิจัยแห่งชาติ โดยเป็นผู้ร่วมในผลงานวิจัยดังกล่าว

5. สวพ.มก. ได้จัดกิจกรรมหารายได้ เพื่อระดมทุนสนับสนุนการดำเนินงานของสวพ.มก. ในการพัฒนางานวิจัยของมก. การจัดตั้งห้องประวัติสวพ.มก. และสมทบกองทุนสวพ.มก. โดยการจัดแสดงคอนเสิร์ต “ดนตรีสื่อสายใยวิจัยเพื่อแผ่นดิน” และแสดงนิทรรศการเผยแพร่ผลงานวิจัยของ มก. ในวันที่ ณ ศูนย์วัฒนธรรมแห่งประเทศไทย ซึ่งการจัดแสดงครั้งนี้ ได้นำวงดนตรี KU WIND Symphony ของคณะมนุษยศาสตร์ มก. ร่วมแสดง โดยมีผู้สนใจเข้าร่วม ทั้งจากอาจารย์ นักวิจัย บุคลากรภายในมหาวิทยาลัยฯ และประชาชนทั่วไป ซึ่งเป็นการเผยแพร่ชื่อเสียงของ มก. ด้านศิลปดนตรี และผลงานวิจัยของ มก.

## 1.9 ข้อมูลสถิติ

### 1.9.1 งบประมาณแผ่นดิน และงบประมาณเงินรายได้ ประจำปีงบประมาณ พ.ศ. 2553-2555

- ข้อมูลงบประมาณทั้งหมดของสถาบันสถาบันวิจัยและพัฒนาแห่งมหาวิทยาลัยเกษตรศาสตร์

	ปีงบประมาณ พ.ศ. 2553			ปีงบประมาณ พ.ศ. 2554			ปีงบประมาณ พ.ศ. 2555		
	รายรับ	รายจ่าย	คงเหลือ	รายรับ	รายจ่าย	คงเหลือ	รายรับ	รายจ่าย	คงเหลือ
งบประมาณแผ่นดิน	21,965,865.00	22,195,127.00	(229,232.00)	22,555,157.00	22,554,385.00	772.00	22,520,764.82	22,370,585.30	150,179.52
งบประมาณเงินรายได้	5,115,192.00	6,325,245.00	(1,210,053.00)	8,094,450.00	6,657,425.00	1,437,025.00	7,785,727.57	5,665,146.16	2,120,581.41
<b>รวม</b>	<b>27,081,057.00</b>	<b>28,520,372.00</b>	<b>(1,439,285.00)</b>	<b>30,649,607.00</b>	<b>29,211,810.00</b>	<b>1,437,797.00</b>	<b>30,306,492.39</b>	<b>28,035,731.46</b>	<b>2,270,760.93</b>

- ข้อมูลการเงินและงบประมาณของสถาบันวิจัยและพัฒนาแห่งมหาวิทยาลัยเกษตรศาสตร์

รายการ	ปีงบประมาณ (บาท)		
	2553	2554	2555
รายรับทั้งหมดของหน่วยงาน	21,965,895.00	22,555,157.00	22,520,764.82
รายรับจากการบริการวิชาการและวิชาชีพ (ก่อนหักค่าใช้จ่าย)	N/A	N/A	
ค่าใช้จ่ายทั้งหมดของหน่วยงาน โดยไม่รวมครุภัณฑ์ อาคาร สถานที่ และที่ดิน	22,195,127.00	22,554,385.00	24,544,420.48
ค่าใช้จ่ายด้านครุภัณฑ์ อาคาร สถานที่ และที่ดิน	-	-	-
ค่าใช้จ่ายและมูลค่าในการบริการวิชาการและวิชาชีพ	N/A	N/A	N/A
ค่าใช้จ่ายเพื่อพัฒนาบุคลากร	N/A	N/A	N/A
ค่าใช้จ่ายที่ใช้ในระบบ คอมพิวเตอร์ และศูนย์สารสนเทศ	N/A	N/A	N/A
เงินเหลือจ่ายสุทธิ	(229,232.00)	772.00	150,179.52
สินทรัพย์ถาวร	50,166,950.66	50,195,035.15	

▪ รายรับ-รายจ่าย สถาบันวิจัยและพัฒนาแห่งมหาวิทยาลัยเกษตรศาสตร์

รายรับ ตามแหล่งรายรับ (บาท)	ประจำปีงบประมาณ พ.ศ.		
	2553	2554	2555
1. เงินรายได้จากการบริการวิชาการ	2,768,070.00	6,019,521.00	6904549.36
2. เงินรายได้จากการบริหารงาน	1,620,540.00	805,420.00	543466
3. เงินรายได้จากดอกเบี้ย	8,700.00	199,841.00	-
4. เงินรายได้ประเภทเงินอุดหนุน	75,000.00	435,589.00	242485.63
5. เงินรายได้อื่นๆ	1,069,500.00	634,079.00	95226.58
<b>รวมประมาณการรายรับ (บาท)</b>	<b>5,541,810.00</b>	<b>8,094,450.00</b>	<b>7785727.57</b>
<b>รายจ่าย ตามประเภทรายจ่าย (บาท)</b>			
1. งบบุคลากร	1,451,386.00	1,065,392.00	1136436.47
2. งบดำเนินงาน	2,609,776.00	5,354,544.00	4219598.69
3. งบลงทุน	46,500.00	45,553.00	19900
4. งบอุดหนุน	21,440.00	-	
5. งบอื่นๆ	229,000.00	191,936.00	289211
<b>รวมประมาณการรายจ่าย (บาท)</b>	<b>4,358,102.00</b>	<b>6,657,425.00</b>	<b>5665146.16</b>

1.9.2 จำนวนบุคลากร

▪ ข้อมูลบุคลากรทั้งหมด สถาบันวิจัยและพัฒนาแห่งมหาวิทยาลัยเกษตรศาสตร์

ประเภทบุคลากร	ปีการศึกษา		
	2553	2554	2555
1. บุคลากรประจำที่มีภารกิจวิจัย	23	20.5	21
2. บุคลากรชั่วคราวที่มีภารกิจวิจัย	-	-	2
3. บุคลากรสนับสนุนอื่น	114	105	92
4. รวมบุคลากรทั้งหมด (ไม่รวมลาศึกษาต่อ)	137	125	113
5. บุคลากรลาศึกษาต่อทุกประเภท	-	-	3
6. รวมบุคลากรทั้งหมด (รวมลาศึกษาต่อ)	137	125	115



- ข้อมูลบุคลากร ให้นับบุคลากรที่มีระยะเวลาการทำงานที่กำหนด แยกตามตำแหน่งทางวิชาการ สถาบันวิจัยและพัฒนาแห่งมหาวิทยาลัยเกษตรศาสตร์

หน่วยงาน	วิชาชีพทั่วไป									วิชาชีพเฉพาะ			วิชาชีพเชี่ยวชาญเฉพาะ												ชาวต่างชาติ			รวมทั้งหมด					
	ปฏิบัติงาน			ชำนาญงาน			ชำนาญงานพิเศษ			ปฏิบัติการ			ชำนาญการ			ชำนาญการพิเศษ			เชี่ยวชาญ			เชี่ยวชาญพิเศษ			ตรี	โท	เอก	<ตรี	ตรี	โท	เอก		
	<ตรี	ตรี	โท	<ตรี	ตรี	โท	<ตรี	ตรี	โท	ตรี	โท	เอก	ตรี	โท	เอก	ตรี	โท	เอก	ตรี	โท	เอก	ตรี	โท	เอก									
สำนักงานเลขานุการ	8	1											10	3		2			1	1										8	14	4	0
ฝ่ายประสานงานวิจัยและประเมินผล													6	5		2			1											0	9	5	0
ฝ่ายเผยแพร่ งานวิจัย				1									6	2			1													1	6	3	0
ฝ่ายสารสนเทศ งานวิจัย										1	1		3			1														0	5	1	0
ฝ่ายเครื่องมือและวิจัยทางวิทยาศาสตร์	6	1		2	1					1			5	4	1	2	1	2	1	1	1			1						8	11	6	5
สถานีวิจัยและฝึกอบรมวนเกษตรตราด	1												3	2																1	3	2	0
สถานีวิจัยเพื่อการพัฒนาชายฝั่งอันดามัน	10	1											5	3		1														10	7	3	0
ศูนย์นาโนเทคโนโลยี มก.													1	1	1															0	1	1	1
รวม	25	3		3	1					2	1		39	20	2	8	2	2	3	2	1			1					28	56	25	6	

ลำดับ	ระยะเวลาการทำงาน	คุณวุฒิทางการศึกษา (คน)					วิชาชีพทั่วไป			วิชาชีพเฉพาะ					รวม
		<ตรี	ตรี	โท	เอก	รวม (คน)	ปฏิบัติ งาน	ชำนาญงาน	ชำนาญงาน พิเศษ	ปฏิบัติ การ	ชำนาญการ	ชำนาญ การพิเศษ	เชี่ยวชาญ	เชี่ยวชาญ พิเศษ	
1	9 เดือน ขึ้นไป	27	48	23	6	107	27	4	0	2	0	0	0	0	33
2	6-9 เดือน	1	0	0	0	1	1	0	0	0	0	0	0	0	1
3	น้อยกว่า 6 เดือน	0	6	1	0	7	0	0	0	1	0	0	0	0	1
4	ลาศึกษาต่อ	0	2	1	0	3	0	0	0	0	0	0	0	0	0
5	รวมทั้งหมด	28	56	25	6	115	28	4	0	3	0	0	0	0	35
6	ผลรวม (1)*1+(2)*0.5	27.5	48	23	6	107.5	27.5	4	0	2	0	0	0	0	70

■ ข้อมูลสรุปจำนวนนักวิจัยจากสถาบันนานาชาติเดินทางมาสอนหรือวิจัยที่สถาบัน หรือนักวิจัยของสถาบันที่เดินทางไปสอนหรือวิจัย ณ สถาบันนานาชาติ

รายการ	>3 เดือน	<3 เดือน
1. จำนวนนักวิจัยจากสถาบันนานาชาติเดินทางมาสอนหรือวิจัยที่คณะ	-	19
2. จำนวนนักวิจัยของคณะที่เดินทางไปสอนหรือวิจัย ณ สถาบันนานาชาติ	1	1

- จำนวนบุคลากรเข้าร่วมพัฒนาตนเองโดยการประชุม สัมมนา ฝึกอบรม ดูงาน ปีการศึกษา 2555  
สถาบันวิจัยและพัฒนาแห่งมหาวิทยาลัยเกษตรศาสตร์

หน่วยงาน	จำนวนบุคลากรที่ เข้าร่วมพัฒนา ตนเอง (ไม่นับซ้ำ)	จำนวนบุคลากรที่เข้าร่วมพัฒนาตนเอง จำแนกตามประเภท			
		ประชุม/สัมมนา	ฝึกอบรม	ศึกษาดูงาน	อื่นๆ
สำนักงานเลขานุการ	27	27	10	13	-
ฝ่ายประสานงานวิจัยและประเมินผล	11	11	10	1	-
ฝ่ายสารสนเทศงานวิจัย	6	6	6	1	-
ฝ่ายเผยแพร่ผลงานวิจัย	9	7	1	-	4
ฝ่ายเครื่องมือและวิจัยทางวิทยาศาสตร์	25	25	20	-	22
สถานีวิจัยและฝึกอบรมวนเกษตรตราด	2	2	-	-	-
สถานีวิจัยเพื่อการพัฒนาชายฝั่งอันดามัน	20	20	20	-	20
ศูนย์นาโนเทคโนโลยี มก.	1	1	-	-	-
<b>รวม</b>	<b>101</b>	<b>99</b>	<b>67</b>	<b>15</b>	<b>46</b>

■ ข้อมูลบุคลากรที่สนับสนุนการเรียนการสอน ปีการศึกษา 2555 (ถึงปัจจุบัน)

รายชื่อบุคลากร		สอนบรรยาย				สอนปฏิบัติ					
		ภาคการศึกษา	คณะ (ระบุ)	วิชา (ระบุ)	จำนวนชั่วโมงสอนทั้งหมด	จำนวนนิสิต	ภาคการศึกษา	คณะ (ระบุ)	วิชา (ระบุ)	จำนวนชั่วโมงสอนทั้งหมด	จำนวนนิสิต
1	น.ส.นงนพชร์ คุณากร	ภาคต้น	คณะเกษตร มก. วิทยาเขตกำแพงแสน	ที่ปรึกษาวิทยานิพนธ์ กรรมการร่วมหลักสูตร วิทยานิพนธ์ปริญญาโท เรื่องโรคไวรัสพืชรักษาในประเทศไทยและการผลิตต้นพันธุ์พืชรักษาปลอดไวรัส	15 ชม.	1 คน					
2	น.ส.นุชรา สีนบัวทอง	ภาคต้น	คณะวิศวกรรมศาสตร์	ที่ปรึกษาวิทยานิพนธ์ร่วม หลักสูตรวิทยานิพนธ์ปริญญาโท เรื่อง การพัฒนาวิธีการตรวจวัดไนโตรเจนและฟอสฟอรัส ด้วยหลักการที่ทำให้ง่ายขึ้น สำหรับประยุกต์ใช้ในเครื่องตรวจวัดอัตโนมัติภาคสนาม	200 ชม.	1					
3	น.ส.กฤตยา เพชรผั่ง นางศิริวัลย์ สร้อยกล่อม	ภาคต้น	คณะวิทยาศาสตร์	วิทยากร การสาธิตเทคนิคการใช้งานเครื่อง HPLC และ GC	3 ชม.	10					
4	น.ส.นุชรา สีนบัวทอง	ภาคต้น	คณะเกษตร มก.	วิทยากร หัวข้อ Wastewater Treatment and Reuse for Agriculture and Utilization of Agricultural Waste for Energy Production : Case Studies	2 ชม. 10.00-12.00 น.	25					
5	น.ส.ยุพดี เผ่าพันธุ์ นางพัชรี อ่ำรุ่ง น.ส.ปิยนันท์ ถนอมทรัพย์	ภาคต้น	คณะวิทยาศาสตร์	วิทยากร หัวข้อ การอบรมการเตรียมตัวอย่าง และการใช้กล้องจุลทรรศน์อิเล็กตรอนแบบส่องผ่านและแบบส่องกราด	3 ชม. 09.00-12.00 น.	2					
6	น.ส.ยุพดี เผ่าพันธุ์ นางพัชรี อ่ำรุ่ง น.ส.ปิยนันท์ ถนอมทรัพย์	ภาคต้น	คณะวิทยาศาสตร์	วิทยากร	3 ชม. 09.00-12.00 น.	3					
7	นายธนภูมิ มณีบุญ						ภาคต้น	คณะเกษตร มก.	ผู้ควบคุมการฝึกงานใช้ห้องปฏิบัติการ	35 ชม.	2
8	น.ส.ยุพดี เผ่าพันธุ์ นางพัชรี อ่ำรุ่ง น.ส.ปิยนันท์ ถนอมทรัพย์	ภาคปลาย	คณะวิทยาศาสตร์	วิทยากรให้นิสิตที่ศึกษาดูงาน	2 ชม. 10.00-12.00 น.	2					
9	น.ส.ศาลักษณ์ พรรณศิริ น.ส.น้ำผึ้ง อนุกุล	ภาคปลาย	คณะเกษตร มก.	วิทยากรให้นิสิตที่ศึกษาดูงาน	1 ชม. 11.00-12.00 น.	11					
10	น.ส.ยุพดี เผ่าพันธุ์ นางพัชรี อ่ำรุ่ง น.ส.ปิยนันท์ ถนอมทรัพย์	ภาคปลาย	คณะเกษตร มก.	วิทยากรให้นิสิตที่ศึกษาดูงาน	3 ชม. 13.00-16.00 น.	7					

รายชื่อบุคลากร		สอนบรรยาย					สอนปฏิบัติ				
		ภาคการศึกษา	คณะ (ระบุ)	วิชา (ระบุ)	จำนวนชั่วโมงสอนทั้งหมด	จำนวนนิสิต	ภาคการศึกษา	คณะ (ระบุ)	วิชา (ระบุ)	จำนวนชั่วโมงสอนทั้งหมด	จำนวนนิสิต
11	น.ส.ศาลักษณ์ พรรณศิริ น.ส.รมณีย์ เจริญทรัพย์	ภาคปลาย	คณะเทคโนโลยี การเกษตรและ อุตสาหกรรมเกษตร ม. เทคโนโลยีราชมงคล สุวรรณภูมิ	วิทยากร การศึกษาดูงานและรับฟังคำบรรยาย ด้านการเพาะเลี้ยงเซลล์ การเก็บรักษาเชื้อ สปีพันธุ์ การเพาะเลี้ยงโปรโตพลาสต์ และการ ถ่ายยีนส์	3 ชม. 09.00-12.00 น.	9					
12	น.ส.นงนพพร คุณากร	ภาคปลาย	คณะเกษตร มก. วิทยา เขตกำแพงแสน	กรรมการสอบปากเปล่าชั้นสุดท้ายวิทยานิพนธ์ หลักสูตรวิทยานิพนธ์ปริญญาโท เรื่องโรคไวรัส พุทธรักษาในประเทศไทยและการผลิตต้นพันธุ์ พุทธรักษาปลอดไวรัส	3 ชม.	1					
13	น.ส.ศาลักษณ์ พรรณศิริ	ภาคปลาย	คณะวิทยาศาสตร์ มหาวิทยาลัยมหิดล	อาจารย์พิเศษ	4 ชม. 08.30-09.20 น. และ 13.30-16.30 น	25					
14	น.ส.ศาลักษณ์ พรรณศิริ น.ส.น้ำผึ้ง อนุกุล น.ส.รมณีย์ เจริญทรัพย์ น.ส.จันทร์วิภา บุญอินทร์ น.ส.จันทร์แรม รูปขำ				42 ชม.	1	ภาคปลาย	โรงเรียนสาธิตแห่ง มก.	ผู้ดูแลควบคุมฝึกงาน		
15	น.ส.น้ำผึ้ง อนุกุล	ภาคปลาย	คณะเกษตร มก. วิทยา เขตกำแพงแสน	อาจารย์ที่ปรึกษาร่วม	250 ชม.	1					
16	น.ส.น้ำผึ้ง อนุกุล	ภาคปลาย	คณะอุตสาหกรรมเกษตร มก.	ที่ปรึกษาวิทยานิพนธ์ กรรมการร่วมหลักสูตร วิทยานิพนธ์ปริญญาเอกเรื่อง Effect of Climate Change to Risk Profile of Fungi Producing Toxin Contaminated in Husked and Color Rice in Thailand	80 ชม.	1					
17	น.ส.นุชรา สิบบัวทอง	ภาคปลาย	คณะวิทยาศาสตร์และ เทคโนโลยี ม. ธรรมศาสตร์ศูนย์รังสิต	อาจารย์ที่ปรึกษาร่วม	90 ชม.	2					
18	น.ส.ปิยนันท์ ดนอมชาติ				2 ชม. 10.00-12.00 น.	1	ภาคปลาย	คณะวิทยาศาสตร์ มก.	อาจารย์ช่วยสอนปฏิบัติการ		
19	นายธนภูมิ มณีบุญ น.ส.กฤตยา เพชรผึ้ง	ภาคปลาย	คณะเกษตร มก.	วิทยากร Workshop หัวข้อ Aflatoxin B1 determination in feed by ELISA technique	3 ชม. 13.00-16.00 น.	4					

รายชื่อบุคลากร		สอนบรรยาย					สอนปฏิบัติ				
		ภาคการศึกษา	คณะ (ระบุ)	วิชา (ระบุ)	จำนวนชั่วโมงสอนทั้งหมด	จำนวนนิสิต	ภาคการศึกษา	คณะ (ระบุ)	วิชา (ระบุ)	จำนวนชั่วโมงสอนทั้งหมด	จำนวนนิสิต
20	น.ส.กฤตยา เพชรผึ้ง นางศิริวัลย์ สร้อยกล่อม น.ส.วิภาดา ศิริอนุสรณ์ศักดิ์				6ชม. 13.00-16.00น.	30	ภาคปลาย	คณะเกษตร มก.	ผู้ดำเนินการสอน หัวข้อการวิเคราะห์คุณภาพน้ำ		
21	น.ส.น้ำผึ้ง อนุกุล	ภาคปลาย	คณะประมง มก.	ที่ปรึกษาวิทยานิพนธ์ กรรมการร่วมหลักสูตร วิทยานิพนธ์ปริญญาโท	20 ชม.	1					
22	น.ส.ปิยนันท์ ถนอมชาติ	ภาคปลาย	คณะวิทยาศาสตร์ มก.	อาจารย์พิเศษช่วยสอนปฏิบัติการ	2 ชม. 10.00-12.00 น.	1					
23	น.ส.นุชรา สีนบัวทอง	ภาคปลาย	คณะวิศวกรรมศาสตร์	อาจารย์พิเศษ	4 ชม. 30 นาที 13.00-14.30น.	16					
24	น.ส.กฤตยา เพชรผึ้ง นางศิริวัลย์ สร้อยกล่อม น.ส.วิภาดา ศิริอนุสรณ์ศักดิ์	ภาคปลาย	คณะเกษตร มก.	ผู้ดำเนินการสอน หัวข้อการวิเคราะห์มลภาวะ ในอากาศ	6 ชม. 13.00-16.00น.	30					
25	น.ส.นุชรา สีนบัวทอง	ภาคปลาย	คณะวิทยาศาสตร์และเทคโนโลยี ม. ธรรมศาสตร์ศูนย์รังสิต	อาจารย์พิเศษ	12 ชม. 13.30-16.30น.	40					
26	น.ส.ยุพดี เม่าพันธุ์ นางพัชรี อารุง น.ส.ปิยนันท์ ถนอมทรัพย์				3 ชม. 9.00-12.00น.	55	ภาคปลาย	คณะเทคนิคสัตวแพทย์	ผู้ควบคุมการวิเคราะห์และการใช้เครื่องมือปฏิบัติการขั้นสูง กล้องจุลทรรศน์อิเล็กตรอนชนิดส่องผ่าน		
27	น.ส.ศาลักษณ์ พรหมศิริ น.ส.รมณีย์ เจริญทรัพย์	ภาคปลาย	คณะเทคโนโลยีการเกษตรและ อุตสาหกรรมเกษตร ม. เทคโนโลยีราชมงคล สุวรรณภูมิ	วิทยากร	3 ชม. 08.00-11.00	12					
28	น.ส.กฤตยา เพชรผึ้ง นางศิริวัลย์ สร้อยกล่อม น.ส.วิภาดา ศิริอนุสรณ์ศักดิ์	ภาคปลาย	คณะเกษตร มก.	ผู้ดำเนินการสอน หัวข้อการวิเคราะห์การ ปนเปื้อนสารกำจัดศัตรูพืชในดิน และพืช (TLC, GC, HPLC)	9ชม. 13.00-16.00น.	30					
29	น.ส.นุชรา สีนบัวทอง	ภาคปลาย	คณะวิทยาศาสตร์และเทคโนโลยี ม. ธรรมศาสตร์ศูนย์รังสิต	อาจารย์ที่ปรึกษาร่วม	90 ชม.	2					

รายชื่อบุคลากร		สอนบรรยาย					สอนปฏิบัติ				
		ภาคการศึกษา	คณะ (ระบุ)	วิชา (ระบุ)	จำนวนชั่วโมงสอนทั้งหมด	จำนวนนิสิต	ภาคการศึกษา	คณะ (ระบุ)	วิชา (ระบุ)	จำนวนชั่วโมงสอนทั้งหมด	จำนวนนิสิต
30	น.ส.ยุพดี เผ่าพันธุ์ นางพัชรี อ่ำรุ่ง น.ส.ปิยนันท์ ถนอมทรัพย์ น.ส.อรุษา สาดศรี				6 ชม. 30 นาที 9.00-12.00น. 13.00-16.30น.	59	ภาคปลาย	คณะอุตสาหกรรม เกษตร มก.	ผู้ควบคุมการวิเคราะห์และการใช้ เครื่องมือปฏิบัติการขั้นสูง เครื่อง Scanning Electron Microscope (SEM) และ Transmission Electron Microscope (TEM)		
31	น.ส.ยุพดี เผ่าพันธุ์ นางพัชรี อ่ำรุ่ง น.ส.ปิยนันท์ ถนอมทรัพย์				7 ชม. 30 นาที 09.00-16.30น.	3	ภาคปลาย	คณะประมง มก.	ผู้ควบคุมการวิเคราะห์และการใช้ เครื่องมือปฏิบัติการขั้นสูง เครื่อง Scanning Electron Microscope (SEM) และ Transmission Electron Microscope (TEM)		
32	นายธนภูมิ มณีบุญ				60 ชม.	2	ภาคปลาย	คณะอุตสาหกรรม เกษตร มก.	ผู้ควบคุมการฝึกงาน		
33	น.ส. ยุพดี เผ่าพันธุ์	ภาคปลาย	คณะศิลปศาสตร์และ วิทยาศาสตร์ มก. วิทยา เขตกำแพงแสน	อาจารย์พิเศษสอนบรรยาย หัวข้อ การถ่ายภาพ ด้วยกล้องจุลทรรศน์อิเล็กตรอนแบบส่องผ่าน และส่องกราด	3 ชม. 09.00-12.00 น.	24					
34	น.ส.ศาสลักษณ์ พรรณศิริ	ภาคปลาย	คณะประมง มก.	ที่ปรึกษาวิทยานิพนธ์ ปริญญาโท ภาควิชา ชีววิทยาประมง คณะประมง เรื่อง การชักนำ แคลลัสหญาชะเงาเต่า (Thalassia hemprichii) ในสภาพปลอดเชื้อ	35 ชม.	1					
35	น.ส.ศาสลักษณ์ พรรณศิริ น.ส.รมณีย์ เจริญทรัพย์ น.ส.จันทรีวิภา บุญอินทร์ น.ส.กฤตยา เพชรผึ้ง นางศิริวัลย์ สร้อยกล่อม				280 ชม.	1	ภาคปลาย	คณะวิทยาศาสตร์ และเทคโนโลยี ม. สงขลานครินทร์ วิทยาเขตปัตตานี	ผู้ควบคุมการฝึกงาน		
36	น.ส.นงนพพร คุณานกร				280 ชม.	6	ภาคปลาย	คณะสัตวศาสตร์ และเทคโนโลยี การเกษตร มหาวิทยาลัย ศิลปกร วิทยาเขต เพชรบุรี	ผู้ควบคุมการฝึกงาน		

รายชื่อบุคลากร		สอนบรรยาย					สอนปฏิบัติ				
		ภาคการศึกษา	คณะ (ระบุ)	วิชา (ระบุ)	จำนวนชั่วโมงสอนทั้งหมด	จำนวนนิสิต	ภาคการศึกษา	คณะ (ระบุ)	วิชา (ระบุ)	จำนวนชั่วโมงสอนทั้งหมด	จำนวนนิสิต
37	น.ส.จันทร์แรม รูปคำ น.ส.น้ำผึ้ง อนุกุล นายธนภูมิ มณีบุญ				280 ชม.	3	ภาคต้น	คณะวิทยาศาสตร์ สถาบันเทคโนโลยี พระจอมเกล้าเจ้า คุณทหารลาดกระบัง	ผู้ควบคุมการฝึกงาน		
38	น.ส.นุชรา สีนบัวทอง				140 ชม.	2	ภาคต้น	คณะวิทยาศาสตร์ และเทคโนโลยี มหาวิทยาลัยธรรมศ าสตร์	ผู้ดูแลควบคุมการฝึกงาน		
39	นายวิสัย คงแก้ว						ภาคปลาย	คณะประมง	ผู้ดูแลควบคุมการฝึกงาน		3
40	นายสหัส ราชเมืองขวาง						ภาคปลาย	คณะประมง	ผู้ดูแลควบคุมการฝึกงาน		4
41	นายเดชา ดวงนามล						ภาคปลาย	คณะประมง	ผู้ดูแลควบคุมการฝึกงาน		5
42	นายเดชา ดวงนามล	ภาคต้น	คณะวนศาสตร์	ที่ปรึกษาปัญหาพิเศษ โครงการ หรืองานวิจัย							1
43	นายวิสัย คงแก้ว						ภาคต้น	คณะประมง	ผู้ดูแลควบคุมการฝึกงาน		9
44	นายสหัส ราชเมืองขวาง						ภาคต้น	คณะประมง	ผู้ดูแลควบคุมการฝึกงาน		10
45	นายเดชา ดวงนามล						ภาคต้น	คณะประมง	ผู้ดูแลควบคุมการฝึกงาน		11
46	นายณัฐวัฒน์ คลังทรัพย์						ภาคต้น	ม.แม่โจ้-แพร์ เฉลิม พระเกียรติ	ผู้ดูแลควบคุมการฝึกงาน		2
47	นายอนุชา ทะรา						ภาคต้น	มหาวิทยาลัยชินวัตร	ผู้ดูแลควบคุมการฝึกงาน		1
48	นายณัฐวัฒน์ คลังทรัพย์						ภาคปลาย	คณะวนศาสตร์ มก.	ผู้สอนในรายวิชา		3
49	นายณัฐวัฒน์ คลังทรัพย์ นายอนุชา ทะรา						ภาคต้น	ม.แม่โจ้-แพร์ เฉลิม พระเกียรติ	ผู้ดูแลควบคุมการฝึกงาน		2
50	นายณัฐวัฒน์ คลังทรัพย์ นายอนุชา ทะรา						ภาคต้น	ม.ขอนแก่น	ผู้ดูแลควบคุมการฝึกงาน		2
51	นายวิญญู แสงทอง	ภาคต้น	บัณฑิตวิทยาลัย มก.	ที่ปรึกษาวิทยานิพนธ์ ผู้ควบคุมการวิเคราะห์และการใช้เครื่องมือปฏิบัติ การขั้นสูง		1					



- ข้อมูลจำนวนการรับฝึกงานนิสิตที่สถาบันฯ ปีการศึกษา 2553-2555 (ข้อมูลเปรียบเทียบ 3 ปีย้อนหลัง)

ระดับปริญญา	ปีการศึกษา		
	2553	2554	2555
- นิสิตระดับปริญญาตรี	-	30	27
- นิสิตระดับปริญญาโท	20	1	5
- นิสิตระดับปริญญาเอก	-	-	1
รวมทั้งหมด (คน)	20	31	33

### 1.9.3 งานวิจัย

- ข้อมูลโครงการวิจัย ประจำปีงบประมาณ พ.ศ. 2555 (ปัจจุบัน)

โครงการ	ช่วงระยะเวลา ของโครงการ (พ.ศ. ...-...)	ชื่อหัวหน้าโครงการและผู้ ร่วมโครงการ	ชื่อแหล่งทุน	ปีงบประมาณ พ.ศ. 2555		
				งบประมาณที่ได้รับ (บาท)		
				ภายใน	ภายนอก	รวม
<b>โครงการทั่วไป</b>						
1	การปรับปรุงพันธุ์ปล้ด้วยเทคนิคการเพาะเลี้ยงเนื้อเยื่อ	2555	ดร.ศาลักษณ์ พรรณศิริ	ทุนภายในจาก มหาวิทยาลัย	134,500	134,500
2	การผลิตก๊าซไฮโดรเจนทางชีวภาพโดยกระบวนการหมักแบบไม่ ใช้แสงจากน้ำเสียโรงงานผลิตเบียร์	2555	ดร.นุชรา สีนบัวทอง	ทุนภายในจาก มหาวิทยาลัย	200,000	200,000

โครงการ		ช่วงระยะเวลา ของโครงการ (พ.ศ. ...-...)	ชื่อหัวหน้าโครงการและผู้ ร่วมโครงการ	ชื่อแหล่งทุน	ปีงบประมาณ พ.ศ. 2555		
					งบประมาณที่ได้รับ (บาท)		
					ภายใน	ภายนอก	รวม
3	การเพาะเลี้ยงเนื้อเยื่อใบสีทองเพื่อการอนุรักษ์	2555	น.ส.จันทรีวิภา บุญอินทร์	ทุนภายในจาก มหาวิทยาลัย	140,000		140,000
4	การผลิตพรรณไม้น้ำเรืองแสงเพื่อเพิ่มโอกาสทางเศรษฐกิจของพรรณไม้น้ำในประเทศไทย	2555	ดร.น้ำผึ้ง อนุกุล	ทุนจากรัฐบาล/ รัฐวิสาหกิจ/เอกชน/ ชุมชน		284,000	284,000
5	การทดสอบประสิทธิภาพของ promoter ที่ใช้สำหรับการพัฒนาพรรณไม้น้ำเรืองแสง (โครงการหลัก การผลิตพรรณไม้น้ำเรืองแสงเพื่อเพิ่มโอกาสทางเศรษฐกิจของพรรณไม้น้ำในประเทศไทย)	2555	ดร.น้ำผึ้ง อนุกุล	ทุนจากรัฐบาล/ รัฐวิสาหกิจ/เอกชน/ ชุมชน		594,000	594,000
6	การพัฒนาเทคนิคการถ่ายยีนในพรรณไม้น้ำเพื่อการสร้างพันธุ์ใหม่ (โครงการหลัก การผลิตพรรณไม้น้ำเรืองแสงเพื่อเพิ่มโอกาสทางเศรษฐกิจของพรรณไม้น้ำในประเทศไทย)	2555	ดร.น้ำผึ้ง อนุกุล	ทุนจากรัฐบาล/ รัฐวิสาหกิจ/เอกชน/ ชุมชน		600,000	600,000
7	การเพิ่มศักยภาพในการผลิตพรรณไม้น้ำ หล้าทะเล และสาหร่าย สู่อุตสาหกรรมด้วยเทคโนโลยีชีวภาพ	2555	ดร.ศาลักษณ์ พรรณศิริ	ทุนจากรัฐบาล/ รัฐวิสาหกิจ/เอกชน/ ชุมชน		215,000	215,000
8	การพัฒนาการขยายพันธุ์เฟิร์นน้ำเชิงปริมาณเพื่อการส่งออก (โครงการหลัก: การเพิ่มศักยภาพในการผลิตพรรณไม้น้ำหล้าทะเล และสาหร่ายทะเลสู่อุตสาหกรรมด้วยเทคโนโลยีชีวภาพ)	2555	ดร.ศาลักษณ์ พรรณศิริ	ทุนจากรัฐบาล/ รัฐวิสาหกิจ/เอกชน/ ชุมชน		640,000	640,000

โครงการ	ช่วงระยะเวลา ของโครงการ (พ.ศ. ...-...)	ชื่อหัวหน้าโครงการและผู้ ร่วมโครงการ	ชื่อแหล่งทุน	ปีงบประมาณ พ.ศ. 2555			
				งบประมาณที่ได้รับ (บาท)			
				ภายใน	ภายนอก	รวม	
9	โครงการศึกษาความหลากหลายของพันธุ์พืชพันธุ์สัตว์ ป่าเกาะกูด จังหวัดตราด	2555	นายณัฐวัฒน์ คลังทรัพย์	ทุนจากรัฐบาล/ รัฐวิสาหกิจ/เอกชน/ ชุมชน		500,000	500,000
โครงการที่เกี่ยวข้องกับสิ่งแวดล้อมและความยั่งยืน							
1	การพัฒนาเทคโนโลยีวนเกษตรระดับสถานีวิจัยเพื่อการถ่ายทอด องค์ความรู้เชิงบูรณาการ	2555	นายณัฐวัฒน์ คลังทรัพย์	ทุนภายในจาก มหาวิทยาลัย	740,000		740,000
2	ป่าชุมชนสาธิตเพื่อการฟื้นฟูป่าและใช้ประโยชน์อย่างยั่งยืนโดย ชุมชนมีส่วนร่วม	2555	นายอนุชา ทะรา	ทุนภายในจาก มหาวิทยาลัย	100,000		100,000
3	การศึกษาเพื่อเพิ่มศักยภาพการผลิตสินค้าเกษตรอินทรีย์เพื่อ สนับสนุนการท่องเที่ยวเชิงนิเวศเกษตรจังหวัดตราด	2555	นายณัฐวัฒน์ คลังทรัพย์	ทุนภายในจาก มหาวิทยาลัย	220,000		220,000
4	โครงการศึกษาพลวัตของกล้าไม้ในพื้นที่ประสบภัยสึนามิ บริเวณ คลองกำพวน จังหวัดระนอง	2555	นายเดชา ดวงนามล นางสาวฝารีต้า เอื่องาน	ทุนจากรัฐบาล/ รัฐวิสาหกิจ/เอกชน/ ชุมชน	500,000		500,000
5	การศึกษาพลวัตของสังคมพืชป่าชายเลนเพื่อการจัดการ ความยั่งยืนในพื้นที่ชายฝั่งระนอง	2555	นายเดชา ดวงนามล นางสาวฝารีต้า เอื่องาน	ทุนจากรัฐบาล/ รัฐวิสาหกิจ/เอกชน/ ชุมชน	400,000		400,000
6	การติดตามการเปลี่ยนแปลงทางประชากร สังคม เศรษฐกิจและสภาพแวดล้อมของชุมชนในเขตพื้นที่ จังหวัดระนอง	2555	นายสหัส ราชเมืองขวาง นายประสิทธิ์ ไกรวิชัย	ทุนจากรัฐบาล/ รัฐวิสาหกิจ/เอกชน/ ชุมชน	500,000		500,000

โครงการ	ช่วงระยะเวลา ของโครงการ (พ.ศ. ...-...)	ชื่อหัวหน้าโครงการและผู้ ร่วมโครงการ	ชื่อแหล่งทุน	ปีงบประมาณ พ.ศ. 2555		
				งบประมาณที่ได้รับ (บาท)		
				ภายใน	ภายนอก	รวม
7	โครงการการเพาะเลี้ยงสัตว์น้ำชายฝั่งเศรษฐกิจในเชิง พาณิชย์และการอนุรักษ์	2555	นายสหัส ราชเมืองขวาง นายวิสัย คงแก้ว นายธเนศ อินตัน นายทินกร สำนัก	ทุนจากรัฐบาล/ รัฐวิสาหกิจ/เอกชน/ ชุมชน 1,000,000		1,000,000
			รวม	3,934,500	2,833,000	6,767,500

■ ข้อมูลงานวิจัยทั้งหมด

รายละเอียด		ประจำปี		
		2553	2554	2555
จำนวนโครงการวิจัย (ปีงบประมาณ พ.ศ.)		38	18	14
จำนวนบทความวิจัยที่ได้รับการตีพิมพ์ เผยแพร่ (ปีปฏิทิน พ.ศ.)	ระดับชาติ	3	5	2
	ระดับนานาชาติ	6	4	1
	รวม	9	9	3
จำนวนบทความวิจัยที่เกี่ยวข้องกับ สิ่งแวดล้อมและความยั่งยืนที่ได้รับการ ตีพิมพ์เผยแพร่ (ปีปฏิทิน พ.ศ.)	ระดับชาติ	-	-	2
	ระดับนานาชาติ	-	-	-
	รวม	-	-	2
จำนวนบทความวิชาการที่ได้รับการตีพิมพ์ เผยแพร่ (ปีปฏิทิน พ.ศ.)	ระดับชาติ	15	12	4
	ระดับนานาชาติ	7	5	1
	รวม	22	17	5
จำนวนบทความวิชาการที่เกี่ยวข้องกับ สิ่งแวดล้อมและความยั่งยืน ที่ได้รับการ ตีพิมพ์เผยแพร่ (ปีปฏิทิน พ.ศ.)	ระดับชาติ	-	-	4
	ระดับนานาชาติ	-	-	-
	รวม	-	-	4
จำนวนบุคลากรวิจัยที่เข้าร่วมประชุม วิชาการ (ปีการศึกษา)	ระดับชาติ	9	9	9
	ระดับนานาชาติ	2	4	-
	รวม	11	13	9
จำนวนบุคลากรวิจัยที่นำเสนอผลงาน วิชาการ (ปีการศึกษา)	ระดับชาติ	9	5	2
	ระดับนานาชาติ	2	6	-
	รวม	11	11	2
จำนวนบทความวิจัยที่ได้รับการอ้างอิง (citation) ใน refereed journal หรือใน ฐานข้อมูล (ปีปฏิทิน พ.ศ.)	ระดับชาติ	-	-	-
	ระดับนานาชาติ	38	54	12
	รวม	38	54	-
จำนวนงานวิจัยที่ได้สร้างนวัตกรรมใหม่ (ปีการศึกษา)	ในประเทศ	-	-	-
	ต่างประเทศ	-	-	-
	รวม	-	-	-
จำนวนงานวิจัยที่ได้รับการจดทะเบียน สิทธิบัตร หรืออนุสิทธิบัตร (ปีปฏิทิน พ.ศ.)	ในประเทศ	-	-	-
	ต่างประเทศ	-	-	-
	รวม	-	-	-
จำนวนงานวิจัยที่ได้รับการจดลิขสิทธิ์ (ปีปฏิทิน พ.ศ.)	ในประเทศ	-	-	-
	ต่างประเทศ	-	-	-
	รวม	-	-	-
จำนวนเงินสนับสนุนงานวิจัยและงาน สร้างสรรค์ (ปีงบประมาณ พ.ศ.)	ในประเทศ	8,032,000	10,898,660	6,767,500
	ต่างประเทศ	-	-	-
	รวม	8,032,000	10,898,660	6,767,500
จำนวนเงินสนับสนุนงานวิจัยและงาน สร้างสรรค์ที่เกี่ยวข้องกับสิ่งแวดล้อมและ ความยั่งยืน (ปีงบประมาณ พ.ศ.)	ในประเทศ	-	-	3,934,500
	ต่างประเทศ	-	-	-
	รวม	-	-	-
จำนวนบุคลากรที่ได้รับทุนสนับสนุนวิจัย (ปีงบประมาณ พ.ศ.)	ในประเทศ	20	14	11
	ต่างประเทศ	-	-	-
	รวม	20	14	11

### 1.9.4 งานบริการวิชาการ (เน้นการบริการสังคม การเพิ่มประสบการณ์ และรายได้แก่หน่วยงาน)

- ข้อมูลโครงการบริการวิชาการแก่สังคม ประจำปีงบประมาณ พ.ศ. 2555

โครงการ/กิจกรรม		หัวหน้าโครงการ	ชื่อแหล่งทุน ภาครัฐ/ เอกชนที่สนับสนุน โครงการ	จำนวนครั้งที่ให้บริการ		รายรับจริง
				ภายใน	ภายนอก	
<b>1. จากฐานข้อมูลสำนักงานบริการวิชาการ</b>						
1	โครงการฝึกอบรมเชิงปฏิบัติการเทคนิคพื้นฐานการใช้เครื่อง HPLC รุ่นที่ 3	น.ส.กฤตยา เพชรผึ้ง	มหาวิทยาลัยเกษตรศาสตร์		1	50,000
2	โครงการฝึกอบรมเชิงปฏิบัติการเทคนิคการเพาะเลี้ยงเนื้อเยื่อพืช เบื้องต้น รุ่นที่ 30	น.ส.รมณี เจริญทรัพย์	มหาวิทยาลัยเกษตรศาสตร์		1	70,000
3	โครงการฝึกอบรมเชิงปฏิบัติการการประยุกต์ใช้เครื่อง HPLC เพื่อการวิเคราะห์สารสมุนไพร รุ่นที่ 2	น.ส.นุชรา สีนบัวทอง	มหาวิทยาลัยเกษตรศาสตร์		1	66,000
4	โครงการฝึกอบรมเชิงปฏิบัติการ Atomic Spectrophotometry กับการวิเคราะห์โลหะหนัก รุ่นที่ 2	น.ส.นุชรา สีนบัวทอง	มหาวิทยาลัยเกษตรศาสตร์		1	69,000
5	โครงการฝึกอบรมเชิงปฏิบัติการการประยุกต์ใช้เครื่อง HPLC เพื่อการวิเคราะห์สารสมุนไพร รุ่นที่ 3	นางศิริวัลย์ สร้อยกล่อม	มหาวิทยาลัยเกษตรศาสตร์		1	72,000
6	โครงการฝึกอบรมเชิงปฏิบัติการเทคนิคการเพาะเลี้ยงเนื้อเยื่อพืช ขั้นสูง(การแยก การเลี้ยง และการรวมโปรโตพลาสต์)รุ่นที่ 16	น.ส.ศลักษณ์ พรรณศิริ	มหาวิทยาลัยเกษตรศาสตร์		1	32,000
7	โครงการฝึกอบรมเชิงปฏิบัติการ Advanced Technology in Electron Microscopy : FE-SEM and TEM	น.ส.ยุพดี เฝ้าพันธุ์	บริษัท โคนอกซ์กรุ๊ป คอร์ปอเรชั่น จำกัด		1	150,000

โครงการ/กิจกรรม		หัวหน้าโครงการ	ชื่อแหล่งทุน ภาครัฐ/ เอกชนที่สนับสนุน โครงการ	จำนวนครั้งที่ให้บริการ		รายรับจริง
				ภายใน	ภายนอก	
8	โครงการฝึกอบรมเชิงปฏิบัติการการตรวจวิเคราะห์คุณภาพน้ำดีและน้ำเสีย	น.ส.วิภาดา ศิริอนุสรณ์ศักดิ์	มหาวิทยาลัยเกษตรศาสตร์		1	32,500
9	โครงการฝึกอบรมเชิงปฏิบัติการเทคนิคการเพาะเลี้ยงเนื้อเยื่อพืชเบื้องต้น รุ่นที่ 31	น.ส.ยุพดี เผ่าพันธ์	บริษัท โคแอกซ์กรุ๊ป คอร์ปอเรชั่น จำกัด		1	105,000
10	โครงการการอบรมฟื้นฟูและพัฒนาลูกค้า ธนาคารเพื่อการเกษตรและสหกรณ์การเกษตร หลักสูตร "พื้นฐาน ปรับวิธีคิด การดำเนินชีวิตตามหลักปรัชญาเศรษฐกิจพอเพียง"	นายวิสัย คงแก้ว	ธนาคารเพื่อการเกษตรและสหกรณ์การเกษตร			360,000
11	โครงการการอบรมฟื้นฟูและพัฒนาลูกค้า ธนาคารเพื่อการเกษตรและสหกรณ์การเกษตร หลักสูตร "พื้นฐาน ปรับวิธีคิด การดำเนินชีวิตตามหลักปรัชญาเศรษฐกิจพอเพียง"	นายเดชา ดวงนามล	ธนาคารเพื่อการเกษตรและสหกรณ์การเกษตร			100,000
<b>รวม</b>						<b>1,106,500</b>
<b>2. ไม่อยู่ในฐานข้อมูลสำนักงานบริการวิชาการ</b>						
1	โครงการฝึกอบรมเชิงปฏิบัติการเทคนิคพื้นฐานทางโครมาโตกราฟี รุ่นที่ 1	นายธนภูมิ มณีบุญ	มหาวิทยาลัยเกษตรศาสตร์	1	1	-
2	งานบริการวิเคราะห์ ดิน พืช น้ำ และอื่นๆ	น.ส.นุชรา สีนบัวทอง	มหาวิทยาลัยเกษตรศาสตร์	3	15	211,350
3	งานบริการขยายพันธุ์พืชโดยวิธีเพาะเลี้ยงเนื้อเยื่อพืช และบริการเตรียมอาหารเลี้ยงเนื้อเยื่อพืชเตรียมสารละลายเข้มข้น	น.ส.ศาลักษณ์ พรรณศิริ	มหาวิทยาลัยเกษตรศาสตร์	1	8	46,936
4	งานบริการกล้อง SEM	น.ส.ยุพดี เผ่าพันธ์	มหาวิทยาลัยเกษตรศาสตร์	12	8	170,470
5	งานบริการกล้อง TEM	นางพัชรี อารุง	มหาวิทยาลัยเกษตรศาสตร์	7	6	

โครงการ/กิจกรรม		หัวหน้าโครงการ	ชื่อแหล่งทุน ภาครัฐ/ เอกชนที่สนับสนุน โครงการ	จำนวนครั้งที่ให้บริการ		รายรับจริง
				ภายใน	ภายนอก	
						133,520
6	งานบริการรถล้อย LM	น.ส.อรุชา สาดศรี	มหาวิทยาลัยเกษตรศาสตร์	1	1	1,540
7	งานบริการเครื่องมือและห้องปฏิบัติการงานเทคโนโลยีชีวภาพ	น.ส.ศลักษณ์ พรรณศิริ	มหาวิทยาลัยเกษตรศาสตร์	6	2	25,411
8	งานบริการเครื่องมือและห้องปฏิบัติการงานเคมีและสิ่งแวดล้อม	น.ส.นุชรา สิบบัวทอง	มหาวิทยาลัยเกษตรศาสตร์	5	0	47,500
9	งานบริการเครื่องมือและห้องปฏิบัติการสารพิษ	นายธนภูมิ มณีบุญ	มหาวิทยาลัยเกษตรศาสตร์	3	0	15,490
10	งานบริการโรงเรือน	น.ส.ศลักษณ์ พรรณศิริ	มหาวิทยาลัยเกษตรศาสตร์	2	0	-
11	งานบริการห้องประชุมและสถานที่	นายพงศวัฒน์ เกิดโชคชัย	มหาวิทยาลัยเกษตรศาสตร์	2	0	70,000
12	งานจำหน่ายน้ำ DI และ RO	นายสุชาติ ค้างแค	มหาวิทยาลัยเกษตรศาสตร์	1	0	250
13	โครงการบริการเครื่องมือทางวิทยาศาสตร์ ห้องปฏิบัติการ และสถานที่เพื่อการวิเคราะห์วิจัยและการเรียนการสอน	บุคลากรวิจัย	มหาวิทยาลัยเกษตรศาสตร์	18	6	311,585
14	โครงการบริการด้านกล้องจุลทรรศน์	น.ส.ยุพดี เผ่าพันธ์	มหาวิทยาลัยเกษตรศาสตร์	29	29	483,780
15	โครงการจำหน่ายน้ำ DI และ RO	นายสุชาติ ค้างแค	มหาวิทยาลัยเกษตรศาสตร์	2	0	1,500
16	โครงการบริการวิเคราะห์ทางเคมี สิ่งแวดล้อมสารพิษเชื้อราชีววิทยาโมเลกุลและอิมมูโนวิทยา	น.ส.นุชรา สิบบัวทอง	มหาวิทยาลัยเกษตรศาสตร์	10	33	583,420
17	โครงการบริการขยายพันธุ์พืชโดยวิธีเพาะเลี้ยงเนื้อเยื่อ และบริการเตรียมสารละลายเข้มข้นและอาหารเลี้ยงเนื้อเยื่อพืช	น.ส.ศลักษณ์ พรรณศิริ	มหาวิทยาลัยเกษตรศาสตร์	2	9	104,890



โครงการ/กิจกรรม	หัวหน้าโครงการ	ชื่อแหล่งทุน ภาครัฐ/ เอกชนที่สนับสนุน โครงการ	จำนวนครั้งที่ให้บริการ		รายรับจริง
			ภายใน	ภายนอก	
18   โครงการเขาพลู วนเกษตร ธนาคารพันธุ์พืช	นายณัฐวัฒน์ คลังทรัพย์	มหาวิทยาลัยเกษตรศาสตร์			-
รวม					2,207,642
รวมทั้งสิ้น					3,314,142

- ข้อมูลรายละเอียดการบริการวิชาการทั้งหมด (ข้อมูลเปรียบเทียบ 3 ปี)

รายละเอียด	ปีงบประมาณ พ.ศ.		
	2553	2554	2555
จำนวนโครงการบริการวิชาการ	10	20	29
จำนวนคนที่ได้รับบริการ	335	229	155
งบประมาณที่ได้รับ (บาท)	N/A	N/A	N/A
มูลค่า (บาท)	N/A	N/A	N/A

### 1.9.5 การบริหารและการจัดการ

รายการ	ปีการศึกษา		
	2553	2554	2555
จำนวนบุคลากรที่เข้าร่วมประชุมวิชาการหรือนำเสนอผลงานวิชาการทั้งในประเทศและต่างประเทศ (ไม่นับซ้ำ)	12	14	11
- จำนวนบุคลากรที่เข้าร่วมประชุมวิชาการหรือนำเสนอผลงานวิชาการระดับชาติ (ไม่นับซ้ำ)	9	9	9
- จำนวนบุคลากรที่เข้าร่วมประชุมวิชาการหรือนำเสนอผลงานวิชาการระดับนานาชาติ (ไม่นับซ้ำ)	3	5	2
จำนวนนักวิจัยที่ได้รับรางวัลผลงานทางวิชาการหรือวิชาชีพในระดับชาติ (ไม่นับซ้ำ)			
- ด้านการวิจัย	-	1	-
- ด้านศิลปวัฒนธรรม	-	-	-
- ด้านอื่นๆ	-	-	-
จำนวนนักวิจัยที่ได้รับรางวัลผลงานทางวิชาการหรือวิชาชีพในระดับนานาชาติ (ไม่นับซ้ำ)			
- ด้านการวิจัย	-	-	-
- ด้านศิลปวัฒนธรรม	-	-	-
- ด้านอื่นๆ	-	-	-
จำนวนบุคลากรประจำสายสนับสนุนที่ได้รับการพัฒนาความรู้และทักษะวิชาชีพทั้งในประเทศและต่างประเทศ (ไม่นับซ้ำ)	120	96	101
- จำนวนบุคลากรประจำสายสนับสนุนที่ได้รับการพัฒนาความรู้และทักษะวิชาชีพในประเทศ	119	88	101
- จำนวนบุคลากรประจำสายสนับสนุนที่ได้รับการพัฒนาความรู้และทักษะวิชาชีพต่างประเทศ	1	8	-
คะแนนการประเมินผลผู้บริหารโดยคณะกรรมการติดตามและประเมินผลผู้บริหาร (คะแนนเต็ม 5) หากไม่มีให้ใส่ (NA)	4.04	4.14	4.01

### 1.9.6 ข้อมูลผลงานที่ประสบความสำเร็จ 3 อันดับแรก

ปีการศึกษา	ชื่อผลงาน
2553	<p>1. นำเทคโนโลยีสารสนเทศมาใช้ในการบริหารจัดการงานวิจัย ฐานข้อมูลการบริหารจัดการงานวิจัย ทุนอุดหนุนวิจัย มก. เชื่อมโยงการดำเนินงานตั้งแต่การเสนอโครงการวิจัย การประสานการทำสัญญา ระบุทุนและเบิกเงินวิจัย การจ้างลูกจ้างชั่วคราว การจัดซื้อจัดจ้างครุภัณฑ์ สิ่งก่อสร้าง ถึงการติดตาม และประเมินผลโครงการวิจัย โดยนำเสนอผลงาน “การบริหารจัดการงานวิจัยโดยระบบสารสนเทศ” ได้รับรางวัลระดับดีประเภทรางวัลแนวปฏิบัติที่ดี/นวัตกรรมด้านต่างๆ ในโครงการรางวัลคุณภาพมหาวิทยาลัยเกษตรศาสตร์ ครั้งที่ 4 ประจำปี 2553 ซึ่งสำนักประกันคุณภาพจัด</p> <p>2. วารสารวิทยาศาสตร์ สาขาวิทยาศาสตร์ และสังคมศาสตร์ ได้รับการจัดคุณภาพในฐานข้อมูล Scopus โดยมีการจัดอันดับวารสาร SClmago Journal &amp; Country Rank (SJR) ปรับปรุงแนวทางการสนับสนุนทุนอุดหนุนวิจัย ปีงบประมาณ 2555 โดยแบ่งกลุ่มตามศักยภาพของนักวิจัย และการสร้างผลผลิต จากงานวิจัย ตลอดจนการเน้นให้ความสำคัญและสนับสนุนโครงการวิจัยในลักษณะชุดโครงการวิจัยตามยุทธศาสตร์ชาติ/มหาวิทยาลัยฯ</p>
2554	<p>1. - พัฒนาระบบฐานข้อมูลการบริหารจัดการงานวิจัยทุนอุดหนุนวิจัย มก. ตั้งแต่การรับข้อเสนอโครงการวิจัย การพิจารณาจัดสรรทุนวิจัย การทำสัญญารับทุนและเบิกจ่ายเงินวิจัย จนถึงการติดตามและประเมินผลโครงการวิจัย (<a href="http://research.rdi.ku.ac.th/kur">http://research.rdi.ku.ac.th/kur</a>)          - พัฒนาระบบรวบรวมงานวิจัยและงานสร้างสรรค์ของอาจารย์/นักวิจัย ในมหาวิทยาลัยฯ (<a href="http://research.rdi.ku.ac.th/kur3">http://research.rdi.ku.ac.th/kur3</a>) ซึ่งประกอบด้วยข้อมูลโครงการวิจัยที่ได้รับทุนอุดหนุนวิจัยจากแหล่งทุนต่างๆ ทั้งภายในและภายนอกมหาวิทยาลัยฯ (ยกเว้นทุนอุดหนุนวิจัยมหาวิทยาลัยเกษตรศาสตร์) โดยข้อมูลที่เก็บจะถูกตรวจสอบให้ถูกต้องจากอาจารย์/นักวิจัย เพื่อให้ได้ข้อมูลทุกเรื่องได้รับความเชื่อถือ นำข้อมูลเหล่านี้ไปใช้ในการวางแผน หรือทำรายงานเชิงประกันคุณภาพได้ทันที และนอกจากนี้ยังเชื่อมต่อส่งไปยังระบบภาระงานอาจารย์ (<a href="http://ku-work.ku.ac.th">http://ku-work.ku.ac.th</a>) ซึ่งจะช่วยให้ข้อมูลซ้ำซ้อนของอาจารย์</p> <p>2. ได้รับการสนับสนุนจากสำนักงานความร่วมมือเพื่อการพัฒนาระหว่างประเทศ (สพร.) จัดกิจกรรมความร่วมมือผ่านการพัฒนาทรัพยากรมนุษย์ หลักสูตร Fundamental Research Methods in Agricultural Science</p> <p>3. เป็นฐานในการดำเนินงานจัดโครงการ การมอบรางวัลผลงานวิจัยดีพิมพ์ระดับนานาชาติ มหาวิทยาลัยเกษตรศาสตร์ ปี 2551-2553 เพื่อสร้างแรงจูงใจแก่อาจารย์ นักวิจัย ในการตีพิมพ์ผลงานวิจัยในวารสารวิชาการระดับนานาชาติอย่างต่อเนื่อง ณ ห้องประชุมสุธรรม อารีกุล อาคารสารนิเทศ 50 ปี มก. มีผู้เข้าร่วมจำนวน 250 ท่าน</p>
2555	<p>1. สวพ.มก. ได้นำเสนอระบบการโอนเงินทุนอุดหนุนวิจัยเข้าร่วมประกวดในโครงการรางวัลคุณภาพ มก. ครั้งที่ 6 จัดโดยสำนักงานประกันคุณภาพ มก. และได้รับรางวัล 2 รางวัล ได้แก่ 1) ประเภทแนวปฏิบัติที่ดี/นวัตกรรมสนับสนุนการปฏิบัติงาน ได้รับรางวัลดีเยี่ยม และ 2) ประเภทผลงานนำเสนอทั้งภาคบรรยายและภาคโปสเตอร์ ได้รับรางวัลรองชนะเลิศอันดับ 1</p> <p>2. สวพ.มก. ได้พัฒนาระบบสืบค้นและสร้างผลสรุปจากข้อมูลงานวิจัยของอาจารย์ นักวิจัย มก. โดยสามารถสืบค้นงานวิจัยของมก. ตั้งแต่สืบค้นประวัตินักวิจัย โครงการวิจัย ผลงานวิจัย โดยใช้ฐานข้อมูลงานวิจัยและงานสร้างสรรค์ มก. และเชื่อมโยงข้อมูลกับฐานข้อมูลวิทยานิพนธ์ของบัณฑิตวิทยาลัย รวมทั้งสื่อวีดิโอรายการเกษตรศาสตร์นำไทย ที่เผยแพร่ใน Youtube ภายใต้เว็บไซต์ <a href="http://research.rdi.ku.ac.th/forest">http://research.rdi.ku.ac.th/forest</a></p>

ปีการศึกษา	ชื่อผลงาน
	3. การจัดกิจกรรมหารายได้ เพื่อระดมทุน ได้รับความร่วมมือจากหน่วยงานต่างๆ ทั้งภายในและภายนอกมก. อย่างกว้างขวาง ตลอดจนเปิดโอกาสให้บุคลากรของสวพ.มก. ได้แสดงศักยภาพในกิจกรรมพิเศษอย่างเต็มที่ จนกิจกรรมสำเร็จลุล่วงด้วยดี

### 1.10 ที่ตั้ง พื้นที่ ลักษณะอาคารและพื้นที่ใช้สอย

(มีรูปภาพประกอบ รวมทั้งตารางระบุชื่ออาคารทั้งหมดของสถาบัน และพื้นที่ใช้สอยปีที่เริ่มใช้อาคาร)

ชื่ออาคาร		ปีที่เริ่มใช้	พื้นที่ใช้สอย (ตารางเมตร)	ลักษณะเป็นแบบอาคาร ประหยัดพลังงาน (ใช่/ไม่ใช่)
อาคารที่	ชื่ออาคาร			
1	อาคารสุวรรณวาจกกสิกิจ	2525	3,572.28 ตร.ม.	✓



#### ข้อมูลทางกายภาพและทรัพยากรในภาพรวมของสถาบัน

<b>● พื้นที่ภาพรวมของสถาบัน</b>		<b>จำนวนพื้นที่ (ตารางเมตร)</b>
1.	พื้นที่แนวราบทั้งหมด	6,112.44
2.	พื้นที่ชั้น 1 ของทุกอาคารรวมกัน	1267.90
3.	พื้นที่ที่เป็นถนนและลานกิจกรรมทุกประเภทที่มีการปรับผิวหน้าโดยวัสดุประเภทต่างๆ เช่น ลานคอนกรีต ลานลาดยางมะตอย ฯลฯ	(ส่วนกลาง มก.)
4.	พื้นที่ภายในอาคารที่เป็น Green Area	2041.51
5.	พื้นที่ Green Area ทั้งหมด $5 = (1+4) - (2+3)$	5,137.93
<b>● รถของสถาบัน</b>		<b>จำนวน (คัน)</b>
1.	รถยนต์ทุกประเภท	6
2.	รถจักรยานยนต์	3
3.	รถจักรยาน	-