

บทที่ 1

ข้อมูลพื้นฐานของสถาบัน

1.1 ประวัติความเป็นมา

สถาบันวิจัยและพัฒนาแห่งมหาวิทยาลัยเกษตรศาสตร์ (Kasetsart University Research and Development Institute – KURDI) เป็นส่วนราชการระดับคณะ ได้รับการจัดตั้งขึ้นตามประกาศสำนักนายกรัฐมนตรี เรื่อง การแบ่งส่วนราชการในมหาวิทยาลัยเกษตรศาสตร์ (ฉบับที่ 5) พ.ศ. 2521 นับเป็นส่วนราชการระดับคณะที่ได้จัดตั้งขึ้นเป็นลำดับที่สิบห้าของมหาวิทยาลัยเกษตรศาสตร์ โดยทำหน้าที่เป็นศูนย์กลางการบริหารการประสานงานวิจัยและพัฒนาเต็มรูปแบบทั้งภายในและภายนอก มหาวิทยาลัย

เมื่อแรกเริ่มที่ทบวงมหาวิทยาลัย อนุมัติให้จัดตั้ง แผนพัฒนาการศึกษาระดับอุดมศึกษา ระยะที่ 4 ได้จัดแบ่งสายงานการบริหารออกเป็น 4 สายงาน คือ สายงานวิจัยและประเมินผล สายงานบริการงานวิจัย สายงานประยุกต์งานวิจัย และสายงานสถานีวิจัย โดยสถานีวิจัยที่ได้โอนย้ายมาสังกัดสถาบันวิจัยและพัฒนาแห่ง มก. ในคราวนั้น มี 8 สถานี คือ สถานีวิจัยศรีราชา สถานีวิจัยปากช่อง สถานีวิจัยสุวรรณวาจกกสิกิจ สถานีวิจัยทับทวง สถานีวิจัยกำแพงแสน สถานีวิจัยดอยปุย สถานีวิจัยประมงศรีราชา และสถานีวิจัยประมงคลองวาฬ

ต่อมาได้มีการปรับปรุงโครงสร้างการบริหารงานมาเป็นลำดับให้สอดคล้องกับแผนพัฒนาการศึกษาระดับอุดมศึกษา ระยะที่ 5 (พ.ศ. 2525) ถึงปัจจุบัน ได้แก่

1) การอนุมัติให้จัดตั้งสถานีวิจัยและศูนย์วิจัยใหม่ในสังกัดสถาบันวิจัยและพัฒนาแห่ง มก. จำนวน 3 สถานีวิจัย และ 6 ศูนย์วิจัย รวมทั้งการโอนย้ายสถานีวิจัยและศูนย์วิจัยจำนวน 13 หน่วยงานไปสังกัดสถาบันใหม่ คือ สถาบันอินทรีจันทร์สถิตย์ สถาบันสุวรรณวาจกกสิกิจ และสถาบันคั่นคว่ำและพัฒนาระบบเกษตรในเขตวิฤกฤติ (ชื่อเมื่อแรกจัดตั้ง)

2) การโอนย้ายสถานีวิจัยประมงศรีราชา สถานีวิจัยประมงคลองวาฬ และสถานีวิจัยเพาะเลี้ยงสัตว์น้ำชายฝั่งสมุทรสงคราม ไปสังกัดคณะประมง (วันที่ 1 ตุลาคม 2544)

3) การแยกโครงการจัดตั้งศูนย์พัฒนาและถ่ายทอดเทคโนโลยีรัฐร่วมเอกชน เป็นหน่วยงานในกำกับของมหาวิทยาลัยฯ (วันที่ 18 กุมภาพันธ์ 2545)

4) การจัดตั้งศูนย์นาโนเทคโนโลยี มก. เป็นหน่วยงานภายใต้สถาบันวิจัยและพัฒนาแห่ง มก. และมีสถานภาพเทียบเท่าภาควิชา (วันที่ 15 กุมภาพันธ์ 2548)

5) การจัดตั้งศูนย์ความหลากหลายชีวภาพ มก. เป็นหน่วยงานภายในสถาบันวิจัยและพัฒนาแห่ง มก. ที่มีฐานะเทียบเท่าฝ่าย (วันที่ 18 กันยายน 2549)

6) การแยกหน่วยงานในสังกัดสถาบันวิจัยและพัฒนาแห่ง มก. ณ วิทยาเขตกำแพงแสน จำนวน 1 งาน 2 ฝ่าย 4 ศูนย์วิจัย และจัดตั้งเป็นสถาบันวิจัยและพัฒนา กำแพงแสน มีสถานภาพเทียบเท่าคณะ (วันที่ 29 กันยายน 2549)

7) การโอนย้ายศูนย์วิจัยเพื่อการพัฒนาชายฝั่งอันดามัน สังกัดสำนักงานอธิการบดี ให้มาเป็นหน่วยงานภายในสถาบันวิจัยและพัฒนาแห่ง มก. (วันที่ 7 มิถุนายน 2550)

8) การโอนย้าย 4 ศูนย์ในสังกัดสถาบันวิจัยและพัฒนาแห่ง มก. ไปสังกัดคณะที่เกี่ยวข้อง (วันที่ 18 ธันวาคม 2550) ได้แก่

- 8.1 ศูนย์ชนบทศึกษา สังกัดคณะเกษตร
- 8.2 ศูนย์วิทยาศาสตร์และเทคโนโลยีทางไม้ สังกัดคณะวนศาสตร์
- 8.3 ศูนย์วิจัยโลหะและวัสดุ สังกัดคณะวิศวกรรมศาสตร์
- 8.4 ศูนย์บริการฉายรังสีแกมมาวิจัยนิวเคลียร์และเทคโนโลยี สังกัดคณะวิทยาศาสตร์

9) การรวมสถานีวิจัยทรัพยากรชายฝั่งระนอง และศูนย์วิจัยเพื่อการพัฒนาชายฝั่งอันดามัน เข้าด้วยกัน โดยเปลี่ยนชื่อใหม่เป็น สถานีวิจัยเพื่อการพัฒนาชายฝั่งอันดามัน (วันที่ 13 พฤษภาคม 2551)

10) มหาวิทยาลัยฯ ได้พิจารณาอนุมัติปรับโครงสร้างสถาบันวิจัยและพัฒนาแห่ง มก. ใหม่ตามประกาศสภามหาวิทยาลัยฯ เรื่องการปรับโครงสร้างการแบ่งส่วนราชการภายในสถาบันวิจัยและพัฒนาแห่ง มก. ลงวันที่ 29 มีนาคม 2553 โดยมีหน่วยงานในสังกัดประกอบด้วย 1 สำนักงาน 4 ฝ่าย 2 ศูนย์วิจัย และ 2 สถานีวิจัย ดังนี้

1. สำนักงานเลขานุการ สถาบันวิจัยและพัฒนาแห่งมหาวิทยาลัยเกษตรศาสตร์
2. ฝ่ายประสานงานวิจัยและประเมินผล
3. ฝ่ายสารสนเทศงานวิจัย
4. ฝ่ายเผยแพร่งานวิจัย
5. ฝ่ายเครื่องมือและวิจัยทางวิทยาศาสตร์
6. ศูนย์นาโนเทคโนโลยี มหาวิทยาลัยเกษตรศาสตร์
7. ศูนย์ความหลากหลายชีวภาพ มหาวิทยาลัยเกษตรศาสตร์
8. สถานีวิจัยและฝึกอบรมวนเกษตรตราด
9. สถานีวิจัยเพื่อการพัฒนาชายฝั่งอันดามัน

1.2 ปรัชญา ปณิธาน วิสัยทัศน์ พันธกิจ และวัตถุประสงค์

ปรัชญา ปณิธาน

สถาบันวิจัยและพัฒนาแห่ง มก. มุ่งมั่นบริหารงานวิจัย ด้วยหลักธรรมาภิบาลและปรัชญาเศรษฐกิจพอเพียง ในการสร้างความเป็นเลิศด้านภูมิปัญญา เพื่อให้เกิดวัฒนธรรมการวิจัยที่เหมาะสม ได้รับการยอมรับในระดับสูงจากการชี้วัดทุกรูปแบบ ตลอดจนนำความรู้สู่การพัฒนาประเทศ

วิสัยทัศน์ของสถาบันวิจัยและพัฒนาแห่ง มก.

เป็นเลิศในระดับสถาบันอุดมศึกษาของประเทศ ด้านการบริหารงานวิจัย และสารสนเทศงานวิจัย

พันธกิจ

เป็นหน่วยงานกลางในการบริหารงานวิจัย บริการงานวิจัย และจัดการสารสนเทศงานวิจัย เพื่อสร้างผลงานวิจัยที่มีคุณภาพ เป็นที่ยอมรับในระดับชาติและนานาชาติ ตลอดจนเผยแพร่ ถ่ายทอด และพัฒนางานวิจัยสู่การใช้ประโยชน์

วัตถุประสงค์

เพื่อให้สถาบันวิจัยและพัฒนาแห่ง มก. ทำหน้าที่ประสานและบริหารงานวิจัย บริการงานวิจัย และบริการวิชาการให้สอดคล้องกับจุดมุ่งหมายที่กำหนดในพระราชบัญญัติมหาวิทยาลัยเกษตรศาสตร์ จึงมีวัตถุประสงค์ ดังนี้

1. สนับสนุนการผลิตงานวิจัย ที่ตอบสนองยุทธศาสตร์การวิจัยและความต้องการของประเทศ ตลอดจนความเข้มแข็งของมหาวิทยาลัยฯ
2. พัฒนาระบบการบริหารงานวิจัย เพื่อสร้างผลงานวิจัยที่มีคุณภาพ
3. เสริมสร้างความเข้มแข็งทางการวิจัยและพัฒนาบุคลากรวิจัยของมหาวิทยาลัยฯ
4. พัฒนาระบบและบริหารจัดการสารสนเทศงานวิจัยของมหาวิทยาลัยฯ
5. เผยแพร่ และถ่ายทอดผลงานวิจัยเพื่อการใช้ประโยชน์
6. ให้บริการด้านสถานที่ อุปกรณ์ เครื่องมือ การตรวจสอบ/วิเคราะห์/ผลิตต้นพืช และบุคลากรแก่นักงานวิจัยและวิชาการของมหาวิทยาลัยเกษตรศาสตร์ และหน่วยงานภายนอก
7. ดำเนินการวิจัยเฉพาะทางและการวิจัยเพื่อเสริมสร้างศักยภาพในการให้บริการ
8. สนับสนุนการประสานและบริหารงานวิจัยของสถาบันวิจัยและพัฒนาแห่ง มก. ให้มีประสิทธิภาพ

1.3 เอกลักษณ์ของมหาวิทยาลัยฯ

มหาวิทยาลัยเกษตรศาสตร์ มุ่งสร้างศาสตร์แห่งแผ่นดิน เพื่อความกินดีอยู่ดีของชาติ

1.4 แผนงานประจำปีของสถาบัน

ประเด็นยุทธศาสตร์ของสถาบันวิจัยและพัฒนาแห่ง มก. ประกอบด้วย 4 ประเด็นยุทธศาสตร์ คือ

1. การให้บริการวิชาการเพื่อพัฒนาขีดความสามารถของผู้รับบริการ โดยใช้องค์ความรู้ที่มีอยู่เป็นฐาน
2. สนับสนุนการวิจัยเพื่อสร้างองค์ความรู้และผลงานวิจัยที่มีคุณภาพ สู่การเผยแพร่และใช้ประโยชน์
3. พัฒนาระบบบริหารจัดการหน่วยงาน โดยอาศัยหลักธรรมาภิบาล เพื่อให้งานด้านบริหารทั่วไปบรรลุเป้าหมาย
4. การทำนุบำรุงศิลปวัฒนธรรม

สวพ. มก. ให้นำหน่วยงานในสังกัดกำหนดแผนงานตามภารกิจ 4 ด้าน ซึ่งแต่ละแผนงาน มีความสอดคล้อง เชื่อมโยง ตอบสนองในแต่ละประเด็นยุทธศาสตร์ ในภาพรวมของปีงบประมาณ พ.ศ. 2554 มีผลการดำเนินงานที่ สอดคล้อง ดังนี้

1) แผนงานด้านการส่งเสริมและสนับสนุนการวิจัยเพื่อถ่ายทอดองค์ความรู้และเทคโนโลยี

สวพ. มก. ได้กำหนดแผนงานด้านการส่งเสริมและสนับสนุนการวิจัยเพื่อถ่ายทอดองค์ความรู้และเทคโนโลยี สร้างองค์ความรู้ที่นำไปสู่ความเข้มแข็งทางวิชาการ สนับสนุนงานวิจัยที่ตอบสนองยุทธศาสตร์การวิจัยและความ ต้องการของประเทศตลอดจนความเข้มแข็งของมหาวิทยาลัยฯ พัฒนาระบบการบริหารงานวิจัยเพื่อสร้าง ผลงานวิจัยที่มีคุณภาพ เสริมสร้างความเข้มแข็งทางการวิจัยและพัฒนาบุคลากรวิจัยของมหาวิทยาลัยฯ พัฒนาระบบและบริหารจัดการสารสนเทศงานวิจัยของมหาวิทยาลัยฯ ให้มีประสิทธิภาพ และเพื่อเผยแพร่และถ่ายทอด ผลงานวิจัยเพื่อการนำไปใช้ประโยชน์ โดยมีการพัฒนาระบบการบริหารจัดการงานวิจัยและติดตามประเมินผล โครงการวิจัยให้มีประสิทธิภาพ และประสิทธิผล พัฒนากลไกการจัดการให้มีการทำวิจัยเพื่อแก้ปัญหาเร่งด่วนหรือ วิกฤตของประเทศ ส่งเสริมสนับสนุนการพัฒนาขีดความสามารถของนักวิจัยและสร้างนักวิจัยรุ่นใหม่ พัฒนาระบบ ฐานข้อมูลและสารสนเทศงานวิจัยให้เชื่อถือได้เกิดการนำไปใช้ได้สูงสุด และพัฒนาการผลิตสื่อเพื่อเผยแพร่และ ถ่ายทอดผลงานวิจัยอย่างมีประสิทธิภาพ เป็นต้น โดยมีฝ่ายประสานงานวิจัยและประเมินผล ฝ่ายสารสนเทศ งานวิจัย ฝ่ายเผยแพร่งานวิจัย ฝ่ายเครื่องมือและวิจัยทางวิทยาศาสตร์ สถานีวิจัยและฝึกอบรมรวมเกษตรตราด สถานี วิจัยเพื่อการพัฒนาชายฝั่งอันดามัน และศูนย์นาโนเทคโนโลยี รับผิดชอบดำเนินการ และมีผลการดำเนินงานเป็นไป ตามแผนเฉลี่ยร้อยละ 116.23

2) แผนงานด้านบริการงานวิจัยและบริการวิชาการ

สวพ. มก. ได้กำหนดแผนงานด้านบริการงานวิจัยและบริการวิชาการ เพื่อให้อาจารย์ นักวิจัย นิสิต บุคลากร ทั้งภายในและภายนอกมหาวิทยาลัยฯ ตลอดจนประชาชนทั่วไป ได้รับโอกาสศึกษาหาความรู้ โดยรูปแบบและ วิธีการต่างๆ ที่มีความหลากหลาย ซึ่งมีการพัฒนาองค์ความรู้และเสริมสร้างความเชี่ยวชาญเฉพาะด้าน มีการ ถ่ายทอดองค์ความรู้ ให้คำปรึกษาวิชาการ บริการห้องปฏิบัติการ เครื่องมือ อุปกรณ์ บริการสถานที่ ในการ ให้บริการงานวิจัยและบริการวิชาการ ตลอดจนให้การสนับสนุนการฝึกงานนิสิต/นักศึกษา โดยมีฝ่ายเครื่องมือและ วิจัยทางวิทยาศาสตร์ สถานีวิจัยเพื่อการพัฒนาชายฝั่งอันดามัน และสถานีวิจัยและฝึกอบรมรวมเกษตรตราด รับผิดชอบในการดำเนินงาน และมีผลการดำเนินงานเป็นไปตามแผนเฉลี่ยร้อยละ 95.32

3) แผนงานด้านการบริหารจัดการองค์กร

สวพ. มก. ได้กำหนดแผนงานด้านการบริหารจัดการองค์กร เพื่อทำให้หน่วยงานเป็นหน่วยงานที่มีการ บริหารจัดการที่ดีแบบธรรมาภิบาล มีความโปร่งใส ตรวจสอบได้ และรับผิดชอบต่อสังคม ซึ่งมีการพัฒนาระบบ บริหารจัดการและการใช้ทรัพยากรที่มีจำกัดให้เกิดประโยชน์สูงสุด พัฒนาระบบการปฏิบัติงานให้มีความรวดเร็ว ทันสมัย และมีประสิทธิภาพ โดยใช้เทคโนโลยีสารสนเทศช่วยในการพัฒนาระบบงานด้านต่างๆ รวมทั้งมีการพัฒนา ระบบการประกันคุณภาพของหน่วยงานให้มีความมีประสิทธิภาพ เป็นที่ยอมรับ มีมาตรฐานเท่าเทียมหน่วยงานอื่นๆ โดยมีสำนักงานเลขานุการ ฝ่ายเครื่องมือและวิจัยทางวิทยาศาสตร์ สถานีวิจัยและฝึกอบรมรวมเกษตร

ตราด สถาบันวิจัยเพื่อการพัฒนาชายฝั่งอันดามัน และศูนย์นาโนเทคโนโลยี รับผิดชอบดำเนินการ และมีผลการดำเนินงานเป็นไปตามแผนเฉลี่ย ร้อยละ 96.44

4) แผนงานด้านการทำนุบำรุงศิลปวัฒนธรรม

สถาบันวิจัยและพัฒนาแห่ง มก. ได้กำหนดแผนงานด้านการทำนุบำรุงศิลปวัฒนธรรม เพื่อเป็นการส่งเสริม สนับสนุน พร้อมทั้งสร้างจิตสำนึกและค่านิยมที่ดีในการอนุรักษ์และทำนุบำรุงศิลปวัฒนธรรมไทย ตลอดจนปลูกฝังคุณธรรม จริยธรรมที่ดีงามให้กับบุคลากร โดยมีสถาบันวิจัยเพื่อการพัฒนาชายฝั่งอันดามัน รับผิดชอบดำเนินการ และมีผลการดำเนินงานเป็นไปตามแผนเฉลี่ยร้อยละ 100.00

ลำดับ	กิจกรรม		ระยะเวลาดำเนินการ ประจำปีการศึกษา 2554											
			ปีพ.ศ. 2554						ปีพ.ศ. 2555					
			มิ.ย.	ก.ค.	ส.ค.	ก.ย.	ต.ค.	พ.ย.	ธ.ค.	ม.ค.	ก.พ.	มี.ค.	เม.ย.	พ.ค.
	2554 ให้สวพ. มก. รับทราบ	ผล		14 ก.ค.										
10	สวพ.มก. รับทราบรายงานผลอย่างเป็นทางการ และแจ้งฝ่าย/ศูนย์/สถานีรับทราบ	แผน			←→									
		ผล		26 ก.ค.										
11	สวพ.มก.จัดทำแผนพัฒนาปรับปรุงเสนอ มก.รับทราบ	แผน					←→							
		ผล								9 ธ.ค.				
12	สวพ.มก.ดำเนินการตามแผนพัฒนาปรับปรุงตามที่เสนอ มก.	แผน					←							→
		ผล					←							→
13	เตรียมรับการตรวจเยี่ยมคณะกรรมการประเมินคุณภาพการศึกษาภายในของ มก. ประจำปี 2554 (คณะกรรมการภายนอกมหาวิทยาลัยฯ)	แผน			←→									
		ผล			31 ส.ค.									
14	กิจกรรมส่งเสริม สนับสนุนให้บุคลากรมีความรู้ ความเข้าใจเกี่ยวกับการประกันคุณภาพ โดยการ													
	14.1 ประชาสัมพันธ์บนWebsite สวพ.มก.	แผน	←											→
		ผล	←											→
	14.2 ประชาสัมพันธ์ในวารสารข่าวสวพ.มก.	แผน	←											→
		ผล	←											→
	14.2 จัดทำข่าวสารงานประกันคุณภาพของสวพ.มก.	แผน	←→		←→		←→		←→		←→		←→	
		ผล		29 ก.ค.		30 ก.ย.				29 ธ.ค.		27 ก.พ.		27 เม.ษ.
	14.3 จัดส่งบุคลากรเข้ารับการอบรม/ประชุม/สัมมนาเกี่ยวกับการประกันคุณภาพ ที่มก.จัดขึ้น	แผน	←											→
		ผล	←											→
	14.4 ศึกษาดูงานหน่วยงานภายนอกเกี่ยวกับการประกัน	แผน					←→							

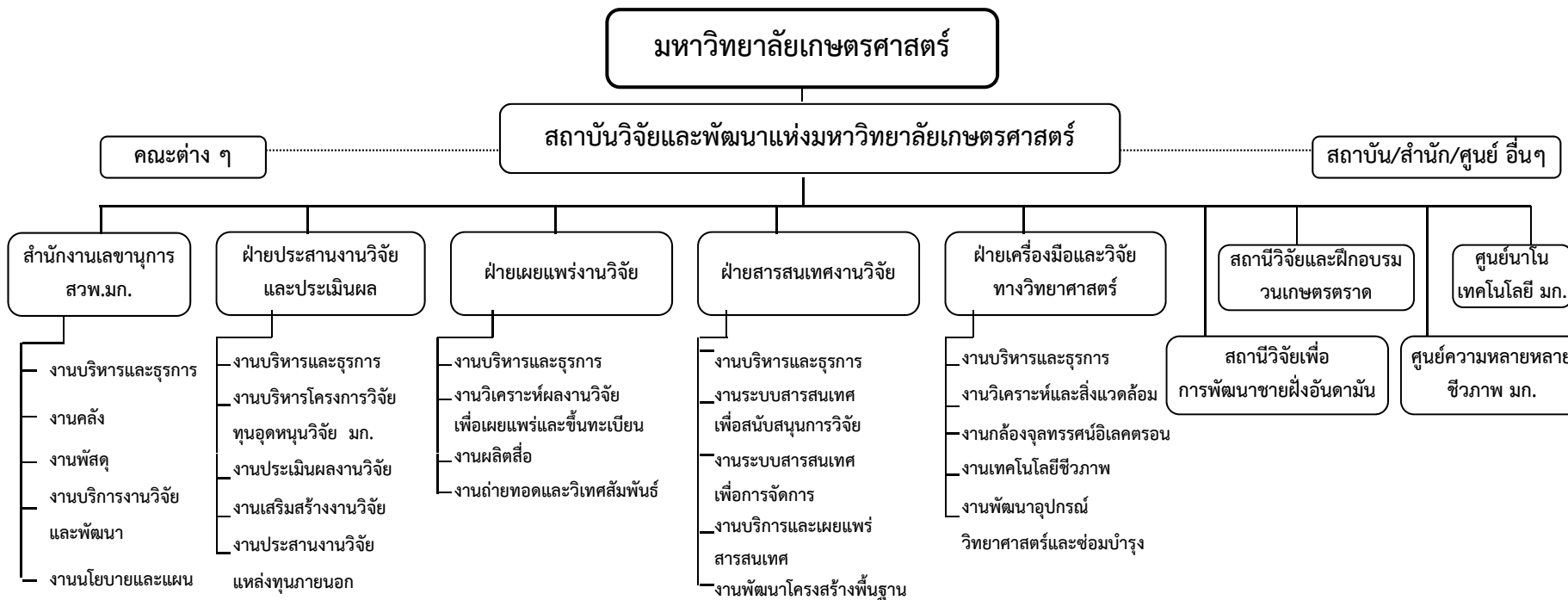
1.6 โครงสร้างการบริหารงานของสถาบัน

สถาบันวิจัยและพัฒนาแห่ง มก. ได้พัฒนาการแบ่งส่วนราชการและการบริหารงานมาเป็นลำดับ เพื่อให้การดำเนินงานเป็นไปอย่างสอดคล้องกับวัตถุประสงค์ นโยบาย และภารกิจของสถาบันวิจัยและพัฒนาแห่ง มก. ซึ่งต้องพัฒนาไปตามนโยบายและแผนงานวิจัยของมหาวิทยาลัยเกษตรศาสตร์ และของชาติ

การบริหารงานของสถาบันวิจัยและพัฒนาแห่ง มก. อยู่ภายใต้การวางแผน กำหนดนโยบายและควบคุมการดำเนินงานโดยคณะกรรมการประจำสถาบันวิจัยและพัฒนาแห่ง มก. ซึ่งประกอบด้วย รองอธิการบดีฝ่ายวิจัย เป็นที่ปรึกษา ผู้อำนวยการสถาบันวิจัยและพัฒนาแห่ง มก. เป็นประธานกรรมการ ผู้แทนคณะ สำนักสถาบัน ที่มีการวิจัย และผู้ทรงคุณวุฒิภายในและภายนอกมหาวิทยาลัยฯ เป็นกรรมการ คณะกรรมการพัฒนางานของสถาบันวิจัยและพัฒนาแห่ง มก. ซึ่งประกอบด้วยผู้อำนวยการสถาบันวิจัยและพัฒนาแห่ง มก. เป็นประธานกรรมการ รองผู้อำนวยการ หัวหน้าฝ่าย หัวหน้าศูนย์วิจัย หัวหน้าสถานีวิจัย เป็นกรรมการ และหัวหน้าสำนักงานเลขานุการสถาบันวิจัยและพัฒนาแห่ง มก. เป็นกรรมการและเลขานุการ

ปัจจุบันสถาบันวิจัยและพัฒนาแห่ง มก. มีการแบ่งส่วนราชการและการบริหารงานดังปรากฏในแผนภูมิโครงสร้างการแบ่งส่วนราชการ และแผนภูมิโครงสร้างการบริหารงานของสถาบันวิจัยและพัฒนาแห่ง มก. ดังนี้

โครงสร้างการแบ่งส่วนราชการของสถาบันวิจัยและพัฒนาแห่งมหาวิทยาลัยเกษตรศาสตร์



.... ประสานงานร่วม

1.7 รายนามผู้บริหารงาน และคณะกรรมการฝ่ายต่างๆ ของสถาบัน



ผู้อำนวยการสถาบันวิจัยและพัฒนาแห่ง มก.
ศาสตราจารย์ ดร.อุทัยรัตน์ ณ นคร



รองผู้อำนวยการฝ่ายสารสนเทศสงานวิจัย
รองศาสตราจารย์ ดร.พันธุ์ปิติ เปี่ยมสง่า



รองผู้อำนวยการฝ่ายประสานงานวิจัย
รองศาสตราจารย์ ดร.ธงชัย สุวรรณสิขณน์



รองผู้อำนวยการฝ่ายบริหาร
รองศาสตราจารย์ ดร.มณฑล จำเริญพุกกะ



รองผู้อำนวยการฝ่ายวิเทศสัมพันธ์
ผู้ช่วยศาสตราจารย์ ดร.พรสวาท วัฒนกุล



รองผู้อำนวยการฝ่ายกิจการพิเศษ
ผู้ช่วยศาสตราจารย์ ดร.วิเชียร กิรตินิจกาล

1.7.1. รายนามคณะกรรมการประจำสถาบันวิจัยและพัฒนาแห่ง มก.

1. รองศาสตราจารย์ ดร.ศรปราชญ์ ฐโนศวรรยางกูร	ที่ปรึกษา
2. ศาสตราจารย์ ดร.อุทัยรัตน์ ณ นคร	ประธาน
3. รองศาสตราจารย์ ดร.เอ็จ สโรบล	กรรมการ
4. ดร. ศุภฤกษ์ สุขสมาน	กรรมการ
5. รองศาสตราจารย์ ดร. สุภาวดี พุ่มพวง	กรรมการ
6. ผู้ช่วยศาสตราจารย์ ดร. พรทิพย์ เย็นจะบก	กรรมการ
7. รองศาสตราจารย์ ดร. เดชา วิวัฒน์วิทยา	กรรมการ
8. รองศาสตราจารย์ ดร.สุนันทา รัตนานโภ	กรรมการ
9. รองศาสตราจารย์ ดร. ไพศาล คงคาฉุยฉาย	กรรมการ
10. ดร. วราภคณา จิตตชุ่ม	กรรมการ
11. ดร. พิภูล เอกวรางกูร	กรรมการ
12. ผู้ช่วยศาสตราจารย์ ดร.ประพิณวดี ศิริสุภลักษณ์	กรรมการ
13. ผู้ช่วยศาสตราจารย์ ดร.โสวัตรี ณ ถลาง	กรรมการ
14. รองศาสตราจารย์ น.สพ.ดร.ทวีศักดิ์ ส่งเสริม	กรรมการ
15. รองศาสตราจารย์ ดร.ปาริฉัตร หงสประภาส	กรรมการ
16. รองศาสตราจารย์ ดร.สมหวัง ชันตยานวงษ์	กรรมการ
17. นางสาวเกศศิณี ตระกูลทิวากร	กรรมการ
18. นางวารุณี ธนะแพสย์	กรรมการ
19. อาจารย์ กิตติ สิมศิริวงษ์	กรรมการ
20. ดร. อารีย์ ธีญกิจจานุกิจ	กรรมการ
21. นางสาวเบ็ญจวรรณ แสนทวิสุข	กรรมการ
22. อาจารย์ อรไท ผลดี	กรรมการ
23. รองศาสตราจารย์ ดร.บุญเรียง ขจรศิลป์	กรรมการ
24. รองศาสตราจารย์ ดร.สถาพร จิตตपालพงศ์	กรรมการ
25. ศาสตราจารย์ นวลจันทร์ ทศนชัยกุล	กรรมการ
26. ศาสตราจารย์ ดร. จำรัส ลีมิตระกุล	กรรมการ
27. รองศาสตราจารย์ ดร. กฤษณา สัมพันธ์รักษ์	กรรมการ
28. รองศาสตราจารย์ ดร. พีรเดช ทองอำไพ	กรรมการ

29. ดร. ศิราวุธ กลิ่นบุหงา	กรรมการ
30. ศาสตราจารย์ ดร. รังสิต สุวรรณมรรคา	กรรมการ
31. รองศาสตราจารย์ สมพร อิศวิลานนท์	กรรมการ
32. นางภัทรา ชูวาธิวัฒน์	เลขานุการคณะกรรมการ
33. นางเพชรรา เปสลาพันธ์	ผู้ช่วยเลขานุการคณะกรรมการ
34. นางสาววันเพ็ญ นภาทิวาอำนวย	ผู้ช่วยเลขานุการคณะกรรมการ
35. นางสาววาสนา บัวจันทร์	ผู้ช่วยเลขานุการคณะกรรมการ

1.7.2 รายนามคณะกรรมการพัฒนางานของสถาบันวิจัยและพัฒนาแห่ง มก.

1. ผู้อำนวยการสถาบันวิจัยและพัฒนาแห่ง มก.	ประธานกรรมการ
2. รองผู้อำนวยการ ฝ่ายบริหาร	รองประธานกรรมการ
3. รองผู้อำนวยการ ฝ่ายประสานงานวิจัย	กรรมการ
4. รองผู้อำนวยการ ฝ่ายสารสนเทศงานวิจัย	กรรมการ
5. รองผู้อำนวยการ ฝ่ายวิเทศสัมพันธ์	กรรมการ
6. รองผู้อำนวยการ ฝ่ายกิจการพิเศษ	กรรมการ
7. หัวหน้าฝ่ายประสานงานวิจัยและประเมินผล	กรรมการ
8. หัวหน้าฝ่ายเผยแพร่งานวิจัย	กรรมการ
9. หัวหน้าฝ่ายสารสนเทศงานวิจัย	กรรมการ
10. หัวหน้าฝ่ายเครื่องมือและวิจัยทางวิทยาศาสตร์	กรรมการ
11. หัวหน้าสถานีวิจัยเพื่อการพัฒนาชายฝั่งอันดามัน	กรรมการ
12. หัวหน้าสถานีวิจัยและฝึกอบรมวนเกษตรตราด	กรรมการ
13. หัวหน้าศูนย์นาโนเทคโนโลยี มหาวิทยาลัยเกษตรศาสตร์	กรรมการ
14. หัวหน้าศูนย์ความหลากหลายชีวภาพ มก.	กรรมการ
15. ผู้ปฏิบัติการกิจหัวหน้างานพัสดุ	กรรมการ
16. หัวหน้าสำนักงานเลขานุการ สวพ. มก.	กรรมการและเลขานุการ
17. ผู้ปฏิบัติการกิจหัวหน้างานบริการงานวิจัยและพัฒนา	กรรมการและผู้ช่วยเลขานุการ
18. ผู้ปฏิบัติการกิจหัวหน้างานคลัง	กรรมการและผู้ช่วยเลขานุการ
19. นางอัจฉราวรรณ คล้องช้าง	กรรมการและผู้ช่วยเลขานุการ

1.8 ผลงานประจำปีการศึกษา 2554 ที่สถาบันภาคภูมิใจ

- 1.8.1 ได้รับการสนับสนุนจากสำนักงานความร่วมมือเพื่อการพัฒนาระหว่างประเทศ (สพร.) จัดกิจกรรมความร่วมมือผ่านการพัฒนาศักยภาพมนุษย์ หลักสูตร Fundamental Research Methods in Agricultural Science ภาคใต้โครงการ “Strengthening of Research Capability in Agricultural of ACMES Moduel I” ให้แก่บุคลากรจากสาธารณรัฐประชาธิปไตยประชาชนลาว และ Moduel II ให้แก่บุคลากรจากราชอาณาจักรกัมพูชา สาธารณรัฐสังคมนิยมเวียดนาม สาธารณรัฐแห่งสหภาพเมียนมาร์ และสาธารณรัฐประชาธิปไตยประชาชนลาว และคัดเลือกข้อเสนอโครงการวิจัย ประเทศละ 1 โครงการ รับการสนับสนุนทุนวิจัยจาก สพร. โครงการละ 120,000 บาท
- 1.8.2 พัฒนาระบบสืบค้นและสร้างผลสรุปจากข้อมูลงานวิจัยของอาจารย์/นักวิจัย มก. โดยสามารถสืบค้นประวัติ โครงการวิจัย ผลงานวิจัย โดยใช้ข้อมูลจากฐานข้อมูลงานวิจัยและงานสร้างสรรค์ มก. และเชื่อมโยงข้อมูลกับฐานข้อมูลวิทยานิพนธ์ของบัณฑิตวิทยาลัย (<http://research.rdi.ku.ac.th/forest>)
- 1.8.3 ทบทวนกระบวนการเบิกจ่ายเงินอุดหนุน จากเดิมจ่ายผ่านเช็คธนาคาร โดยผู้รับบริการ อาจารย์ นักวิจัย มารับเงินด้วยตนเอง หรือมอบอำนาจกระทำการแทน ปัจจุบันได้ปรับกระบวนการโดยใช้ระบบสารสนเทศในการโอนเงินออนไลน์ผ่านธนาคาร และแจ้งผลการรับเงินทาง E-Mail และ SMS เพื่อลดขั้นตอนและเพิ่มความสะดวกรวดเร็วแก่อาจารย์/นักวิจัย มากยิ่งขึ้น

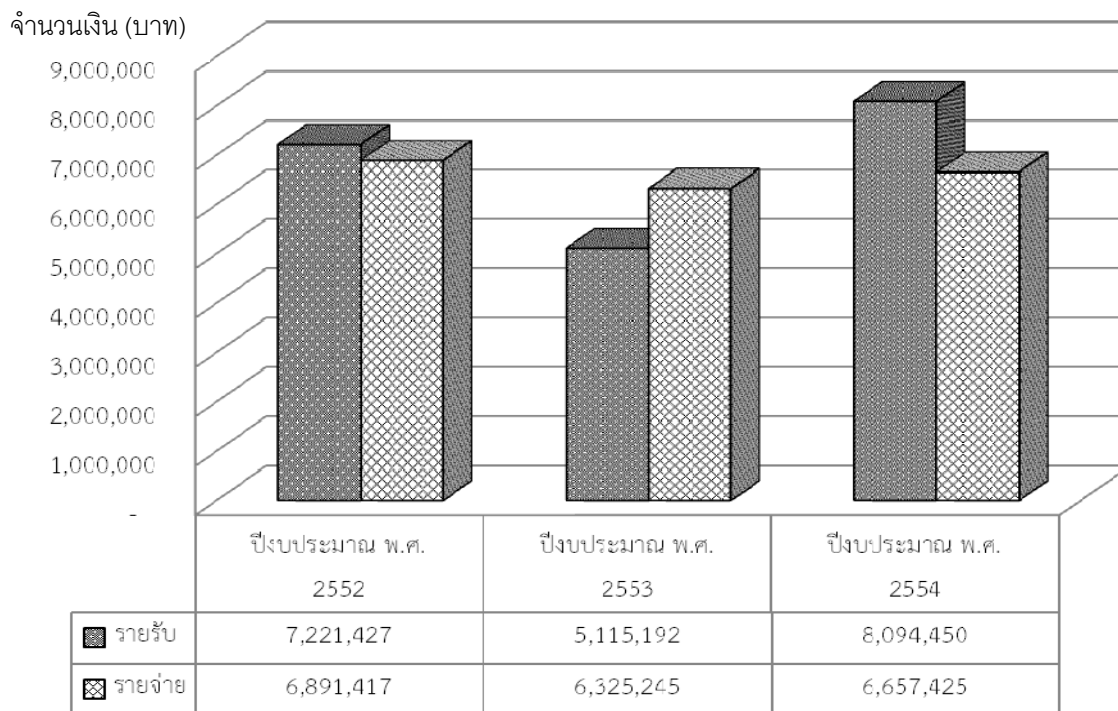
1.9 ข้อมูลสถิติ

1.9.1 งบประมาณแผ่นดิน และงบประมาณเงินรายได้ ประจำปีงบประมาณ พ.ศ. 2552-2554

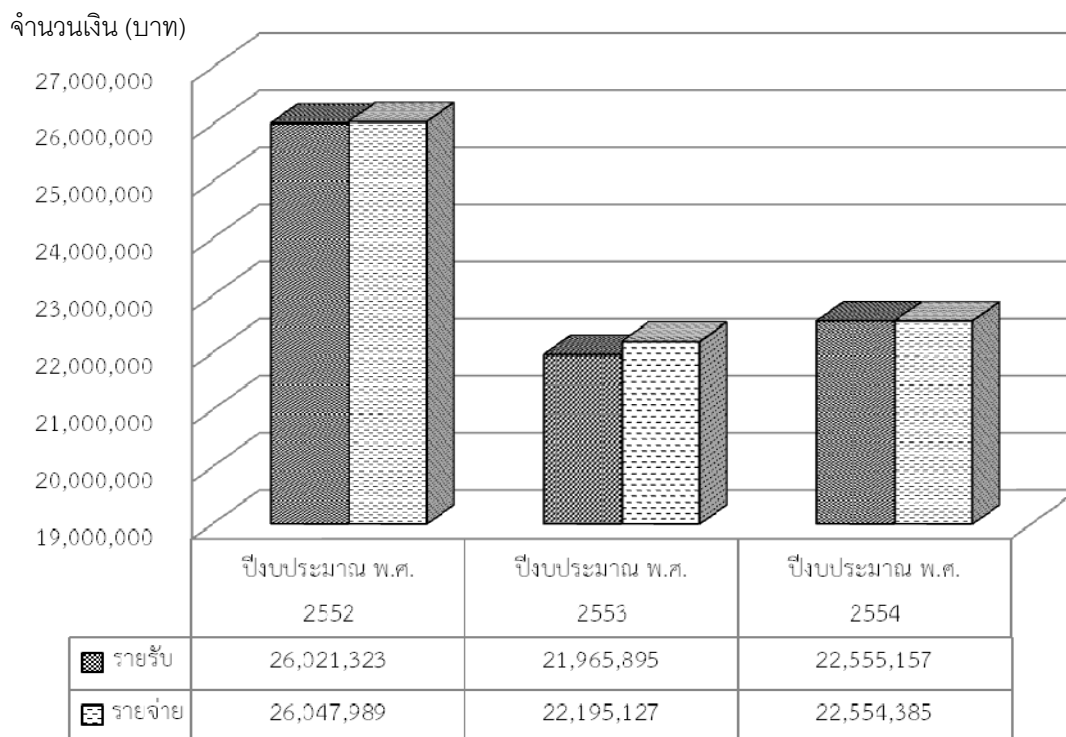
- ข้อมูลงบประมาณทั้งหมดของสถาบันวิจัยและพัฒนาแห่งมหาวิทยาลัยเกษตรศาสตร์

	ปีงบประมาณ พ.ศ. 2552			ปีงบประมาณ พ.ศ. 2553			ปีงบประมาณ พ.ศ. 2554		
	รายรับ	รายจ่าย	คงเหลือ	รายรับ	รายจ่าย	คงเหลือ	รายรับ	รายจ่าย	คงเหลือ
งบประมาณแผ่นดิน	26,021,323	26,047,989	(26,666)	21,965,895	22,195,127	(229,232)	22,555,157	22,554,385	772
งบประมาณเงินรายได้	7,221,427	6,891,417	330,010	5,115,192	6,325,245	(1,210,053)	8,094,450	6,657,425	1,437,025
รวม	33,242,750	32,939,406	303,344	27,081,087	28,520,373	(1,439,286)	30,649,607	29,211,810	1,437,797

กราฟแสดงการเปรียบเทียบงบประมาณเงินรายได้ของสถาบันวิจัยและพัฒนาแห่ง มก. ตั้งแต่ปีงบประมาณ พ.ศ. 2552 - 2554



กราฟแสดงการเปรียบเทียบงบประมาณแผ่นดินของสถาบันวิจัยและพัฒนาแห่ง มก. ปีงบประมาณ พ.ศ. 2552 - 2554



■ ข้อมูลการเงินและงบประมาณแผ่นดิน ของสถาบันวิจัยและพัฒนาแห่งมหาวิทยาลัยเกษตรศาสตร์

รายการ	ปีงบประมาณ		
	2552	2553	2554
รายรับทั้งหมดของหน่วยงาน	26,021,323	21,965,895	22,555,157
รายรับจากการบริการวิชาการและวิชาชีพ	N/A	N/A	N/A
ค่าใช้จ่ายทั้งหมดของหน่วยงาน โดยไม่รวมครุภัณฑ์ อาคาร สถานที่และที่ดิน	26,047,989	22,195,127	22,554,385
ค่าใช้จ่ายด้านครุภัณฑ์ อาคาร สถานที่ และที่ดิน	3,445,161	-	-
ค่าใช้จ่ายและมูลค่าในการบริการวิชาการและวิชาชีพ	N/A	N/A	N/A
ค่าใช้จ่ายเพื่อพัฒนาบุคลากร	N/A	N/A	N/A
ค่าใช้จ่ายที่ใช้ในระบบ คอมพิวเตอร์ และศูนย์สารสนเทศ	N/A	N/A	N/A
เงินเหลือจ่ายสุทธิ	26,666	(229,232)	772
สินทรัพย์ถาวร	49,069,931.63	50,166,950.66	50,195,035.15

■ รายรับ-รายจ่าย งบประมาณเงินรายได้ ประจำปีงบประมาณ พ.ศ. 2554 สถาบันวิจัยและพัฒนาแห่งมหาวิทยาลัยเกษตรศาสตร์

รายรับ (บาท)		รายจ่าย (บาท)	
แหล่งรายรับ	ประมาณการรายรับ	ประเภทรายจ่าย	ประมาณการรายจ่าย
1. เงินรายได้จากการบริการวิชาการ	6,019,521	1. งบบุคลากร	1,065,392
2. เงินรายได้จากการบริหารงาน	805,420	2. งบดำเนินงาน	5,354,544
3. เงินรายได้จากดอกเบี้ย	199,841	3. งบลงทุน	45,553
4. เงินรายได้ประเภทเงินอุดหนุน	435,589	4. งบอื่นๆ	191,936
5. เงินรายได้อื่นๆ	634,079		
รวมรายรับ (บาท)	8,094,450	รวมรายจ่าย (บาท)	6,657,425

1.9.2 จำนวนบุคลากร

■ ข้อมูลบุคลากรทั้งหมด สถาบันวิจัยและพัฒนาแห่งมหาวิทยาลัยเกษตรศาสตร์

ประเภทบุคลากร	ปีการศึกษา	
	2553	2554
1. นักวิจัย	23	20.5
2. บุคลากรสนับสนุนอื่น	114	105
3. รวมบุคลากรทั้งหมด (ไม่รวมลาศึกษาต่อ)	137	125
4. บุคลากรลาศึกษาต่อทุกประเภท	-	-
5. รวมบุคลากรทั้งหมด (รวมลาศึกษาต่อ)	137	125

หมายเหตุ: บุคลากรทั้งหมด กำหนดให้นับบุคลากรที่มีระยะเวลาการทำงานดังนี้

- 9 - 12 เดือน คิดเป็น 1 คน

- 6 เดือนขึ้นไปแต่ไม่ถึง 9 เดือน คิดเป็น 0.5 คน
 - น้อยกว่า 6 เดือนไม่สามารถนำมานับได้
- ข้อมูลบุคลากร ให้นับบุคลากรที่มีระยะเวลาการทำงานที่กำหนด แยกตามตำแหน่งทางวิชาการ สถาบันวิจัยและพัฒนาแห่งมหาวิทยาลัยเกษตรศาสตร์

ตำแหน่งทางวิชาการ	บุคลากรไม่รวมลา			บุคลากรที่ลา			บุคลากรทั้งหมดรวมลา		
	2552	2553	2554	2552	2553	2554	2552	2553	2554
- แร่งงาน	26	25	24	-	-	-	26	25	24
- ไม่มีตำแหน่งทางวิชาการ	86	85.5	83.5	1	-	-	86	85.5	83.5
- ชำนาญการพิเศษ	11	11	9	-	-	-	11	11	9
รวมทั้งหมด	123	121.5	116.5	-	-	-	123	121.5	116.5
คุณวุฒิการศึกษา									
- ต่ำกว่าระดับปริญญาตรี	42	40	33	-	-	-	42	40	33
- ระดับปริญญาตรี	53	51.50	54.5	-	-	-	53	51.50	54.5
- ระดับปริญญาโท	22	24	23	1	-	-	21	24	23
- ระดับปริญญาเอก	6	6	6	-	-	-	6	6	6
รวมทั้งหมด	123	121.5	116.5	1	-	-	123	121.5	116.5

- จำนวนบุคลากรเข้าร่วมพัฒนาตนเองโดยการประชุม สัมมนา ฝึกอบรม ดูงาน ปีการศึกษา 2554 สถาบันวิจัยและพัฒนาแห่งมหาวิทยาลัยเกษตรศาสตร์

หน่วยงาน	ประชุม	ฝึกอบรม	สัมมนา	ศึกษาดูงาน	นำเสนอผลงาน	อื่นๆ	รวม
สำนักงานเลขานุการ สวพ. มก.	3	13	17	3	-	1	37
ฝ่ายประสานงานวิจัยและประเมินผล	5	7	14	-	-	-	26
ฝ่ายเผยแพร่งานวิจัย	3	1	6	1	-	-	11
ฝ่ายสารสนเทศงานวิจัย	6	4	5	-	-	6	21
ฝ่ายเครื่องมือและวิจัยทางวิทยาศาสตร์	23	26	24	-	5	20	98
ศูนย์นาโนเทคโนโลยี มก.	2	1	-	-	2	-	5
สถานีวิจัยและฝึกอบรมวนเกษตรตราด	3	6	4	2	1	-	16
สถานีวิจัยเพื่อการพัฒนาชายฝั่งอันดามัน	6	9	8	-	-	-	23
รวม	51	67	78	6	8	27	237

ลำดับ	ระยะเวลาการทำงาน	คุณวุฒิทางการศึกษา (คน)					ตำแหน่งทางวิชาการ (คน)			
		ต่ำกว่าป.ตรี	ป.ตรี	ป.โท	ป.เอก	รวม (คน)	ไม่มีตำแหน่งทางวิชาการ	ชำนาญการ	เชี่ยวชาญ	รวม (คน)
1	9 เดือน ขึ้นไป	33	53	23	6	115	106	9	-	115
2	6-9 เดือน	-	3	-	-	3	3	-	-	3
3	น้อยกว่า 6 เดือน	1	3	2	-	6	6	-	-	6
4	ลาศึกษาต่อ	-	-	-	-	-	-	-	-	-
5	รวมทั้งหมด	34	59	25	6	124	115	9	-	124
6	ผลรวม (1)*1+(2)*0.5	33	54.5	23	6	116.5	107.5	9	-	116.5

รายชื่อบุคลากร	สอนบรรยาย					สอนปฏิบัติ					อื่นๆ (ระบุ)
	ภาคการศึกษา	คณะ (ระบุ)	วิชา (ระบุ)	จำนวนชั่วโมงสอนทั้งหมด	จำนวนนิสิต	ภาคการศึกษา	คณะ (ระบุ)	วิชา (ระบุ)	จำนวนชั่วโมงสอนทั้งหมด	จำนวนนิสิต	
4 นายณัฐวัฒน์ คลังทรัพย์ นายอนุชา ทะรา นายปิยะวัฒน์ จามรโชติสิน นางสาวอัมพวา ชัยสิทธิ์						ภาคปลาย	มหาวิทยาลัยแม่โจ้-แพร่		488	2	ศธ.0523.1.9.1/387 คุมฝึกงาน
5 นายณัฐวัฒน์ คลังทรัพย์	ภาคต้น	วนศาสตร์	01304561	3	25						ศธ. 0513.10609/212
6 นายณัฐวัฒน์ คลังทรัพย์ นายอนุชา ทะรา นายปิยะวัฒน์ จามรโชติสิน นางสาวอัมพวา ชัยสิทธิ์						ภาคปลาย	มหาวิทยาลัยชินวัตร		424	1	Ref SIU 0308/2012 คุมฝึกงาน
สถานีวิจัยเพื่อการพัฒนาชายฝั่งอันดามัน											
7 นายสหัส ราชเมืองขวาง นายวิสัย คงแก้ว นายเดชา ดวงนามล นายสุรินทร์ภรณ์ ศรีอินทร์ นายทินกร สำนัก นายธเนศ อินตัน						ภาคปลาย	ค.ประมง มก.	ฝึกงาน	315	8	ศธ 0513.10406/0025
8 นายสหัส ราชเมืองขวาง นายวิสัย คงแก้ว นายเดชา ดวงนามล						ภาคปลาย	ค.เทคโนโลยีการเกษตร ม.ราช	ฝึกงาน	210	2	ศธ 0558/0097

รายชื่อบุคลากร	สอนบรรยาย					สอนปฏิบัติ					อื่นๆ (ระบุ)
	ภาคการศึกษา	คณะ (ระบุ)	วิชา (ระบุ)	จำนวนชั่วโมงสอนทั้งหมด	จำนวนนิสิต	ภาคการศึกษา	คณะ (ระบุ)	วิชา (ระบุ)	จำนวนชั่วโมงสอนทั้งหมด	จำนวนนิสิต	
นายสุรินทร์ภรณ์ ศรีอินทร์ นายทินกร สำนัก นายธเนศ อินตัน							กฎหมาย				
9 นายสหัส ราชเมืองขวาง นายวิสัย คงแก้ว นายเดชา ดวงนามล นายสุรินทร์ภรณ์ ศรีอินทร์ นายทินกร สำนัก นายธเนศ อินตัน						ภาคปลาย	ค. วิทยาศาสตร์และเทคโนโลยี ม.ราชภัฏสุราษฎร์ธานี	ฝึกงาน	210	2	ศธ 0561.5/ว041
10 นายสหัส ราชเมืองขวาง นายวิสัย คงแก้ว นายเดชา ดวงนามล นายสุรินทร์ภรณ์ ศรีอินทร์ นายทินกร สำนัก นายธเนศ อินตัน						ภาคปลาย	ค. เทคโนโลยีการประมงและทรัพยากรทางน้ำ ม.แม่โจ้	ฝึกงาน	420	5	ศธ 0523.7.1.5/71
11 นายสหัส ราชเมืองขวาง นายวิสัย คงแก้ว นายเดชา ดวงนามล						ภาคปลาย	ค. วิทยาศาสตร์และเทคโนโลยีการ	ฝึกงาน	483	6	ศธ 0584.07/291

รายชื่อบุคลากร	สอนบรรยาย					สอนปฏิบัติ					อื่นๆ (ระบุ)
	ภาคการศึกษา	คณะ (ระบุ)	วิชา (ระบุ)	จำนวนชั่วโมงสอนทั้งหมด	จำนวนนิสิต	ภาคการศึกษา	คณะ (ระบุ)	วิชา (ระบุ)	จำนวนชั่วโมงสอนทั้งหมด	จำนวนนิสิต	
นายสุรินทร์ภรณ์ ศรีอินทร์ นายทินกร สำนัก นายธนศ อินตัน							ประมง ม.ราชภัฏศรีวิชัย วิทยาเขตตรัง				
ฝ่ายเครื่องมือและวิจัยทางวิทยาศาสตร์											
12 น.ส. ยุพดี เผ่าพันธุ์ นางพัชรี อารุง นายชัยมงคล คงภักดี						ภาคต้น	ภ.จุลชีววิทยา ค.วิทย์	01419591 เทคนิคทาง จุลชีววิทยา	3	23	ศธ 0513.10704/679
13 น.ส. ยุพดี เผ่าพันธุ์ นางพัชรี อารุง นายชัยมงคล คงภักดี						ภาคต้น	ภ.สัตววิทยา ค.วิทย์	01424591 ระเบียบวิธี วิจัยทาง ชีววิทยา	3.5	20	ศธ 0513.10714/5949
14 น.ส. ยุพดี เผ่าพันธุ์ นางพัชรี อารุง นายชัยมงคล คงภักดี	ภาคต้น	ภ.กีฏวิทยา ค.เกษตร	01004541 สรวิทยา แมลง	3	9						ศธ. 0513.10202/0902
15 น.ส. ยุพดี เผ่าพันธุ์ นางพัชรี อารุง	ภาคต้น	ภ. พฤกษศาสตร์	01401531 วิชา Plant	3	7						ศธ. 0513.10706/406

รายชื่อบุคลากร	สอนบรรยาย					สอนปฏิบัติ					อื่นๆ (ระบุ)
	ภาคการศึกษา	คณะ (ระบุ)	วิชา (ระบุ)	จำนวนชั่วโมงสอนทั้งหมด	จำนวนนิสิต	ภาคการศึกษา	คณะ (ระบุ)	วิชา (ระบุ)	จำนวนชั่วโมงสอนทั้งหมด	จำนวนนิสิต	
นายชัยมงคล คงภักดี		ค. วิทยาศาสตร์	Micro technique for Research								
16 นางพัชรี อารุง						ภาคต้น	ภ.ปฐพี ค. เกษตร	01009532 วิชา วิทยา แร่ในดิน	3	8	ศธ. 0513.10205/923
17 น.ส. ยุพดี เผ่าพันธุ์						ภาคปลาย	ภ. พฤษศาสตร์ ค. วิทย	401541 เรณูวิทยา	3	4	ศธ. 0513.10706/751
18 น.ส. ยุพดี เผ่าพันธุ์ นางพัชรี อารุง น.ส.อรุชา สาดศรี						ภาคปลาย	ค. อุตสาหกรรม เกษตร	053212 วิชา ปฏิบัติการ ทางวัสดุ ศาสตร์ สำหรับการ บรรจุ	6	110	ศธ. 0513.11402/0059

รายชื่อบุคลากร	สอนบรรยาย					สอนปฏิบัติ					อื่นๆ (ระบุ)
	ภาคการศึกษา	คณะ (ระบุ)	วิชา (ระบุ)	จำนวนชั่วโมงสอนทั้งหมด	จำนวนนิสิต	ภาคการศึกษา	คณะ (ระบุ)	วิชา (ระบุ)	จำนวนชั่วโมงสอนทั้งหมด	จำนวนนิสิต	
19 น.ส.ยุพดี เผ่าพันธุ์ น.ส.ปิยนันท์ ถนอมชาติ นางพัชรี อารุง น.ส. อรุชา สาดศรี						ภาคปลาย	ค.วิทย์ ม.ราชภัฏจันทรเกษม	สาขาวิชาชีววิทยา	480	1	ศธ. 0562.05/212
20 น.ส.ยุพดี เผ่าพันธุ์ น.ส.ปิยนันท์ ถนอมชาติ นางพัชรี อารุง น.ส. อรุชา สาดศรี						ภาคปลาย	ภ. พฤกษศาสตร์ ค.วิทย์ มก.	ฝึกงาน 01401499	184	3	ศธ. 0513.12502/793
21 น.ส. ศาลักษณ์ พรรณศิริ น.ส.รมณีย์ เจริญทรัพย์ น.ส.จันทรีวิภา บุญอินทร์						ภาคปลาย	ค.วิทย์ ม. สงขลา วิทยาเขตปัตตานี	หลักสูตร วิทยาศาสตร์บัณฑิต สาขาวิชา	308	2	ศธ. 0521.1.05/398
22 น.ส.ศาลักษณ์ พรรณศิริ	ภาคปลาย	ภ.พืชสวน ค.เกษตร	01007555 การเพาะเลี้ยงเนื้อเยื่อพืชเพื่อการเกษตร	3.5	3						ศธ. 0513.10207/1071

รายชื่อบุคลากร	สอนบรรยาย					สอนปฏิบัติ					อื่นๆ (ระบุ)
	ภาคการศึกษา	คณะ (ระบุ)	วิชา (ระบุ)	จำนวนชั่วโมงสอนทั้งหมด	จำนวนนิสิต	ภาคการศึกษา	คณะ (ระบุ)	วิชา (ระบุ)	จำนวนชั่วโมงสอนทั้งหมด	จำนวนนิสิต	
23 น.ส.ศาลักษณ์ พรรณศิริ น.ส.รมณีย์ เจริญทรัพย์						ภาคปลาย	ภ. พฤกษศาสตร์ ค.วิทย์ มก.	ฝึกงาน ชุดที่ 1	112	3	ศธ. 0513.10706/863
24 น.ส.ศาลักษณ์ พรรณศิริ น.ส.รมณีย์ เจริญทรัพย์						ภาคปลาย	ภ. พฤกษศาสตร์ ค.วิทย์ มก.	ฝึกงาน ชุดที่ 2	133	3	ศธ. 0513.10706/863
25 น.ส.ศาลักษณ์ พรรณศิริ	ภาคปลาย	ภ.พันธุศาสตร์ ค.วิทย์	การจัดการพันธุกรรมของเซลล์พืช 0416524	6	4						ศธ. 0513.10707/48
26 น.ส.นุชรา สิ้นบัวทอง	ภาคปลาย	ค. วิทย์ ม.บูรพา	วล.231 สารพิษอินทรีย์ในสิ่งแวดล้อม	9	40						ศธ. 0513.11406/ พิเศษ0178

รายชื่อบุคลากร	สอนบรรยาย					สอนปฏิบัติ					อื่นๆ (ระบุ)
	ภาคการศึกษา	คณะ (ระบุ)	วิชา (ระบุ)	จำนวนชั่วโมงสอนทั้งหมด	จำนวนนิสิต	ภาคการศึกษา	คณะ (ระบุ)	วิชา (ระบุ)	จำนวนชั่วโมงสอนทั้งหมด	จำนวนนิสิต	
27 น.ส.นุชรา สีนบัวทอง						ภาคปลาย	ค.วิทย์ มธ.	ปัญหาพิเศษ และสัมมนา ปัญหาพิเศษ	203	2	ศธ. 0516.20/ร.0300
28 น.ส.นุชรา สีนบัวทอง							ภ.วิศวกรรม เคมี ค. วิศวกรรมศาสตร ์				ศธ. 05133.10804/0013
29 น.ส.นุชรา สีนบัวทอง							ค.วิทย์ มธ.				ศธ. 0516.20/ร.2049
30 น.ส.นุชรา สีนบัวทอง							ภ.วิศวกรรม สิ่งแวดล้อม ค. วิศวกรรม	หลักสูตร วิทยาศาสตร์ มหาบัณฑิต	1 ปี	1	คส. 0125/2555
31 น.ส.นุชรา สีนบัวทอง							ภ.วิศวกรรม สิ่งแวดล้อม ค. วิศวกรรม	หลักสูตร วิทยาศาสตร์ มหาบัณฑิต	1 ปี	1	คส. 0484/2555

รายชื่อบุคลากร	สอนบรรยาย					สอนปฏิบัติ					อื่นๆ (ระบุ)
	ภาคการศึกษา	คณะ (ระบุ)	วิชา (ระบุ)	จำนวนชั่วโมงสอนทั้งหมด	จำนวนนิสิต	ภาคการศึกษา	คณะ (ระบุ)	วิชา (ระบุ)	จำนวนชั่วโมงสอนทั้งหมด	จำนวนนิสิต	
32 นายธนภูมิ มณีบุญ						ภาคปลาย	ภ.วิทย์ฯ อาหาร ค. อุตสาหกรรม เกษตร	ฝึกงาน	140	1	ศธ. 0513.11406/ พิเศษ0178
33 นายธนภูมิ มณีบุญ	ภาคปลาย	ภ. สัตวบาล ค.เกษตร	01002524 เรื่องสารพิษ ในอาหารสัตว์	2	5						ศธ. 0513.11406/ พิเศษ0178
34 น.ส. นงนพพร คุณากร น.ส.น้ำผึ้ง อนุกุล						ภาคปลาย	ACMECS สวพ. มก.	ฝึกงาน	20	1	ศธ. 0516.20/ร.2049
35 น.ส.น้ำผึ้ง อนุกุล น.ส.จันทร์แรม รูปขำ						ภาคปลาย	สาขา เทคโนโลยีชีวภา พฯ ค.วิทย์ ม. สงขลา นครินทร์ หาดใหญ่	ฝึกงาน	399	2	ศธ. 0521.2.05/040

รายชื่อบุคลากร	สอนบรรยาย					สอนปฏิบัติ					อื่นๆ (ระบุ)
	ภาคการศึกษา	คณะ (ระบุ)	วิชา (ระบุ)	จำนวนชั่วโมงสอนทั้งหมด	จำนวนนิสิต	ภาคการศึกษา	คณะ (ระบุ)	วิชา (ระบุ)	จำนวนชั่วโมงสอนทั้งหมด	จำนวนนิสิต	
36 น.ส. นงนพพร คุณากร						ภาคต้น และภาค ปลาย	สาขาวิจัยและ พัฒนาการ เกษตร มก. กำแพงแสน	ที่ปรึกษา วิทยานิพนธ์	12	1	ระบบสารสนเทศบัณฑิต วิทยาลัย

- ข้อมูลจำนวนการรับฝึกงานนิสิตที่สถาบันฯ ปีการศึกษา 2552-2554 (ข้อมูลเปรียบเทียบ 3 ปี ย้อนหลัง) สถาบันวิจัยและพัฒนาแห่งมหาวิทยาลัยเกษตรศาสตร์

ระดับปริญญา	ปีการศึกษา		
	2552	2553	2554
- นิสิตระดับปริญญาตรี	-	-	30
- นิสิตระดับปริญญาโท	32	20	1
- นิสิตระดับปริญญาเอก	-	-	-
รวมทั้งหมด (คน)	32	20	31

1.9.3 งานวิจัย

- ข้อมูลโครงการวิจัย ประจำปีงบประมาณ พ.ศ. 2554 (ปัจจุบัน)
สถาบันวิจัยและพัฒนาแห่งมหาวิทยาลัยเกษตรศาสตร์

โครงการ	ช่วงระยะเวลา ของโครงการ (พ.ศ.-.....)	ชื่อหัวหน้าโครงการและผู้ร่วมโครงการ	ชื่อแหล่งทุน	ปีงบประมาณ พ.ศ. 2554		
				งบประมาณที่ได้รับ (บาท)		
				ภายใน	ภายนอก	รวม
1.โครงการติดตามประเมินผลและขยายผลโครงการวิจัย	2541-2560	ศ.อุทัยรัตน์ ณ นคร ค.ประมง ภ.เพาะเลี้ยง/ ผู้อำนวยการ	ทุนอุดหนุนวิจัย มก.	3,267,600		3,267,600
2. โครงการเผยแพร่และถ่ายทอดผลงานวิจัยมหาวิทยาลัยเกษตรศาสตร์ โดยสื่อต่าง ๆ	2546-2554	ศ.อุทัยรัตน์ ณ นคร ค.ประมง ภ.เพาะเลี้ยง/ ผู้อำนวยการ	ทุนอุดหนุนวิจัย มก.	4,000,000		4,000,000
3. อิทธิพลของปัจจัยสิ่งแวดล้อมบางประการที่มีผลต่ออัตราการรอดตายและการตั้งตัวของกล้าไม้ป่าชายหาดในพื้นที่ป่าธรรมชาติและพื้นที่เปิดโล่งบริเวณสถานีวิจัยทรัพยากรชายฝั่งระนอง	2552-2554	นายเดชา ดวงนามล สถานีอำนวยการ (หัวหน้าโครงการ)	ทุนอุดหนุนวิจัย มก.	200,000		200,000
4. การคัดเลือก และขยายโคลนของต้นหน่อไม้ฝรั่งพันธุ์ดีจากการเพาะเลี้ยงอับละอองเรณู	2552-2554	ดร.นงนพพร คุณากร ฝ.เครื่องมือ (หัวหน้าโครงการ)	ทุนอุดหนุนวิจัย มก.	200,000		200,000

โครงการ	ช่วงระยะเวลา ของโครงการ (พ.ศ.-.....)	ชื่อหัวหน้าโครงการและผู้ร่วมโครงการ	ชื่อแหล่งทุน	ปีงบประมาณ พ.ศ. 2554		
				งบประมาณที่ได้รับ (บาท)		
				ภายใน	ภายนอก	รวม
5. การวิจัยและพัฒนาระบบวนเกษตรในสวน ยางพาราเพื่อเพิ่มประสิทธิภาพการใช้ที่ดิน อย่างยั่งยืน	2553-2554	นายณัฐวัฒน์ คลังทรัพย์ สถาบันฯตราด (หัวหน้าโครงการ)	ทุนอุดหนุนวิจัย มก.	218,000		218,000
6. การประเมินมูลค่าและการพึ่งพิงทรัพยากร ป่าชายเลนในพื้นที่จังหวัดระนอง	2553-2554	นายเดชา ดวงนامل สถาบันฯอันดามัน (หัวหน้าโครงการ)	ทุนอุดหนุนวิจัย มก.	237,000		237,000
7. การผลิตก๊าซไฮโดรเจนทางชีวภาพโดย กระบวนการหมักแบบไม่ใช้แสงจากน้ำเสีย อุตสาหกรรมเกษตร	2553-2554	ดร.นุชรา สีนบัวทอง ฝ.เครื่องมือ (หัวหน้า โครงการ)	ทุนอุดหนุนวิจัย มก.	170,000		170,000
8. การพัฒนาเทคโนโลยีวนเกษตรระดับสถานี วิจัยเพื่อการถ่ายทอดองค์ความรู้แบบบูรณา การ	2553-2554	นายณัฐวัฒน์ คลังทรัพย์ สถาบันฯตราด (หัวหน้าโครงการ)	ทุนอุดหนุนวิจัย มก.	750,000		750,000
9. ผลการตอบสนองต่อความเครียดจาก ปฏิกิริยาออกซิเดชันที่เกิดจากความเค็มในสาย พันธุ์ต่าง ๆ ของข้าวไทย	2554	นางสาวกฤตยา เพชรผึ้ง ฝ.เครื่องมือ (หัวหน้าโครงการ)	ทุนอุดหนุนวิจัย มก.	100,000		100,000
10. การศึกษาอนุกรมวิธานของปลา น้ำจืดในเขตพื้นที่จังหวัดระนอง ภาคใต้ของประเทศไทย	2554	นายสหัส ราชเมืองขวาง สถาบันฯอันดามัน (หัวหน้าโครงการ)	ทุนอุดหนุนวิจัย มก.	150,000		150,000

โครงการ	ช่วงระยะเวลา ของโครงการ (พ.ศ.-.....)	ชื่อหัวหน้าโครงการและผู้ร่วมโครงการ	ชื่อแหล่งทุน	ปีงบประมาณ พ.ศ. 2554		
				งบประมาณที่ได้รับ (บาท)		
				ภายใน	ภายนอก	รวม
11.การทำคลังข้อมูลและการ เหมืองสารสนเทศงานวิจัยใน มหาวิทยาลัยเกษตรศาสตร์	2554	ศ.อุทัยรัตน์ ณ นคร ค.ประมง ภ.เพาะเลี้ยง/ ผู้อำนวยการ	ทุนอุดหนุนวิจัย มก.	3,300,000		3,300,000
12. การติดตามการเปลี่ยนแปลงทาง ประชากร สังคม เศรษฐกิจ และสิ่งแวดล้อมใน พื้นที่จังหวัดระนอง	10/2553- 9/2556	นายสุรินทร์ภรณ์ ศรีอินทร์ สถานีฯอันดามัน (หัวหน้าโครงการ)	เงินอุดหนุนสถานีวิจัยเพื่อ การพัฒนาชายฝั่งอันดา มัน ประจำปี2554	400,000		400,000
13. หมู่บ้านเขาพลู วนเกษตรธนาคารพันธุ์พืช	2/2554-9/2554	นายณัฐวัฒน์ คลังทรัพย์ สถานีฯตราด (หัวหน้าโครงการ)	กระทรวงวิทยาศาสตร์และ เทคโนโลยี		271,660	271,660
14.โครงการวิจัยและพัฒนาปัจจัยทาง โครงสร้างระดับนาโนเมตรที่มีผลต่อความ แข็งแรงของซีเมนต์	2/2552-2/2554	ศ.ดร. จำรัส ลิ่มตระกูล ศูนย์นาโนเทคโนโลยี มก. (หัวหน้าโครงการ)	บริษัทสยามวิจัยและ นวัตกรรม จำกัด		285,000	285,000
15. การศึกษาพลวัตของกล้าไม้ป่า ชายเลนในพื้นที่ประสบภัยสึนามิ บริเวณคลองกำพวน จังหวัด ระนอง	10/2553- 9/2556	นายเดชา ดวงนามล สถานีฯอันดามัน (หัวหน้าโครงการ)	เงินอุดหนุนสถานีวิจัยเพื่อ การพัฒนาชายฝั่งอันดา มัน ประจำปี2554	400,000		400,000

โครงการ	ช่วงระยะเวลา ของโครงการ (พ.ศ.-.....)	ชื่อหัวหน้าโครงการและผู้ร่วมโครงการ	ชื่อแหล่งทุน	ปีงบประมาณ พ.ศ. 2554		
				งบประมาณที่ได้รับ (บาท)		
				ภายใน	ภายนอก	รวม
16. สัณฐานและการเปลี่ยนแปลงผนังเซลล์ ของผลมั่งคุดที่มีอาการเนื้อแก้ว/ยางไหล	10/2553- 9/2554	นางสาวยุพดี เผ่าพันธ์ ผ.เครื่องมือ (หัวหน้า โครงการ)	ศูนย์เทคโนโลยีชีวภาพ เกษตร มหาวิทยาลัยเกษตรศาสตร์	100,000		100,000
17. การเพาะเลี้ยงสัตว์น้ำเพื่อการอนุรักษ์	10/2553- 9/2554	นายกำจัด รื่นเรงดี สถานีอันดามัน (หัวหน้าโครงการ)	เงินอุดหนุนสถานีวิจัยเพื่อ การพัฒนาชายฝั่งอันดา มัน ประจำปี 2554	1,000,000		1,000,000
18. การศึกษาผลผลิตของสาหร่ายเกลียวทอง ที่เลี้ยงโดยสูตรอาหารต้นทุน	10/2553- 9/2554	นายสหัส ราชเมืองขวาง สถานีอันดามัน (หัวหน้าโครงการ)	เงินอุดหนุนสถานีวิจัยเพื่อ การพัฒนาชายฝั่งอันดา มัน ประจำปี 2554	200,000		200,000
รวม				14,692,600	556,660	15,249,260

■ ข้อมูลงานวิจัยทั้งหมด สถาบันวิจัยและพัฒนาแห่งมหาวิทยาลัยเกษตรศาสตร์

รายละเอียด		ประจำปี		
		2552	2553	2554
จำนวนโครงการวิจัย (ปีงบประมาณ พ.ศ.)		54	38	18
จำนวนบทความวิจัยที่ได้รับการตีพิมพ์ เผยแพร่ (ปีปฏิทิน พ.ศ.)	ในประเทศ (ระดับชาติ)	4	3	5
	ต่างประเทศ (ระดับนานาชาติ)	5	6	4
	รวม	9	9	9
จำนวนบทความวิจัยที่เกี่ยวข้องกับ สิ่งแวดล้อมและความยั่งยืนที่ได้รับการ ตีพิมพ์เผยแพร่ (ปีปฏิทิน พ.ศ.)	ในประเทศ (ระดับชาติ)	-	-	-
	ต่างประเทศ (ระดับนานาชาติ)	-	-	-
	รวม	-	-	-
จำนวนบทความวิชาการที่ได้รับการตีพิมพ์ เผยแพร่ (ปีปฏิทิน พ.ศ.)	ในประเทศ (ระดับชาติ)	12	15	12
	ต่างประเทศ (ระดับนานาชาติ)	7	7	5
	รวม	19	22	17
จำนวนบทความวิชาการที่เกี่ยวข้องกับ สิ่งแวดล้อมและความยั่งยืน ที่ได้รับการ ตีพิมพ์เผยแพร่ (ปีปฏิทิน พ.ศ.)	ในประเทศ (ระดับชาติ)	-	-	-
	ต่างประเทศ (ระดับนานาชาติ)	-	-	-
	รวม	-	-	-
จำนวนบุคลากรวิจัยที่เข้าร่วมประชุม วิชาการ (ปีการศึกษา)	ในประเทศ	19	9	9
	ต่างประเทศ	3	2	4
	รวม	22	11	13
จำนวนบุคลากรวิจัยที่นำเสนอผลงาน วิชาการ (ปีการศึกษา)	ในประเทศ	19	9	5
	ต่างประเทศ	3	2	6
	รวม	22	11	11
จำนวนบทความวิจัยที่ได้รับการอ้างอิง (citation) ใน refereed journal หรือใน ฐานข้อมูล (ปีปฏิทิน พ.ศ.)	ในประเทศ	-	-	-
	ต่างประเทศ	19	38	54
	รวม	19	38	54
จำนวนงานวิจัยที่ได้สร้างนวัตกรรมใหม่ (ปี การศึกษา)	ในประเทศ	-	-	-
	ต่างประเทศ	-	-	-
	รวม	-	-	-
จำนวนงานวิจัยที่ได้รับการจดทะเบียน สิทธิบัตร หรืออนุสิทธิบัตร (ปีปฏิทิน พ.ศ.)	ในประเทศ	-	-	-
	ต่างประเทศ	-	-	-
	รวม	-	-	-

รายละเอียด		ประจำปี		
		2552	2553	2554
จำนวนงานวิจัยที่ได้รับการจดลิขสิทธิ์ (ปีปฏิทิน พ.ศ.)	ในประเทศ	-	-	-
	ต่างประเทศ	-	-	-
	รวม	-	-	-
จำนวนเงินสนับสนุนงานวิจัยและงาน สร้างสรรค์ (ปีงบประมาณ พ.ศ.)	ในประเทศ	5,547,396	8,032,000	10,898,660
	ต่างประเทศ	-	-	-
	รวม	5,547,396	8,032,000	10,898,660
จำนวนเงินสนับสนุนงานวิจัยและงาน สร้างสรรค์ที่เกี่ยวข้องกับสิ่งแวดล้อมและ ความยั่งยืน (ปีงบประมาณ พ.ศ.)	ในประเทศ	-	-	-
	ต่างประเทศ	-	-	-
	รวม	-	-	-
จำนวนบุคลากรที่ได้รับทุนสนับสนุนวิจัย (ปีงบประมาณ พ.ศ.)	ในประเทศ	14	20	14
	ต่างประเทศ	-	-	-
	รวม	14	20	14

1.9.4 งานบริการวิชาการ (เน้นการบริการสังคม การเพิ่มประสบการณ์ และรายได้แก่หน่วยงาน)

- ข้อมูลโครงการบริการวิชาการแก่สังคม ประจำปีงบประมาณ พ.ศ. 2554 (จากฐานข้อมูลสำนักงานบริการวิชาการ) สถาบันวิจัยและพัฒนาแห่งมหาวิทยาลัยเกษตรศาสตร์

โครงการ/กิจกรรม	หน่วยงานที่มารับบริการ/ ผู้ขอรับบริการ		ชื่อแหล่งทุน ภาครัฐ/ เอกชนที่สนับสนุนโครงการ	หัวหน้าโครงการ	รายรับจริง
	ภายใน	ภายนอก			
1. การฝึกอบรมเชิงปฏิบัติการเรื่องเทคนิคพื้นฐานการใช้เครื่อง HPLC รุ่นที่ 2	นิสิต/นักศึกษา อาจารย์ นักวิจัย นักวิชาการ หรือผู้ที่สนใจเข้ารับการฝึกอบรม			นางสาวกฤตยา เพชรผึ้ง	45,000.00
2. โครงการอบรมเชิงปฏิบัติการเรื่องเทคนิคการเพาะเลี้ยงเนื้อเยื่อพืชเบื้องต้น รุ่นที่ 29	นิสิต/นักศึกษา อาจารย์ นักวิจัย นักวิชาการ หรือผู้ที่สนใจเข้ารับการฝึกอบรม			นางสาวรมณีย์ เจริญทรัพย์	70,000.00
3. การฝึกอบรมเชิงปฏิบัติการ เรื่อง "การประยุกต์ใช้เครื่อง HPLC เพื่อวิเคราะห์สารสมุนไพร"	นิสิต/นักศึกษา อาจารย์ นักวิจัย หรือผู้สนใจทั่วไปที่สนใจเข้ารับการอบรม			นางศิริวัลย์ สร้อยกล่อม	72,000.00
4. โครงการฝึกอบรมเชิงปฏิบัติการ เรื่องเทคนิคพื้นฐานแก๊สโครมาโตกราฟี รุ่นที่ 2	นิสิต/นักศึกษา อาจารย์ นักวิจัย หรือผู้สนใจทั่วไปที่สนใจเข้ารับการอบรม			นางสาวนุชรา สีนบัวทอง	54,000.00
5. โครงการพัฒนาและขยายพันธุ์อ้อยพันธุ์ดี ปี 2554		สำนักงานคณะกรรมการอ้อยและน้ำตาลทราย		นางอุทัยรัตน์ ณ นคร	77,900,000.00
6.โครงการ "ฟื้นฟูและพัฒนาอาชีพเกษตรกรรายย่อยที่เป็นหนี้สินนอกระบบ"		ธนาคารเพื่อการเกษตรและสหกรณ์การเกษตร จังหวัดระนอง		นายสุรินทร์ภรณ์ ศรีอินทร์	211,500.00
7. โครงการฝึกอบรมเชิงปฏิบัติการเรื่อง เทคนิคการเพาะเลี้ยงเนื้อเยื่อพืชขั้นสูง (การแยก การเลี้ยง และการรวมโปรโตพลาสต์) รุ่นที่ 15	นิสิต/นักศึกษา อาจารย์ นักวิจัย หรือผู้สนใจทั่วไปที่สนใจเข้ารับการอบรม			นางสาวศาลักษณ์ พรรณศิริ	52,000.00
รวม					78,404,500

- ข้อมูลโครงการบริการวิชาการแก่สังคม ประจำปีงบประมาณ พ.ศ. 2554 (ไม่อยู่ในฐานข้อมูลสำนักงานบริการวิชาการ) สวพ. มก.

โครงการ/กิจกรรม	หน่วยงานที่มารับบริการ/ ผู้ขอรับบริการ		ชื่อแหล่งทุน ภาครัฐ/เอกชนที่สนับสนุน โครงการ	หัวหน้าโครงการ	รายรับจริง
	ภายใน	ภายนอก			
1.โครงการอบรมเชิงปฏิบัติการ SEM and EDX Advance Course	นิสิต/นักศึกษา อาจารย์ นักวิจัย หรือผู้สนใจ ทั่วไปที่สนใจเข้ารับการอบรม		เงินแผ่นดิน - งบอุดหนุนวิจัย มก. - เงินรายได้หน่วยงาน	นางสาวยุพดี เผ่าพันธุ์	
2.โครงการการฝึกอบรมเชิงปฏิบัติการเทคนิคพันธุวิศวกรรมในพืชเบื้องต้น	นิสิต/นักศึกษา อาจารย์ นักวิจัย หรือผู้สนใจ ทั่วไปที่สนใจเข้ารับการอบรม			ดร. น้ำผึ้ง อนุกุล	
3.โครงการอบรมเชิงปฏิบัติการเทคนิคแก๊สโครมาโตกราฟี รุ่นที่ 2	นิสิต/นักศึกษา อาจารย์ นักวิจัย หรือผู้สนใจ ทั่วไปที่สนใจเข้ารับการอบรม			ดร. นุชรา สีนบัวทอง	
4.โครงการอบรมเชิงปฏิบัติการเรื่องเทคนิคการเพาะเลี้ยงเนื้อเยื่อพืชขั้นสูง (การแยก การเลี้ยง และการรวบรวมโปรโตพลาสต์) รุ่นที่ 15	นิสิต/นักศึกษา อาจารย์ นักวิจัย หรือผู้สนใจ ทั่วไปที่สนใจเข้ารับการอบรม			ดร. ศาลักษณ์ พรรณศิริ	
5.งานบริการตรวจวิเคราะห์สารพิษเชื้อรา	บุคลากร/หน่วยงานภายในและภายนอก			นายธนภูมิ มณีบุญ	
6.งานบริการวิเคราะห์ ดิน พืช น้ำ และอื่นๆ	บุคลากร/หน่วยงานภายในและภายนอก			ดร. นุชรา สีนบัวทอง	
7.งานบริการขยายพันธุ์พืชและเพาะเลี้ยงเนื้อเยื่อพืชและบริการเตรียมอาหารเลี้ยงเนื้อเยื่อพืช เตรียมสารละลายเข้มข้น	บุคลากร/หน่วยงานภายในและภายนอก			ดร. ศาลักษณ์ พรรณศิริ	
8.งานบริการกล้อง SEM	บุคลากร/หน่วยงานภายในและภายนอก			นางสาวยุพดี เผ่าพันธุ์	
9.งานบริการกล้อง TEM	บุคลากร/หน่วยงานภายในและภายนอก			นางพัชรี อารุง	
10.งานบริการกล้อง LM	บุคลากร/หน่วยงานภายในและภายนอก			นางสาวปิยนันท์ ถนอมชาติ	
11.งานบริการเครื่องมือและห้องปฏิบัติการงานเทคโนโลยีชีวภาพ	บุคลากร/หน่วยงานภายในและภายนอก			ดร. ศาลักษณ์ พรรณศิริ	
12.งานบริการเครื่องมือและห้องปฏิบัติการงานเคมีและสิ่งแวดล้อม	บุคลากร/หน่วยงานภายในและภายนอก			ดร. นุชรา สีนบัวทอง	

โครงการ/กิจกรรม	หน่วยงานที่มารับบริการ/ ผู้ขอรับบริการ		ชื่อแหล่งทุน ภาครัฐ/เอกชนที่สนับสนุน โครงการ	หัวหน้าโครงการ	รายรับจริง
	ภายใน	ภายนอก			
13.งานบริการเครื่องมือและห้องปฏิบัติการงาน สารพิษ	บุคลากร/หน่วยงานภายในและภายนอก			นายธนภูมิ มณีบุญ	
14.การฝึกงานนิสิต	บุคลากร/หน่วยงานภายในและภายนอก			หัวหน้าฝ่าย/ศูนย์/สถานี	
15.การเยี่ยมชม/ดูงาน	บุคลากร/หน่วยงานภายในและภายนอก			หัวหน้าฝ่าย/ศูนย์/สถานี	
16.การให้บริการวิทยากรสถานี	บุคลากร/หน่วยงานภายในและภายนอก			หัวหน้าฝ่าย/ศูนย์/สถานี	
17.การฝึกอบรมถ่ายทอดความรู้สู่ชุมชน	บุคลากร/หน่วยงานภายในและภายนอก			หัวหน้าฝ่าย/ศูนย์/สถานี	
18.การสนับสนุนการเรียนการสอน/ที่ปรึกษา วิทยานิพนธ์	บุคลากร/หน่วยงานภายในและภายนอก			หัวหน้าฝ่าย/ศูนย์/สถานี	
19.การจัดนิทรรศการงานวิจัย	บุคลากร/หน่วยงานภายในและภายนอก			หัวหน้าฝ่าย/ศูนย์/สถานี	
20.การปรึกษาวิจัย	บุคลากร/หน่วยงานภายในและภายนอก			หัวหน้าฝ่าย/ศูนย์/สถานี	
รวม					



- ข้อมูลเครือข่ายความร่วมมือกับหน่วยงานภาครัฐ/เอกชน/สถาบันองค์กรระหว่างประเทศ
สถาบันวิจัยและพัฒนาแห่ง มก.

ชื่อโครงการ	ชื่อหน่วยงาน	ลักษณะความร่วมมือ	ระยะเวลา	งบประมาณ	ชม.การทำงานจริง
1. การพัฒนาระบบการประเมิน ความสามารถจากพันธุกรรมจีโนมใน ประเทศไทย	สำนักงานพัฒนาวิทยาศาสตร์ และ เทคโนโลยีแห่งชาติ (สวทช.) และ องค์การส่งเสริมกิจการโคนมแห่ง ประเทศไทย (อ.ส.ค.)	การร่วมสนับสนุนทุนวิจัย			
2. โครงการ i-Asean	สำนักงานความร่วมมือเพื่อการ พัฒนาระหว่างประเทศ (สพร.)	การอบรมประกอบด้วยการ บรรยาย ฝึกปฏิบัติ การดูงาน และการปฏิบัติงานใน Lab โดย มีอาจารย์ นักวิจัย มหาวิทยาลัย ๆ เป็นนักวิจัยที่ปรึกษา/ พี่เลี้ยง จากการอบรม ได้มีการพิจารณา คัดเลือกข้อเสนอโครงการวิจัย จากประเทศละ 1 โครงการ เพื่อ รับทุน	27 ก.พ. – 6 เม.ย. 2555		
3. Aquaculture in Korea	The Institute of Animal Resources, Kangwon National University, Chuncheon, Korea	ด้านการวิจัย	11 เม.ย. 2555		
4. การเผยแพร่องค์ความรู้และถ่ายทอด เทคโนโลยีสู่เกษตรกรจังหวัดตราด	ธนาคารเพื่อการเกษตรและสหกรณ์ จังหวัดตราด	ด้านการบริการวิชาการแก่ เกษตรกรจังหวัดตราด			

ชื่อโครงการ	ชื่อหน่วยงาน	ลักษณะความร่วมมือ	ระยะเวลา	งบประมาณ	ชม.การทำงานจริง
5. โครงการความร่วมมือด้านการศึกษา ความหลากหลายพันธุ์พืช พันธุ์สัตว์ บนเกาะกูด จังหวัดตราด	องค์การบริหารการพัฒนาพื้นที่พิเศษเพื่อการท่องเที่ยวอย่างยั่งยืน (องค์กรมมหาชน)	ด้านการศึกษาความหลากหลายพันธุ์พืช พันธุ์สัตว์ บนเกาะกูด จังหวัดตราด			
6. โครงการฝึกอบรมหลักสูตร “กลยุทธ์การพัฒนานวนเกษตรกับการเปลี่ยนแปลงสภาพภูมิอากาศ”	เครือข่ายการศึกษานวนเกษตรแห่งประเทศไทย (ThaiNAFE)	ด้านระบบนิเวศเกษตร			
7. โครงการพัฒนาอาชีพตามปรัชญาเศรษฐกิจพอเพียง ภายใต้ยุทธศาสตร์จังหวัดระนอง	สำนักงานพัฒนาชุมชน อำเภอสุขสำราญ จังหวัดระนอง	ด้านการบริการวิชาการ ให้คำปรึกษา แนะนำการดำเนินโครงการ			

- ข้อมูลรายละเอียดการบริการวิชาการทั้งหมด (ข้อมูลเปรียบเทียบ 3 ปี)

รายละเอียด	ปีงบประมาณ พ.ศ.		
	2552	2553	2554
จำนวนโครงการบริการวิชาการ	15	10	20
จำนวนคนที่ได้รับบริการ	834	335	229
มูลค่า (บาท)	N/A	N/A	N/A

1.9.5 การบริหารและการจัดการ

รายการ	ปีการศึกษา		
	2552	2553	2554
จำนวนบุคลากรที่เข้าร่วมประชุมวิชาการหรือนำเสนอผลงานวิชาการทั้งในประเทศและต่างประเทศ	12	12	14
- จำนวนบุคลากรที่เข้าร่วมประชุมวิชาการหรือนำเสนอผลงานวิชาการในประเทศ	9	9	9
- จำนวนบุคลากรที่เข้าร่วมประชุมวิชาการหรือนำเสนอผลงานวิชาการต่างประเทศ	3	3	5
จำนวนบุคลากรประจำสายสนับสนุนที่ได้รับการพัฒนาความรู้และทักษะวิชาชีพทั้งในประเทศและต่างประเทศ	5	120	96
- จำนวนบุคลากรประจำสายสนับสนุนที่ได้รับการพัฒนาความรู้และทักษะวิชาชีพในประเทศ	5	119	88
- จำนวนบุคลากรประจำสายสนับสนุนที่ได้รับการพัฒนาความรู้และทักษะวิชาชีพต่างประเทศ	-	1	8
จำนวนนักวิจัยที่ได้รับรางวัลผลงานทางวิชาการหรือวิชาชีพในระดับชาติ			
- ด้านการวิจัย	-	-	1
- ด้านศิลปวัฒนธรรม	-	-	-
- ด้านอื่นๆ	-	-	-
จำนวนนักวิจัยที่ได้รับรางวัลผลงานทางวิชาการหรือวิชาชีพในระดับนานาชาติ			
- ด้านการวิจัย	-	-	-
- ด้านศิลปวัฒนธรรม	-	-	-
- ด้านอื่นๆ	-	-	-
คะแนนการประเมินผลผู้บริหารโดยคณะกรรมการที่สภามหาวิทยาลัยแต่งตั้ง (คะแนนเต็ม 5)	-	4.04	4.14

1.9.6 ประสิทธิภาพการใช้ทรัพยากร

ทรัพยากรที่อยู่ในความรับผิดชอบของหน่วยงาน	เนื้อที่/จำนวน	มูลค่า (บาท)	มูลค่าการใช้ประโยชน์ (บาท)	ร้อยละของการใช้ประโยชน์ ทรัพยากร
ที่ดิน	2,073 ตร.ม.	-	-	100
อาคาร	2,540.16 ตร. ม.	-	-	100
ยานพาหนะ	6 คัน	4,963,200	-	100
ศูนย์	2 ศูนย์	-	-	100
สถานี	2 สถานี	-	-	100
รวม				

ที่มา: งานพัสดุ สำนักงานเลขาธิการ สวพ.มก.

1.9.7 ข้อมูลผลงานที่ประสบความสำเร็จ 3 อันดับแรก สวพ. มก.

ปีการศึกษา	ชื่อผลงาน
2552	<ol style="list-style-type: none"> พัฒนาฐานข้อมูลงานวิจัยและงานสร้างสรรค์โดยได้รับรางวัลคุณภาพ มก. ประเภทการให้บริการ/แนวปฏิบัติที่ดี เรื่อง “Research Information Warehouse” ดำเนินการจัดโครงการประกวดนวัตกรรมมหาวิทยาลัยเกษตรศาสตร์ ปี 2552 เพื่อส่งเสริมสนับสนุนให้อาจารย์ นักวิจัย และนิสิตได้สร้างสรรค์ผลงานวิจัย และเกิดการพัฒนางานนวัตกรรมของมหาวิทยาลัยฯ อันนำไปสู่การแข่งขันนวัตกรรมระดับชาติ และนานาชาติ ตลอดจนจดสิทธิบัตรและการพัฒนาในเชิงพาณิชย์ จัดทำหนังสือพันธุ์พืชที่พัฒนาโดยมหาวิทยาลัยเกษตรศาสตร์ เพื่อเป็นการนำผลงานวิจัย ข้อเสนอผลงานวิจัยด้านพันธุ์พืชของมหาวิทยาลัยฯ ใช้ประโยชน์ในระดับต่างๆ และเป็นการเผยแพร่ผลงานการพัฒนาพันธุ์พืชของมหาวิทยาลัยฯ ให้เป็นที่ประจักษ์แก่สังคม
2553	<ol style="list-style-type: none"> นำเทคโนโลยีสารสนเทศมาใช้ในการบริหารจัดการงานวิจัย ฐานข้อมูลการบริหารจัดการงานวิจัย ทุนอุดหนุนวิจัย มก. เชื่อมโยงการดำเนินงานตั้งแต่การเสนอโครงการวิจัย การประสานการทำสัญญา รับทุนและเบิกเงินวิจัย การจ้างลูกจ้างชั่วคราว การจัดซื้อจัดจ้างครุภัณฑ์ สิ่งก่อสร้าง ถึงการติดตามและประเมินผลโครงการวิจัย โดยนำเสนอผลงาน “การบริหารจัดการงานวิจัยโดยระบบสารสนเทศ” ได้รับรางวัลระดับดีประเภทรางวัลแนวปฏิบัติที่ดี/นวัตกรรมด้านต่างๆ ในโครงการรางวัลคุณภาพมหาวิทยาลัยเกษตรศาสตร์ ครั้งที่ 4 ประจำปี 2553 ซึ่งสำนักประกันคุณภาพจัด วารสารวิทยาศาสตร์ สาขาวิทยาศาสตร์ และสังคมศาสตร์ ได้รับการจัดคุณภาพในฐานข้อมูล Scopus โดยมีการจัดอันดับวารสาร SCImago Journal & Country Rank (SJR) ปรับปรุงแนวทางการสนับสนุนทุนอุดหนุนวิจัย ปีงบประมาณ 2555 โดยแบ่งกลุ่มตามศักยภาพของนักวิจัย และการสร้างผลผลิต จากงานวิจัย ตลอดจนการเน้นให้ความสำคัญและสนับสนุนโครงการวิจัยในลักษณะชุดโครงการวิจัยตามยุทธศาสตร์ชาติ/มหาวิทยาลัยฯ
2554	<ol style="list-style-type: none"> - พัฒนาระบบฐานข้อมูลการบริหารจัดการงานวิจัยทุนอุดหนุนวิจัย มก. ตั้งแต่การรับข้อเสนอโครงการวิจัย การพิจารณาจัดสรรทุนวิจัย การทำสัญญา รับทุนและเบิกจ่ายเงินวิจัย จนถึงการติดตามและประเมินผลโครงการวิจัย (http://research.rdi.ku.ac.th/kur) - พัฒนาระบบรวบรวมงานวิจัยและงานสร้างสรรค์ของอาจารย์/นักวิจัย ในมหาวิทยาลัยฯ

ปีการศึกษา	ชื่อผลงาน
	<p>(http://research.rdi.ku.ac.th/kur3) ซึ่งประกอบด้วยข้อมูลโครงการวิจัยที่ได้รับทุนอุดหนุนวิจัยจากแหล่งทุนต่างๆทั้งภายในและภายนอกมหาวิทยาลัยฯ (ยกเว้นทุนอุดหนุนวิจัยมหาวิทยาลัยเกษตรศาสตร์) โดยข้อมูลที่เก็บจะถูกตรวจสอบให้ถูกต้องจากอาจารย์/นักวิจัย เพื่อให้ได้ข้อมูลทุกเรื่องได้รับความเชื่อถือ นำข้อมูลเหล่านี้ไปใช้ในการวางแผน หรือทำรายงานเชิงประกันคุณภาพได้ทันที และนอกจากนี้ยังเชื่อมต่อส่งไปยังระบบภาระงานอาจารย์ (http://ku-work.ku.ac.th) ซึ่งจะช่วยลดการให้ข้อมูลซ้ำซ้อนของอาจารย์</p> <p>2. ได้รับการสนับสนุนจากสำนักงานความร่วมมือเพื่อการพัฒนาระหว่างประเทศ (สพร.) จัดกิจกรรมความร่วมมือผ่านการพัฒนาทรัพยากรมนุษย์ หลักสูตร Fundamental Research Methods in Agricultural Science</p> <p>3. เป็นฐานในการดำเนินงานจัดโครงการ การมอบรางวัลผลงานวิจัยตีพิมพ์ระดับนานาชาติ มหาวิทยาลัยเกษตรศาสตร์ ปี 2551-2553 เพื่อสร้างแรงจูงใจแก่อาจารย์ นักวิจัย ในการตีพิมพ์ผลงานวิจัยในวารสารวิชาการระดับนานาชาติอย่างต่อเนื่อง ณ ห้องประชุมสุธรรม อารีกุล อาคารสารนิเทศ 50 ปี มก. มีผู้เข้าร่วมจำนวน 250 ท่าน</p>

1.10 ที่ตั้ง พื้นที่ ลักษณะอาคารและพื้นที่ใช้สอย (มีรูปภาพประกอบ รวมทั้งตารางระบุชื่ออาคารทั้งหมดของสถาบัน และพื้นที่ใช้สอยปีที่เริ่มใช้อาคาร)

	สำนักงานเลขานุการ	ฝ่ายประสานงานวิจัยและประเมินผล		
	ฝ่ายสารสนเทศงานวิจัย	ฝ่ายเผยแพร่งานวิจัย		
ที่ตั้ง	50 ถนนงามวงศ์วาน เขตจตุจักร จ. กรุงเทพมหานคร			
	อาคารสุวรรณวาทกสิกิจ			
พื้นที่	<u>ชั้น 1</u>	พื้นที่ใช้สอย	1,163.13	ตารางเมตร
		พื้นที่ทางเดิน	88.83	ตารางเมตร
	<u>ชั้น 2</u>	พื้นที่ใช้สอย	667.56	ตารางเมตร
		พื้นที่ทางเดิน	206.68	ตารางเมตร
	<u>ชั้น 3</u>	พื้นที่ใช้สอย	1,003.50	ตารางเมตร
		พื้นที่ทางเดิน	172.55	ตารางเมตร
	<u>ฝ่ายเครื่องมือและวิจัยทางวิทยาศาสตร์</u>			
ที่ตั้ง	50 ถนนงามวงศ์วาน เขตจตุจักร จ. กรุงเทพมหานคร			
	อาคารปฏิบัติการวิจัยกลาง มก.			
พื้นที่	พื้นที่ใช้สอย	7,468.28	ตารางเมตร	
	โรงเรือน	76.40	ตารางเมตร	

ศูนย์นาโนเทคโนโลยี มก.

ที่ตั้ง อาคารกฤษฎา-ชุติมา (ตึกภาควิชาเคมี)
ห้อง 319 ชั้น 3 คณะวิทยาศาสตร์

พื้นที่ พื้นที่ใช้สอย 25 ตารางเมตร

สถานีวิจัยและฝึกอบรมวนเกษตรตราด

ที่ตั้ง 37/1 หมู่ 8 ต.ท่ากุ่ม อ.เมือง จ.ตราด

พื้นที่ พื้นที่ใช้สอย 611 ไร่ 2 งาน

พื้นที่สำนักงาน 480 ตารางเมตร

สถานีวิจัยเพื่อการพัฒนาชายฝั่งอันดามัน

ที่ตั้ง 81 หมู่ 2 ถนนเพชรเกษม หลักกิโลเมตรที่ 702 (หาดประพาส) ต.กำพวน
อ.สุขสำราญ จ.ระนอง

พื้นที่ พื้นที่ใช้สอย 250 ไร่ 3 งาน 25 ตารางวา



1.11 ลักษณะทางกายภาพของสถาบัน

รายการ	จำนวนพื้นที่ (ตารางเมตร)
พื้นที่ทั้งหมด	6,112.44
พื้นที่ทั้งหมดที่เป็นอาคาร	2,540.16
- พื้นที่ใช้สอยทั่วไป	3,572.28
- พื้นที่สีเขียวภายในอาคาร	-
พื้นที่ทั้งหมดที่เป็นสีเขียวภายนอกอาคาร	2,073
พื้นที่ทั้งหมดที่เป็นถนน	(ส่วนกลาง มก.)

ข้อมูลอาคาร

ชื่ออาคาร	ปีที่เริ่มใช้	พื้นที่ใช้สอย (ตารางเมตร)	ลักษณะเป็นแบบอาคาร ประหยัดพลังงาน (ใช่/ไม่ใช่)
อาคารสุวรรณวาจกกสิกิจ	2525	3,572.28	โดมดูดฟ้าชั้น 3 มุงด้วยหลังคาไฟเบอร์กลาสทำให้แสงจากธรรมชาติส่องมายังบริเวณชั้น 3, 2 และห้องโถงชั้น 1