



# รายงานการประเมินตนเอง (Self Assessment Report : SAR)



---

ประจำปีการศึกษา 2553

(1 มิถุนายน 2553 – 31 พฤษภาคม 2554)

สถาบันวิจัยและพัฒนาแห่งมหาวิทยาลัยเกษตรศาสตร์

<http://www.rdi.ku.ac.th>

## คำนำ



รายงานการประเมินคุณภาพภายในฉบับนี้ เป็นการรายงานผลการวิเคราะห์ตนเองตามรอบปีการศึกษา 2553 ( 1 มิถุนายน 2553 – 31 พฤษภาคม 2554 ) และปีงบประมาณ 2553 ( 1 ตุลาคม 2552 – 30 กันยายน 2553) และผลการตรวจประเมินคุณภาพภายใน ประจำปี 2554 ที่สอดคล้องกับภารกิจของสถาบันวิจัยและพัฒนาแห่ง มก. โดยมุ่งเน้นการดำเนินงานที่ตอบสนององวิสัยทัศน์ด้านการบริหารงานวิจัย และสารสนเทศงานวิจัย เพื่อเป็นไปตามระบบการประกันคุณภาพของมหาวิทยาลัยเกษตรศาสตร์

สถาบันวิจัยและพัฒนาแห่ง มก. มีการทบทวนผลการดำเนินงานจากข้อคิดเห็น/ข้อเสนอแนะ ของคณะกรรมการประเมินคุณภาพภายใน รวมทั้งพิจารณาความเปลี่ยนแปลงที่จะเกิดขึ้น เพื่อกำหนดทิศทางและวางแผนเตรียมความพร้อมต่อการดำเนินงานเชิงรุก ให้มีความสอดคล้องกับตัวบ่งชี้ตามกรอบการประเมินคุณภาพ โดยให้การประกันคุณภาพเป็นส่วนหนึ่งส่วนเดียวกับการดำเนินงานประจำ เพื่อให้เกิดประโยชน์ต่อการพัฒนาอย่างแท้จริง

สถาบันวิจัยและพัฒนาแห่ง มก.ขอขอบคุณบุคลากรหน่วยงานภายในสังกัดทุกท่าน คณะกรรมการที่เกี่ยวข้องกับการประกันคุณภาพที่ให้ความร่วมมือในการจัดทำรายงานฯ ตลอดจนคณะกรรมการประเมินคุณภาพภายใน ที่ให้ข้อเสนอแนะเพื่อการพัฒนาปรับปรุง และเมื่อได้รับการประเมินคุณภาพ จักได้ใช้เป็นแนวทางในการพัฒนา/ปรับปรุงการบริหาร เพื่อนำไปสู่การพัฒนาคุณภาพและมาตรฐานต่อไป

(ศาสตราจารย์ ดร. อุทัยรัตน์ ณ นคร)

ผู้อำนวยการสถาบันวิจัยและพัฒนาแห่ง มก.

# สารบัญ

หน้า

<b>บทที่ 1</b>	<b>ข้อมูลพื้นฐานของสถาบัน .....</b>	<b>1</b>
1.1	ประวัติความเป็นมา .....	1
1.2	ปรัชญา ปณิธาน วิสัยทัศน์ พันธกิจ และวัตถุประสงค์ .....	3
1.3	แผน/ผลการดำเนินงานประกันคุณภาพของสถาบันวิจัยและพัฒนาแห่ง มก. ....	4
1.4	โครงสร้างการบริหารงานของหน่วยงาน .....	8
1.5	รายนามผู้บริหาร และคณะกรรมการชุดต่างๆ .....	11
1.6	ผลงานประจำปีการศึกษา 2553 ที่หน่วยงานภาคภูมิใจ .....	16
1.7	ข้อมูลสถิติ.....	17
1.8	ที่ตั้ง พื้นที่ ลักษณะอาคารและพื้นที่ใช้สอย .....	36
<b>บทที่ 2</b>	<b>การรายงานผลการดำเนินงาน .....</b>	<b>37</b>
2.1	สรุปผลการดำเนินงานในรอบปีตามภารกิจ .....	37
	ด้านการประสานงานและบริหารงานวิจัย.....	37
	ด้านการบริการงานวิจัย และบริการวิชาการ.....	46
	ด้านการประชาสัมพันธ์ เผยแพร่ และถ่ายทอดผลงานวิจัย.....	47
	ด้านการพัฒนาระบบและบริหารการจัดการสารสนเทศงานวิจัย.....	51
	ด้านงานวิจัยเฉพาะทาง และงานวิจัย เพื่อพัฒนาศักยภาพในการให้บริการ.....	57
	ด้านการบริหารจัดการองค์กร.....	62
2.2	รายงานผลการประเมินตนเองตามตัวบ่งชี้และเกณฑ์ประเมินคุณภาพภายใน สำหรับสถาบัน.....	67
	องค์ประกอบที่ 1 ปรัชญา ปณิธาน วัตถุประสงค์ และแผนดำเนินการ .....	68
	องค์ประกอบที่ 2 ภารกิจหลัก .....	73
	องค์ประกอบที่ 3 การบริหารและการจัดการ.....	96
	องค์ประกอบที่ 4 การเงินและงบประมาณ.....	111
	องค์ประกอบที่ 5 ระบบและกลไกการประกันคุณภาพ .....	117
	องค์ประกอบที่ 6 การพัฒนาและปรับปรุงระบบดำเนินงาน .....	124
2.3	รายงานผลการดำเนินงานตามตัวบ่งชี้เลือก.....	128
<b>บทที่ 3</b>	<b>สรุปผลการประเมินคุณภาพภายใน.....</b>	<b>140</b>
3.1	แบบรายงานการประเมินคุณภาพภายในรายตัวบ่งชี้ ประจำปีการศึกษา 2553 (ป.1).....	140
3.2	สรุปผลการประเมินคุณภาพภายในตามองค์ประกอบคุณภาพ 6 องค์ประกอบ (ป. 2).....	142
3.3	แบบรายงานการประเมินคุณภาพภายในรายตัวบ่งชี้ ประจำปีการศึกษา 2553 (ป.1) (ตัวบ่งชี้เลือก/ตัวบ่งชี้อัตลักษณ์).....	143
3.4	รายงานผลการประเมินคุณภาพของหน่วยงานในสังกัดสถาบันวิจัยและพัฒนาแห่ง มก. ....	144

3.5	ผลการวิเคราะห์ตนเองรายองค์ประกอบของสถาบันวิจัยและพัฒนาแห่ง มก.....	153
<b>บทที่ 4</b>	<b>การดำเนินงานตามแผนพัฒนาปรับปรุง.....</b>	<b>157</b>
4.1	แผนพัฒนาปรับปรุงตามข้อเสนอแนะจากรายงานผลการประเมินคุณภาพ (สปค.01).....	158
4.2	การติดตามผลการดำเนินงานตามแผนพัฒนาปรับปรุงที่ได้รับข้อเสนอแนะจากคณะกรรมการประเมินฯ รอบปีการศึกษา 2552 (สปค.02).....	162
<b>บทที่ 5</b>	<b>ตารางกรอกข้อมูลพื้นฐาน (Common Data Set) สำหรับหน่วยงานสนับสนุน.....</b>	<b>167</b>
	ภาคผนวก.....	

# บทที่ 1

## ข้อมูลพื้นฐานของสถาบัน

### 1.1 ประวัติความเป็นมา

สถาบันวิจัยและพัฒนาแห่งมหาวิทยาลัยเกษตรศาสตร์ (Kasetsart University Research and Development Institute - KURDI) เป็นส่วนราชการระดับคณะ ได้รับการจัดตั้งขึ้นตามประกาศสำนักนายกรัฐมนตรี เรื่อง การแบ่งส่วนราชการในมหาวิทยาลัยเกษตรศาสตร์ (ฉบับที่ 5) พ.ศ. 2521 นับเป็นส่วนราชการระดับคณะที่ได้จัดตั้งขึ้นเป็นลำดับที่สิบห้าของมหาวิทยาลัยเกษตรศาสตร์ โดยทำหน้าที่เป็นศูนย์กลางการบริหารการประสานงานวิจัยและพัฒนาเต็มรูปแบบทั้งภายในและภายนอก มหาวิทยาลัย

เมื่อแรกเริ่มที่ทบวงมหาวิทยาลัย อนุมัติให้จัดตั้ง แผนพัฒนาการศึกษาระดับอุดมศึกษา ระยะที่ 4 ได้จัดแบ่งสายงานการบริหารออกเป็น 4 สายงาน คือ สายงานวิจัยและประเมินผล สายงานบริการงานวิจัย สายงานประยุกต์งานวิจัย และสายงานสถานีวิจัย โดยสถานีวิจัยที่ได้โอนย้ายมาสังกัดสถาบันวิจัยและพัฒนาแห่ง มก. ในคราวนั้น มี 8 สถานี คือ สถานีวิจัยศรีราชา สถานีวิจัยปากช่อง สถานีวิจัยสุวรรณวาจกกสิกิจ สถานีวิจัยทับทวง สถานีวิจัยกำแพงแสน สถานีวิจัยดอยปุย สถานีวิจัยประมงศรีราชา และสถานีวิจัยประมงคลองวาฬ

ต่อมาได้มีการปรับปรุงโครงสร้างการบริหารงานมาเป็นลำดับให้สอดคล้องกับแผนพัฒนาการศึกษาระดับอุดมศึกษา ระยะที่ 5 (พ.ศ. 2525) ถึงปัจจุบัน ได้แก่

1) การอนุมัติให้จัดตั้งสถานีวิจัยและศูนย์วิจัยใหม่ในสังกัดสถาบันวิจัยและพัฒนาแห่ง มก. จำนวน 3 สถานีวิจัย และ 6 ศูนย์วิจัย รวมทั้งการโอนย้ายสถานีวิจัยและศูนย์วิจัยจำนวน 13 หน่วยงานไปสังกัดสถาบันใหม่ คือ สถาบันอินทรีจันทร์สถิตย์ สถาบันสุวรรณวาจกกสิกิจ และสถาบันคั่นคว่ำและพัฒนาระบบเกษตรในเขตวิฤติ (ชื่อเมื่อแรกจัดตั้ง)

2) การโอนย้ายสถานีวิจัยประมงศรีราชา สถานีวิจัยประมงคลองวาฬ และสถานีวิจัยเพาะเลี้ยงสัตว์น้ำชายฝั่งสมุทรสงคราม ไปสังกัดคณะประมง (วันที่ 1 ตุลาคม 2544)

3) การแยกโครงการจัดตั้งศูนย์พัฒนาและถ่ายทอดเทคโนโลยีรัฐร่วมเอกชน เป็นหน่วยงานในกำกับของมหาวิทยาลัยฯ (วันที่ 18 กุมภาพันธ์ 2545)

4) การจัดตั้งศูนย์นาโนเทคโนโลยี มก. เป็นหน่วยงานภายใต้สถาบันวิจัยและพัฒนาแห่ง มก. และมีสถานภาพเทียบเท่าภาควิชา (วันที่ 15 กุมภาพันธ์ 2548)

5) การจัดตั้งศูนย์ความหลากหลายชีวภาพ มก. เป็นหน่วยงานภายในสถาบันวิจัยและพัฒนาแห่ง มก. ที่มีฐานะเทียบเท่าฝ่าย (วันที่ 18 กันยายน 2549)

6) การแยกหน่วยงานในสังกัดสถาบันวิจัยและพัฒนาแห่ง มก. ณ วิทยาเขตกำแพงแสน จำนวน 1 งาน 2 ฝ่าย 4 ศูนย์วิจัย และจัดตั้งเป็นสถาบันวิจัยและพัฒนา กำแพงแสน มีสถานภาพเทียบเท่าคณะ (วันที่ 29 กันยายน 2549)

7) การโอนย้ายศูนย์วิจัยเพื่อการพัฒนาชายฝั่งอันดามัน สังกัดสำนักงานอธิการบดี ให้มาเป็นหน่วยงานภายในสถาบันวิจัยและพัฒนาแห่ง มก. (วันที่ 7 มิถุนายน 2550)

8) การโอนย้าย 4 ศูนย์ในสังกัดสถาบันวิจัยและพัฒนาแห่ง มก. ไปสังกัดคณะที่เกี่ยวข้อง (วันที่ 18 ธันวาคม 2550) ได้แก่

- 8.1 ศูนย์ชนบทศึกษา สังกัดคณะเกษตร
- 8.2 ศูนย์วิทยาศาสตร์และเทคโนโลยีทางไม้ สังกัดคณะวนศาสตร์
- 8.3 ศูนย์วิจัยโลหะและวัสดุ สังกัดคณะวิศวกรรมศาสตร์
- 8.4 ศูนย์บริการฉายรังสีแกมมาวิจัยนิวเคลียร์และเทคโนโลยี สังกัดคณะวิทยาศาสตร์

9) การรวมสถานีวิจัยทรัพยากรชายฝั่งระนอง และศูนย์วิจัยเพื่อการพัฒนาชายฝั่งอันดามัน เข้าด้วยกัน โดยเปลี่ยนชื่อใหม่เป็น สถานีวิจัยเพื่อการพัฒนาชายฝั่งอันดามัน (วันที่ 13 พฤษภาคม 2551)

10) มหาวิทยาลัยฯ ได้พิจารณานุมัติปรับโครงสร้างสถาบันวิจัยและพัฒนาแห่ง มก. ใหม่ตามประกาศสภามหาวิทยาลัยฯ เรื่องการปรับโครงสร้างการแบ่งส่วนราชการภายในสถาบันวิจัยและพัฒนาแห่งมหาวิทยาลัยเกษตรศาสตร์ ลงวันที่ 29 มีนาคม 2553 โดยมีหน่วยงานในสังกัดประกอบด้วย 1 สำนักงาน 4 ฝ่าย 2 ศูนย์วิจัย และ 2 สถานีวิจัย ดังนี้

1. สำนักงานเลขานุการ สถาบันวิจัยและพัฒนาแห่งมหาวิทยาลัยเกษตรศาสตร์
2. ฝ่ายประสานงานวิจัยและประเมินผล
3. ฝ่ายสารสนเทศงานวิจัย
4. ฝ่ายเผยแพร่งานวิจัย
5. ฝ่ายเครื่องมือและวิจัยทางวิทยาศาสตร์
6. ศูนย์นาโนเทคโนโลยี มหาวิทยาลัยเกษตรศาสตร์
7. ศูนย์ความหลากหลายชีวภาพ มหาวิทยาลัยเกษตรศาสตร์
8. สถานีวิจัยและฝึกอบรมวนเกษตรตราด
9. สถานีวิจัยเพื่อการพัฒนาชายฝั่งอันดามัน

## 1.2 ปรัชญา ปณิธาน วิสัยทัศน์ พันธกิจ และวัตถุประสงค์

### ปรัชญา ปณิธาน

สถาบันวิจัยและพัฒนาแห่ง มก. มุ่งมั่นบริหารงานวิจัย ด้วยหลักธรรมาภิบาลและปรัชญาเศรษฐกิจพอเพียง ในการสร้างความเป็นเลิศด้านภูมิปัญญา เพื่อให้เกิดวัฒนธรรมการวิจัยที่เหมาะสม ได้รับการยอมรับในระดับสูงจากการชี้วัดทุกรูปแบบ ตลอดจนนำความรู้สู่การพัฒนาประเทศ

### วิสัยทัศน์ของสถาบันวิจัยและพัฒนาแห่ง มก.

เป็นเลิศในระดับสถาบันอุดมศึกษาของประเทศ ด้านการบริหารงานวิจัย และสารสนเทศงานวิจัย

### พันธกิจ

เป็นหน่วยงานกลางในการบริหารงานวิจัย บริการงานวิจัย และจัดการสารสนเทศงานวิจัย เพื่อสร้างผลงานวิจัยที่มีคุณภาพ เป็นที่ยอมรับในระดับชาติและนานาชาติ ตลอดจนเผยแพร่ ถ่ายทอด และพัฒนางานวิจัยสู่การใช้ประโยชน์

### วัตถุประสงค์

เพื่อให้สถาบันวิจัยและพัฒนาแห่ง มก. ทำหน้าที่ประสานและบริหารงานวิจัย บริการงานวิจัย และบริการวิชาการให้สอดคล้องกับจุดมุ่งหมายที่กำหนดในพระราชบัญญัติมหาวิทยาลัยเกษตรศาสตร์ จึงมีวัตถุประสงค์ ดังนี้

1. สนับสนุนการผลิตงานวิจัย ที่ตอบสนองยุทธศาสตร์การวิจัยและความต้องการของประเทศ ตลอดจนความเข้มแข็งของมหาวิทยาลัยฯ
2. พัฒนาระบบการบริหารงานวิจัย เพื่อสร้างผลงานวิจัยที่มีคุณภาพ
3. เสริมสร้างความเข้มแข็งทางการวิจัยและพัฒนาบุคลากรวิจัยของมหาวิทยาลัยฯ
4. พัฒนาระบบและบริหารจัดการสารสนเทศงานวิจัยของมหาวิทยาลัยฯ
5. เผยแพร่ และถ่ายทอดผลงานวิจัยเพื่อการใช้ประโยชน์
6. ให้บริการด้านสถานที่ อุปกรณ์ เครื่องมือ การตรวจสอบ/วิเคราะห์/ผลิตต้นพืช และบุคลากรแก่นักงานวิจัยและวิชาการของมหาวิทยาลัยเกษตรศาสตร์ และหน่วยงานภายนอก
7. ดำเนินการวิจัยเฉพาะทางและการวิจัยเพื่อเสริมสร้างศักยภาพในการให้บริการ
8. สนับสนุนการประสานและบริหารงานวิจัยของสถาบันวิจัยและพัฒนาแห่ง มก. ให้มีประสิทธิภาพ







ลำดับ	กิจกรรม		ระยะเวลาดำเนินการ ประจำปีการศึกษา 2553											
			ปีพ.ศ. 2553					ปีพ.ศ. 2554						
			มิ.ย.	ก.ค.	ส.ค.	ก.ย.	ต.ค.	พ.ย.	ธ.ค.	ม.ค.	ก.พ.	มี.ค.	เม.ย.	พ.ค.
	14.4 ศึกษาดูงานหน่วยงานภายนอกเกี่ยวกับการประกันคุณภาพ	แผน ผล					←	→						
15	ดำเนินการ ประสานงานแต่งตั้งคณะกรรมการเกี่ยวกับการประกันคุณภาพของสวพ.มก.	แผน ผล								←	→			
16	จัดอบรม/ประชุม/สัมมนาคณะกรรมการที่เกี่ยวข้องกับประกันคุณภาพโดย สวพ.มก.													
	16.1 ประชุมคณะกรรมการประกันคุณภาพของสวพ.มก.	แผน ผล	←											→
		ผล	14-Jun		24-Aug							8-Feb		
	16.2 ประชุมเจ้าหน้าที่รับผิดชอบงานประกันคุณภาพของฝ่าย/ศูนย์/สถานี	แผน ผล									←	→		
		ผล										3-Mar		
	16.3 ประชุมคณะกรรมการประเมินคุณภาพภายในสวพ.มก.	แผน ผล		←	→							←	→	
		ผล		23-Jul									27-Apr	
	16.4 จัดการอบรม/สัมมนาเกี่ยวกับการประกันคุณภาพโดยสวพ.มก.	แผน ผล	←											→
		ผล			31-Aug						25-Jan	21 ก.พ. และ 22 ก.พ.		
17	ติดตามความก้าวหน้าของแผนพัฒนาปรับปรุงตามข้อเสนอแนะคณะกรรมการประเมินคุณภาพภายในระดับสวพ.มก. ตามระยะ 6 เดือนหลัง	แผน ผล									←	→		
		ผล										28-Feb		
18	สำนัก/ฝ่าย/ศูนย์/สถานีจัดทำรายงานการประเมินตนเอง ประจำปี 2554	แผน ผล											←	→
		ผล											1-30 เม.ย.	

ลำดับ	กิจกรรม		ระยะเวลาดำเนินการ ประจำปีการศึกษา 2553											
			ปีพ.ศ. 2553						ปีพ.ศ. 2554					
			มี.ย.	ก.ค.	ส.ค.	ก.ย.	ต.ค.	พ.ย.	ธ.ค.	ม.ค.	ก.พ.	มี.ค.	เม.ย.	พ.ค.
19	สำนัก/ฝ่าย/ศูนย์/สถานีจัดส่งรายงานการประเมินตนเอง ประจำปี 2554	แผน ผล												↔ 4-May
20	จัดทำกำหนดการตรวจประเมินคุณภาพภายในหน่วยงานในสังกัด	แผน ผล											↔	↔
21	ดำเนินการตรวจประเมินคุณภาพภายในฝ่าย/ศูนย์/สถานี	แผน ผล											↔	↔
22	จัดทำรายงานการประเมินตนเองของสวพ.มก. ประจำปี 2554	แผน ผล												↔ ↔ 11-23 เม.ย.

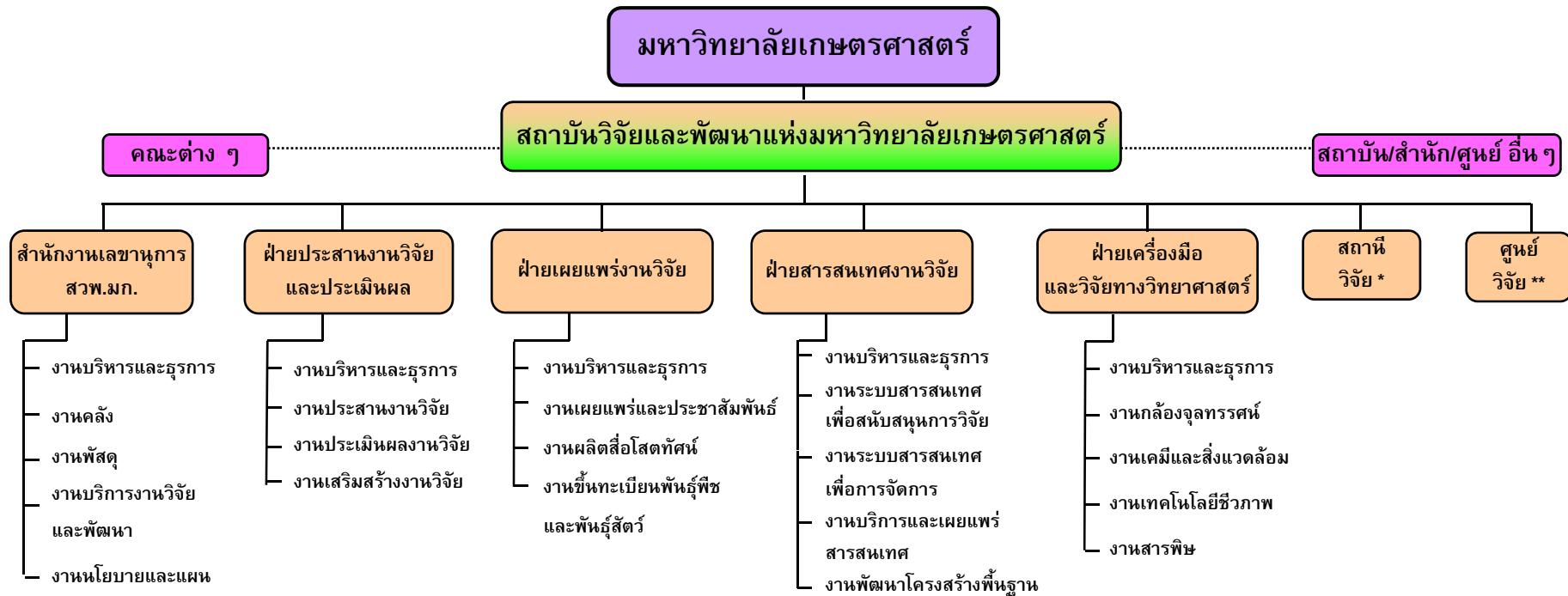
#### 1.4 โครงสร้างการบริหารงานของหน่วยงาน

สถาบันวิจัยและพัฒนาแห่ง มก. ได้พัฒนาการแบ่งส่วนราชการและการบริหารงานมาเป็นลำดับ เพื่อให้การดำเนินงานเป็นไปอย่างสอดคล้องกับวัตถุประสงค์ นโยบาย และภารกิจของสถาบันวิจัยและพัฒนาแห่ง มก. ซึ่งต้องพัฒนาไปตามนโยบายและแผนงานวิจัยของมหาวิทยาลัยเกษตรศาสตร์ และของชาติ

การบริหารงานของสถาบันวิจัยและพัฒนาแห่ง มก. อยู่ภายใต้การวางแผน กำหนดนโยบายและควบคุมการดำเนินงานโดยคณะกรรมการประจำสถาบันวิจัยและพัฒนาแห่ง มก. ซึ่งประกอบด้วย รองอธิการบดี ฝ่ายวิจัยเป็นที่ปรึกษา ผู้อำนวยการสถาบันวิจัยและพัฒนาแห่ง มก. เป็นประธานกรรมการ ผู้แทนคณะ สำนัก สถาบัน ที่มีการวิจัย และผู้ทรงคุณวุฒิภายในและภายนอกมหาวิทยาลัยฯ เป็นกรรมการ คณะกรรมการพัฒนางานของสถาบันวิจัยและพัฒนาแห่ง มก. ซึ่งประกอบด้วยผู้อำนวยการสถาบันวิจัยและพัฒนาแห่ง มก. เป็นประธานกรรมการ รองผู้อำนวยการ หัวหน้าฝ่าย หัวหน้าศูนย์วิจัย หัวหน้าสถานีวิจัย เป็นกรรมการ และเลขานุการสถาบันวิจัยและพัฒนาแห่ง มก. เป็นกรรมการและเลขานุการ

ปัจจุบันสถาบันวิจัยและพัฒนาแห่ง มก. มีการแบ่งส่วนราชการและการบริหารงานดังปรากฏในแผนภูมิโครงสร้างการแบ่งส่วนราชการ และแผนภูมิโครงสร้างการบริหารงานของสถาบันวิจัยและพัฒนาแห่ง มก. ดังนี้

# โครงสร้างการแบ่งส่วนราชการของสถาบันวิจัยและพัฒนาแห่งมหาวิทยาลัยเกษตรศาสตร์

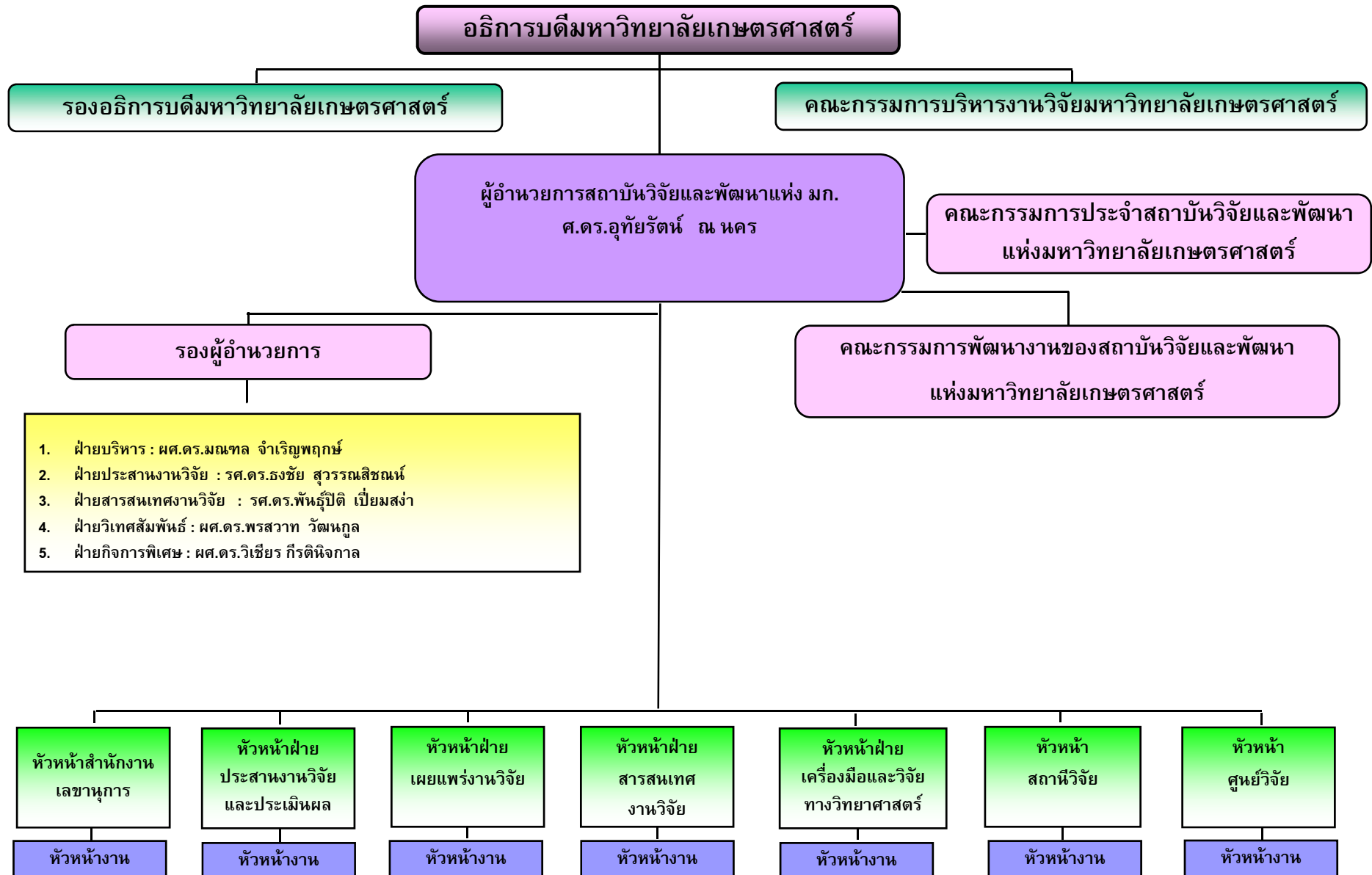


.... ประสานงานร่วม

\* สถานีวิจัย ประกอบด้วย สถานีวิจัยเพื่อการพัฒนาชายฝั่งอันดามัน สถานีวิจัยและฝึกอบรมรวมเกษตรตราด (รวม 2 สถานีวิจัย)

\*\* ศูนย์วิจัย ประกอบด้วย ศูนย์นาโนเทคโนโลยี มก. ศูนย์ความหลากหลายชีวภาพ มก. (รวม 2 ศูนย์วิจัย)

# โครงสร้างการบริหารงานของสถาบันวิจัยและพัฒนาแห่งมหาวิทยาลัยเกษตรศาสตร์



## 1.5 รายนามผู้บริหารงาน และคณะกรรมการฝ่ายต่างๆ ของหน่วยงาน



ผู้อำนวยการสถาบันวิจัยและพัฒนาแห่ง มก.  
ศาสตราจารย์ ดร.อุทัยรัตน์ ญ นคร



รองผู้อำนวยการฝ่ายสารสนเทศสงานวิจัย  
รองศาสตราจารย์ ดร.พันธุ์ปิติ เปี่ยมสง่า



รองผู้อำนวยการฝ่ายประสานงานวิจัย  
รองศาสตราจารย์ ดร.ธงชัย สุวรรณสิขณน์



รองผู้อำนวยการฝ่ายบริหาร  
ผู้ช่วยศาสตราจารย์ ดร.มณฑล จำเริญพุกษ์



รองผู้อำนวยการฝ่ายวิเทศสัมพันธ์  
ผู้ช่วยศาสตราจารย์ ดร.พรสวาท วัฒนกุล

## หัวหน้าสำนักงานเลขานุการ



หัวหน้าสำนักงานเลขานุการ  
นางเพชรฯ เปสลาพันธ์

## หัวหน้าฝ่าย



หัวหน้าฝ่ายประสานงานวิจัยและประเมินผล  
นางภัทรา ชูชาติวัฒน์



หัวหน้าฝ่ายสารสนเทศงานวิจัย  
นางสาวมาลี สกุนเนียมพร



หัวหน้าฝ่ายเผยแพร่งานวิจัย  
นางสุไร สุวรรณรัตน์



หัวหน้าฝ่ายเครื่องมือและวิจัยทางวิทยาศาสตร์  
ดร.นันทนา ชื่นอ้อม



## หัวหน้าสถานีวิจัย



หัวหน้าสถานีวิจัยและฝึกอบรมรวมเกษตรศาสตร์  
นายณัฐวัฒน์ คลังทรัพย์



หัวหน้าสถานีวิจัยเพื่อการพัฒนาชายฝั่งอันดามัน  
นายกำจัด รื่นเรืองดี

## หัวหน้าศูนย์วิจัย



หัวหน้าศูนย์นาโนเทคโนโลยี มก.  
ศาสตราจารย์ ดร.จำรัส ลิ้มตระกูล



หัวหน้าศูนย์ความหลากหลายชีวภาพ มก.  
รศ. ดร. ยงยุทธ ไตรสุรัตน์

1.5.1) คณะกรรมการประจำสถาบันวิจัยและพัฒนาแห่ง มก.

(30 กันยายน 2553 -29 กันยายน 2555)

1. รองอธิการบดีฝ่ายวิจัย	ที่ปรึกษา
2. ศาสตราจารย์ ดร.อุทัยรัตน์ ณ นคร	ประธานกรรมการ
3. รองศาสตราจารย์ ดร.เอ็จ สโรบล	กรรมการ
4. ดร.ศุภฤกษ์ สุขสมาน	กรรมการ
5. ดร.เกรียงไกร สถาพรวานิชย์	กรรมการ
6. ผู้ช่วยศาสตราจารย์ ดร.พรทิพย์ เย็นจะบก	กรรมการ
7. รองศาสตราจารย์ ดร.เดชา วิวัฒน์วิทยา	กรรมการ
8. รองศาสตราจารย์ ดร.สุนันทา รัตนโก	กรรมการ
9. รองศาสตราจารย์ ดร.ไพศาล คงคาฉุยฉาย	กรรมการ
10. รองศาสตราจารย์ ดร.วีรัชย์ พุทวงค์	กรรมการ
11. ดร.พิกุล เอกวางกูร	กรรมการ
12. ผู้ช่วยศาสตราจารย์ ดร.ประพิณวดี ศิริสุภลักษณ์	กรรมการ
13. ผู้ช่วยศาสตราจารย์ ดร.โสวัตรี ณ ถลาง	กรรมการ
14. รองศาสตราจารย์ ดร.ปาริฉัตร หงสประภาส	กรรมการ
15. รองศาสตราจารย์ ดร.สมหวัง ชันตยานวงค์	กรรมการ
16. นางสาวเกศศิณี ตระกูลทิวากร	กรรมการ
17. นางวารุณี ณะแพสย์	กรรมการ
18. รองศาสตราจารย์ สมศรี ภัทรธรรม	กรรมการ
19. ดร.อารีย์ ัญญกิจงานุกิจ	กรรมการ
20. นางสาวเบญจวรรณ แสันทวีสุข	กรรมการ
21. อาจารย์อรไท ผลดี	กรรมการ
22. รองศาสตราจารย์ ดร.บุญเรียง ขจรศิลป์	กรรมการ
23. รองศาสตราจารย์ ดร.สถาพร จิตตपालพงษ์	กรรมการ
24. ศาสตราจารย์ นवलจันทร์ ทศนชัยกุล	กรรมการ

25. ศาสตราจารย์ ดร.จำรัส ลิ้มตระกูล	กรรมการ
26. รองศาสตราจารย์ ดร.กฤษฎา สัมพันธ์รักษ์	กรรมการ
27. รองศาสตราจารย์ ดร.พีรเดช ทองอำไพ	กรรมการ
28. ดร.ศิราวุธ กลิ่นบุหงา	กรรมการ
29. ศาสตราจารย์ ดร.รังสิต สุวรรณมรรคา	กรรมการ
30. รองศาสตราจารย์ ดร. สมพร อิศวิลานนท์	กรรมการ
31. นางภัทรา ชูวชิวัฒน์	เลขานุการคณะกรรมการ
32. นางเพชรรา เปสลาพันธ์	ผู้ช่วยเลขานุการคณะกรรมการ
33. นางสาววันเพ็ญ นภาทิวาอำนวย	ผู้ช่วยเลขานุการคณะกรรมการ
34. นางสาววาสนา บัวจันทร์	ผู้ช่วยเลขานุการคณะกรรมการ

#### 1.5.2) คณะกรรมการพัฒนางานของสถาบันวิจัยและพัฒนาแห่ง มก.

1. ผู้อำนวยการสถาบันวิจัยและพัฒนาแห่ง มก.	ประธานกรรมการ
2. รองผู้อำนวยการ ฝ่ายบริหาร	รองประธานกรรมการ
3. รองผู้อำนวยการ ฝ่ายประสานงานวิจัย	กรรมการ
4. รองผู้อำนวยการ ฝ่ายสารสนเทศงานวิจัย	กรรมการ
5. รองผู้อำนวยการ ฝ่ายวิเทศสัมพันธ์	กรรมการ
6. รองผู้อำนวยการ ฝ่ายกิจการพิเศษ	กรรมการ
7. หัวหน้าฝ่ายประสานงานวิจัยและประเมินผล	กรรมการ
8. หัวหน้าฝ่ายเผยแพร่งานวิจัย	กรรมการ
9. หัวหน้าฝ่ายสารสนเทศงานวิจัย	กรรมการ
10. หัวหน้าฝ่ายเครื่องมือและวิจัยทางวิทยาศาสตร์	กรรมการ
11. หัวหน้าสถานีวิจัยเพื่อการพัฒนาชายฝั่งอันดามัน	กรรมการ
12. หัวหน้าสถานีวิจัยและฝึกอบรมวนเกษตรตราด	กรรมการ
13. หัวหน้าศูนย์นาโนเทคโนโลยี มก.	กรรมการ
14. หัวหน้าศูนย์ความหลากหลายชีวภาพ มก.	กรรมการ
15. หัวหน้าสำนักงานเลขานุการ	กรรมการและเลขานุการ

- |   |                            |
|---|----------------------------|
| 16. หัวหน้างานบริการงานวิจัยและพัฒนา                            | กรรมการและผู้ช่วยเลขานุการ |
| 17. รักษาการหัวหน้างานบริหารและธุรการ<br>(นางสาวปภาวดีฐ์ พรมมา) | กรรมการและผู้ช่วยเลขานุการ |
| 18. หัวหน้างานคลัง  | กรรมการและผู้ช่วยเลขานุการ |
| 19. ผู้ปฏิบัติหน้าที่ในตำแหน่งหัวหน้างานนโยบายและแผน            | กรรมการและผู้ช่วยเลขานุการ |

#### 1.6 ผลงานประจำปีการศึกษา 2553 ที่หน่วยงานภาคภูมิใจ

นำเทคโนโลยีสารสนเทศมาใช้ในการบริหารจัดการงานวิจัย ฐานข้อมูลการบริหารจัดการงานวิจัย ทุนอุดหนุนวิจัย มก.เชื่อมโยงการดำเนินงานตั้งแต่การเสนอโครงการวิจัย การประสานการทำสัญญาเงินทุนและเบิกเงินวิจัย การจ้างลูกจ้างชั่วคราว การจัดซื้อจัดจ้างครุภัณฑ์ สิ่งก่อสร้าง ถึงการติดตามและประเมินผลโครงการวิจัย โดยนำเสนอผลงาน “การบริหารจัดการงานวิจัยโดยระบบสารสนเทศ” ได้รับรางวัลระดับดีประเภทรางวัลแนวปฏิบัติที่ดี/นวัตกรรมด้านต่างๆ ในโครงการรางวัลคุณภาพมหาวิทยาลัยเกษตรศาสตร์ ครั้งที่ 4 ประจำปี 2553 ซึ่งสำนักประกันคุณภาพจัด

## 1.7 ข้อมูลสถิติ

### 1.7.1 งบประมาณ

- ข้อมูลงบประมาณทั้งหมดของสถาบันสถาบันวิจัยและพัฒนาแห่งมหาวิทยาลัยเกษตรศาสตร์

	ปีงบประมาณ พ.ศ. 2551			ปีงบประมาณ พ.ศ. 2552			ปีงบประมาณ พ.ศ. 2553		
	รายรับ	รายจ่าย	คงเหลือ	รายรับ	รายจ่าย	คงเหลือ	รายรับ	รายจ่าย	คงเหลือ
งบประมาณแผ่นดิน	21,114,195	21,090,483	23,712	26,021,323	26,047,989	(26,666)	21,965,895	22,083,134	(117,239)
งบประมาณเงินรายได้	7,746,979	5,125,882	2,621,097	7,221,427	6,891,417	330,010	5,115,192	6,325,245	(1,210,053)
รวม	28,861,174	26,216,365	2,644,809	33,242,750	32,939,406	303,344	27,081,087	28,408,379	(1,327,292)

- แผนกลยุทธ์การเงินปีงบประมาณ พ.ศ. 2553 สถาบันวิจัยและพัฒนาแห่งมหาวิทยาลัยเกษตรศาสตร์

รายรับ (บาท)		รายจ่าย (บาท)	
แหล่งรายรับ	ประมาณการรายรับ	ประเภทรายจ่าย	ประมาณการรายจ่าย
1. เงินรายได้จากการบริการวิชาการ	2,768,070	1. งบบุคลากร	1,451,386
2. เงินรายได้จากการบริหารงาน	1,620,540	2. งบดำเนินงาน	2,609,776
3. เงินรายได้จากดอกเบี้ย	8,700	3. งบลงทุน	46,500
4. เงินรายได้ประเภทเงินอุดหนุน	75,000	4. งบอุดหนุน	21,440
5. เงินรายได้อื่นๆ	1,069,500	5. งบอื่นๆ (สำรองจ่าย)	229,000
<b>รวมประมาณการรายรับ (บาท)</b>	<b>5,541,810</b>	<b>รวมประมาณการรายจ่าย (บาท)</b>	<b>4,358,102</b>

หมายเหตุ ข้อมูลจากประมาณการเงินรายได้ประจำปีงบประมาณ พ.ศ. 2554 ที่ได้รับการอนุมัติโดยสภามหาวิทยาลัยเกษตรศาสตร์

### 1.7.2 จำนวนบุคลากร

- ข้อมูลบุคลากรทั้งหมด สถาบันวิจัยและพัฒนาแห่งมหาวิทยาลัยเกษตรศาสตร์ (ข้อมูลเปรียบเทียบ 3 ปีย้อนหลัง)

ประเภทบุคลากร	ปีการศึกษา		
	2551	2552	2553
1. นักวิจัย*	27	26	23
2. บุคลากรสนับสนุนอื่น	96	97	114
3. รวมบุคลากรทั้งหมด (ไม่รวมลาศึกษาต่อ)	121	122	137
4. บุคลากรลาศึกษาต่อทุกประเภท	2	1	-
5. รวมบุคลากรทั้งหมด (รวมลาศึกษาต่อ)	123	123	137

หมายเหตุ : นักวิจัย\* หมายถึง ข้าราชการ พนักงาน ที่ปฏิบัติหน้าที่วิจัย

- ข้อมูลบุคลากร

ที่มีระยะเวลาการทำงาน 9 - 12 เดือน คิดเป็น 1 คน และ 6 เดือนขึ้นไปแต่ไม่ถึง 9 เดือน คิดเป็น 0.5 คน น้อยกว่า 6 เดือนไม่นำมานับ

ประเภทบุคลากร			ปีการศึกษา
			2553
1. ข้าราชการ พนักงาน			64
2. ลูกจ้างประจำ			9
3. ลูกจ้างชั่วคราว	อายุงาน 6-9 เดือน	3 คน	1.5
	อายุงาน 9เดือนขึ้นไป	47 คน	47
4. รวมบุคลากรทั้งหมด (ไม่รวมลาศึกษาต่อ)			-
5. รวมบุคลากรทั้งหมด (รวมลาศึกษาต่อ)			121.5

- ข้อมูลบุคลากรแยกตามตำแหน่งทางวิชาการ และคุณวุฒิการศึกษา ปีการศึกษา 2551-2553 สถาบันวิจัยและพัฒนาแห่งมหาวิทยาลัยเกษตรศาสตร์

ตำแหน่งทางวิชาการ	บุคลากรไม่รวมลา			บุคลากรที่ลา			บุคลากรทั้งหมดรวมลา		
	2551	2552	2553	2551	2552	2553	2551	2552	2553
- แร้งงาน	10	10	9	-	-	-	10	10	9
- ไม่มีตำแหน่งทางวิชาการ	51	55	49	3	1	-	54	56	49
- ชำนาญการ 8	13	13	14	-	-	-	13	13	14
- เชี่ยวชาญ 9	2	2	1	-	-	-	2	2	1
<b>รวมทั้งหมด</b>	<b>76</b>	<b>80</b>	<b>73</b>	<b>3</b>	<b>1</b>	<b>0</b>	<b>79</b>	<b>81</b>	<b>73</b>
<b>คุณวุฒิการศึกษา</b>									
- ต่ำกว่าระดับปริญญาตรี	16	16	14	-	-	-	16	16	14
- ระดับปริญญาตรี	35	31	32	1	1	-	36	32	32
- ระดับปริญญาโท	20	25	18	2	-	-	22	25	18
- ระดับปริญญาเอก	5	8	9	-	-	-	5	8	9
<b>รวมทั้งหมด</b>	<b>76</b>	<b>80</b>	<b>73</b>	<b>3</b>	<b>1</b>	<b>0</b>	<b>79</b>	<b>81</b>	<b>73</b>

ลำดับ	ระยะเวลาการทำงาน	คุณวุฒิทางการศึกษา (คน)				ตำแหน่งทางวิชาการ (คน)			
		ป.ตรี	ป.โท	ป.เอก	รวม (คน)	ไม่มีตำแหน่งทางวิชาการ	ชำนาญการ	เชี่ยวชาญ	รวม (คน)
1	9 เดือน ขึ้นไป	17	18	9	44	-	14	1	15
2	6-9 เดือน	11	-	-	11	-	-	-	-
3	น้อยกว่า 6 เดือน	4	-	-	4	-	-	-	-
4	ลาศึกษาต่อ	-	-	-	-	-	-	-	-
5	รวมทั้งหมด	32	18	9	59	-	-	-	-
6	ผลรวม $(1)*1+(2)*0.5$	23	18	9	50	-	-	-	-

1.7.3 ข้อมูลบุคลากรที่สนับสนุนการเรียนการสอน ปีการศึกษา 2553 (ปัจจุบัน) สถาบันวิจัยและพัฒนาแห่งมหาวิทยาลัยเกษตรศาสตร์

รายชื่อบุคลากร	สอนบรรยาย					สอนปฏิบัติ					อื่นๆ (ระบุ)
	ภาค การศึกษา	คณะ (ระบุ)	วิชา (ระบุ)	จำนวน ชั่วโมงสอน ทั้งหมด	จำนวน นิสิต	ภาค การศึกษา	คณะ (ระบุ)	วิชา (ระบุ)	จำนวน ชั่วโมงสอน ทั้งหมด	จำนวน นิสิต	
ฝ่ายเครื่องมือและวิจัยทางวิทยาศาสตร์											
น.ส.ยุพดี เผ่าพันธ์	1	วิทยาศาสตร์ มก.	Plant Morphogenesis	6	3						
น.ส.ยุพดี เผ่าพันธ์						2	เกษตร มก.	ที่ปรึกษาวิทยานิพนธ์	30	1	
น.ส.ยุพดี เผ่าพันธ์ นางพัชรี อารุง นายชัยมงคล คงภักดี	1	อุตสาหกรรม เกษตร มก.	คอลลอยด์สำหรับ เทคโนโลยีการบรรจุ และวัสดุชีวฐาน	2	7						
น.ส.ยุพดี เผ่าพันธ์ นางพัชรี อารุง นายชัยมงคล คงภักดี	1	เกษตร มก.	วิทยาแร่ในดิน	3	13						
น.ส.ยุพดี เผ่าพันธ์ นายชัยมงคล คงภักดี	2	วิทยาศาสตร์ มก.	เรณูวิทยา	3	6						
น.ส.ยุพดี เผ่าพันธ์ นางพัชรี อารุง นายชัยมงคล คงภักดี	2	วิทยาศาสตร์ มก.	สรีรวิทยาของจุลินทรีย์	2	35						
น.ส.ยุพดี เผ่าพันธ์ นางพัชรี อารุง นายชัยมงคล คงภักดี						2	อุตสาหกรรม เกษตร มก.	ปฏิบัติการทางวัสดุ ศาสตร์สำหรับการบรรจุ	6	98	



รายชื่อบุคลากร	สอนบรรยาย					สอนปฏิบัติ					อื่นๆ (ระบุ)
	ภาค การศึกษา	คณะ (ระบุ)	วิชา (ระบุ)	จำนวน ชั่วโมง สอน ทั้งหมด	จำนวน นิสิต	ภาค การศึกษา	คณะ (ระบุ)	วิชา (ระบุ)	จำนวน ชั่วโมงสอน ทั้งหมด	จำนวน นิสิต	
น.ส.ยุพดี เผ่าพันธ์ นางพัชรี อารุง นายชัยมงคล คงภักดี						2	เทคนิค สัตวแพทย์ มก.	เทคนิคการเตรียมชิ้นเนื้อ	3	43	
น.ส.ยุพดี เผ่าพันธ์ นางพัชรี อารุง นายชัยมงคล คงภักดี	2	อุตสาหกรรม เกษตร มก.	เนื้อสัมผัสและการ ประเมิน	2	16	2	อุตสาหกรรม เกษตร มก.	เนื้อสัมผัสและการ ประเมิน	3	16	
น.ส.ยุพดี เผ่าพันธ์ นางพัชรี อารุง นายชัยมงคล คงภักดี	1	วิทยาศาสตร์ มก.	ควบคุมการฝึกงาน	54	4						
น.ส.ยุพดี เผ่าพันธ์ นางพัชรี อารุง นายชัยมงคล คงภักดี						1	วิทยาศาสตร์ มก.	ระเบียบวิธีวิจัยทาง พฤกษศาสตร์	3.5	1	
นางพัชรี อารุง นายชัยมงคล คงภักดี						1	อุตสาหกรรม เกษตร มก.	ควบคุมการฝึกงาน	30	2	
น.ส.ศาลักษณ์ พรรณศิริ	1	เกษตร มก.	การเพาะเลี้ยงเนื้อเยื่อพืช เพื่อการเกษตร	3	2	1	เกษตร มก.	การเพาะเลี้ยงเนื้อเยื่อพืชเพื่อ การเกษตร	5	2	
น.ส.ศาลักษณ์ พรรณศิริ						1	วิทยาศาสตร์ มก.	ระเบียบวิธีวิจัยทาง พฤกษศาสตร์	3.5	1	
น.ส.ศาลักษณ์ พรรณศิริ	2	วิทยาศาสตร์ มก.	การจัดการพันธุกรรม ของเซลล์พืช	2	3	2	วิทยาศาสตร์ มก.	การจัดการพันธุกรรม ของเซลล์พืช	12	3	

รายชื่อบุคลากร	สอนบรรยาย					สอนปฏิบัติ					อื่นๆ (ระบุ)
	ภาค การศึกษา	คณะ (ระบุ)	วิชา (ระบุ)	จำนวน ชั่วโมงสอน ทั้งหมด	จำนวน นิสิต	ภาค การศึกษา	คณะ (ระบุ)	วิชา (ระบุ)	จำนวน ชั่วโมงสอน ทั้งหมด	จำนวน นิสิต	
น.ส.ศาลักษณ์ พรรณศิริ น.ส.รมณีย์ เจริญทรัพย์						1	เกษตร มก.	ควบคุมการฝึกงาน	36	1	
น.ส.ศาลักษณ์ พรรณศิริ						1,2	เทคโนโลยี การเกษตร สหจ.ลาดกระบัง	ที่ปรึกษาวิทยานิพนธ์	50	1	
น.ส.ศาลักษณ์ พรรณศิริ						2	เทคโนโลยีการ เกษตร มทรธัญบุรี	การปรับปรุงพันธุ์พืช	3.5	5	
น.ส.ศาลักษณ์ พรรณศิริ น.ส.กฤตยา เพชรผึ้ง นางศิริวัลย์ สร้อยกล่อม น.ส.รมณีย์ เจริญทรัพย์ น.ส.จันทร์วิภา บุญอินทร์						2	วิทยาศาสตร์และ เทคโนโลยี ม.สงขลา วช.ปัตตานี	ควบคุมการฝึกงาน	246	1	
นางศิริวรรณ บุรีคำ	2	เกษตร มก. วช.กพส.	การผลิตพืชปลอดโรค ด้วยเทคนิคเพาะเลี้ยง เนื้อเยื่อ	6	9	2	เกษตร มก. วช.กพส.	การผลิตพืชปลอดโรค ด้วยเทคนิคเพาะเลี้ยง เนื้อเยื่อ	6	9	
นางศิริวรรณ บุรีคำ						2	เกษตร มก. วช.กพส.	ที่ปรึกษาวิทยานิพนธ์	48	1	
น.ส.นุชรา สิบบัวทอง	2	ศิลปศาสตร์ และ วิทยาศาสตร์ มก.วช.กพส.	มลพิษทางน้ำ	6	2						

รายชื่อบุคลากร	สอนบรรยาย					สอนปฏิบัติ					อื่นๆ (ระบุ)
	ภาค การศึกษา	คณะ (ระบุ)	วิชา (ระบุ)	จำนวน ชั่วโมง สอน ทั้งหมด	จำนวน นิสิต	ภาค การศึกษา	คณะ (ระบุ)	วิชา (ระบุ)	จำนวน ชั่วโมงสอน ทั้งหมด	จำนวน นิสิต	
น.ส.นุชรา สีนบัวทอง	2	วิศวกรรม ศาสตร์ มก.	Principles of Biofuel Engineering	4.5	20						
น.ส.นุชรา สีนบัวทอง						2	วิศวกรรมศาสตร์ มก.	ที่ปรึกษาวิทยานิพนธ์	192	1	
น.ส.นุชรา สีนบัวทอง						2	วิศวกรรมศาสตร์ มก.	ที่ปรึกษาวิทยานิพนธ์	192	1	
น.ส.นุชรา สีนบัวทอง						2	วิทยาศาสตร์ ม. บูรพา	ที่ปรึกษาวิทยานิพนธ์	92	1	
น.ส.นุชรา สีนบัวทอง	2	วิทยาศาสตร์ และเทคโนโลยี ม.ธรรมศาสตร์	สารพิษอินทรีย์ใน สิ่งแวดล้อม	12	52						
น.ส.นุชรา สีนบัวทอง						2	วิทยาศาสตร์ สิ่งแวดล้อม ม. ธรรมศาสตร์	ควบคุมการฝึกงาน	204	2	
นางสุวรรณา กลัดพันธุ์	1	เกษตร กพส.	ความก้าวหน้าทางซีรัม วิทยา	3	5						
นางสุวรรณา กลัดพันธุ์ นายธนภูมิ มณีบุญ	2	เกษตร มก.	สารพิษในอาหารสัตว์	3	10						
นางสุวรรณา กลัดพันธุ์ นายธนภูมิ มณีบุญ						2	วิทยาศาสตร์มจร .พระนครเหนือ	ควบคุมการฝึกงาน	150	2	

รายชื่อบุคลากร	สอนบรรยาย					สอนปฏิบัติ					อื่นๆ (ระบุ)
	ภาค การศึกษา	คณะ (ระบุ)	วิชา (ระบุ)	จำนวน ชั่วโมง สอน ทั้งหมด	จำนวน นิสิต	ภาค การศึกษา	คณะ (ระบุ)	วิชา (ระบุ)	จำนวน ชั่วโมงสอน ทั้งหมด	จำนวน นิสิต	
นางสุวรรณา กลัดพันธุ์ นายธนภูมิ มณีบุญ						2	วิทยาศาสตร์ ประยุกต์ มทจ. พระนครเหนือ	ควบคุมการฝึกงาน	150	1	
สถานีวิจัยเพื่อการพัฒนาชายฝั่งอันดามัน											
นายกำจัด รื่นเรืองดี นาย วิสัย คงแก้ว						2	ประมง มก.	ควบคุมการฝึกงาน		9	
นายกำจัด รื่นเรืองดี นายวิสัย คงแก้ว นายสหัส ราชเมืองขวาง						2	ประมง มก.	ควบคุมการฝึกงาน		9	
นายกำจัด รื่นเรืองดี นายวิสัย คงแก้ว นายสหัส ราชเมืองขวาง						2	ประมง มก.	ควบคุมการฝึกงาน		8	
นายกำจัด รื่นเรืองดี นายวิสัย คงแก้ว นายสหัส ราชเมืองขวาง						2	วิทยาศาสตร์และ เทคโนโลยี มทร. ศรีวิชัย วช.ตรัง	ควบคุมการฝึกงาน		10	
สถานีวิจัยและฝึกอบรมวนเกษตรตราด											
นายณัฐวัฒน์ คลังทรัพย์	1	วนศาสตร์ มก.	ระบบวนเกษตรและ การจัดการ	4	40						
นายณัฐวัฒน์ คลังทรัพย์	1	วนศาสตร์ มก.	การจัดการวนเกษตร	1.5	35						

รายชื่อบุคลากร	สอนบรรยาย					สอนปฏิบัติ					อื่นๆ (ระบุ)
	ภาค การศึกษา	คณะ (ระบุ)	วิชา (ระบุ)	จำนวน ชั่วโมง สอน ทั้งหมด	จำนวน นิสิต	ภาค การศึกษา	คณะ (ระบุ)	วิชา (ระบุ)	จำนวน ชั่วโมงสอน ทั้งหมด	จำนวน นิสิต	
นายอนุชา ทะรา นายปิยวัฒน์ จามรโชติสิน						1	วนศาสตร์ มก.	ประสานงานและช่วย เก็บข้อมูลงานวิจัย ภาควิชาวนวัฒนวิทยา	16	1	
นายอนุชา ทะรา นายปิยวัฒน์ จามรโชติสิน						1	วนศาสตร์ มก.	ประสานงานและช่วย เก็บข้อมูลงานวิจัย ภาควิชาอนุรักษวิทยา	32	1	
นายณัฐวัฒน์ คลังทรัพย์ นายปิยวัฒน์ จามรโชติสิน นายอนุชา ทะรา						1	เกษตร ม.แม่โจ้-แพร่	เกษตรป่าไม้	24	60	
นายณัฐวัฒน์ คลังทรัพย์ นายปิยวัฒน์ จามรโชติสิน นายอนุชา ทะรา						1	เกษตร ม.แม่โจ้-แพร่	เกษตรป่าไม้	320	2	
นายณัฐวัฒน์ คลังทรัพย์ นายปิยวัฒน์ จามรโชติสิน นายอนุชา ทะรา						1	เกษตรและ ทรัพยากร ธรรมชาติ มทร.ตะวันออก	พืชศาสตร์	8	10	
นายณัฐวัฒน์ คลังทรัพย์ นายปิยวัฒน์ จามรโชติสิน นายอนุชา ทะรา						1	วิทยาศาสตร์และ เทคโนโลยี ม.ราชภัฏพิบูลย์ สงคราม	พืชศาสตร์	54	8	

รายชื่อบุคลากร	สอนบรรยาย					สอนปฏิบัติ					อื่นๆ (ระบุ)
	ภาค การศึกษา	คณะ (ระบุ)		จำนวน ชั่วโมง สอน ทั้งหมด	จำนวน นิสิต	ภาค การศึกษา	คณะ (ระบุ)	วิชา (ระบุ)	จำนวน ชั่วโมงสอน ทั้งหมด	จำนวน นิสิต	
นายปิยวัฒน์ จามรโชติสิน นายอนุชา ฑะธา						1	วิทยาศาสตร์ ม.บูรพา	เคมี	4	10	
ศูนย์นาโนเทคโนโลยี มก.											
นายจรัส ลิ้มตระกูล	1	วิทยาศาสตร์ มก.	Physical Chemistry III	30	30						
นายจรัส ลิ้มตระกูล	2	วิทยาศาสตร์ มก.	Physical Chemistry for Chemical Engineers	15	40						
นายจรัส ลิ้มตระกูล	2	วิทยาศาสตร์ มก.	Physical Chemistry IV	15	30						
นายจรัส ลิ้มตระกูล	2	วิทยาศาสตร์ มก.	Statistical Mechanics in Chemistry	30	10						
นายจรัส ลิ้มตระกูล	2	วิทยาศาสตร์ มก.	Computational Chemistry	30	10						
นายจรัส ลิ้มตระกูล	1	บัณฑิต วิทยาลัย มก.	ที่ปรึกษาวิทยานิพนธ์	N/A	10						
นายจรัส ลิ้มตระกูล	1	บัณฑิต วิทยาลัย มก.	กรรมการร่วม วิทยานิพนธ์	N/A	8						

1.7.4 ข้อมูลจำนวนการรับฝึกงานนิสิตที่สถาบันฯ ปีการศึกษา 2551-2553 (ข้อมูลเปรียบเทียบ 3 ปีย้อนหลัง) สถาบันวิจัยและพัฒนาแห่งมหาวิทยาลัยเกษตรศาสตร์

ระดับปริญญา	ปีการศึกษา		
	2551	2552	2553
- นิสิตระดับปริญญาตรี	-	-	-
- นิสิตระดับปริญญาโท	28	32	20
- นิสิตระดับปริญญาเอก	-	-	-
รวมทั้งหมด (คน)	28	32	20

1.7.5 งานวิจัย

- ข้อมูลโครงการวิจัย ประจำปีงบประมาณ พ.ศ. 2553 (ปัจจุบัน) สถาบันวิจัยและพัฒนาแห่งมหาวิทยาลัยเกษตรศาสตร์

โครงการ	แหล่งทุน	ปีงบประมาณ พ.ศ. 2553		
		งบประมาณที่ได้รับ (บาท)		
		ภายใน	ภายนอก	รวม
1. การคัดเลือกกัญชาลิปัสทนเค็มโดยใช้ตัวบ่งชี้ทางชีวเคมีในสภาพปลอดเชื้อ	อุดหนุนวิจัย มก.	122,500		122,500
2. การปรับปรุงพันธุ์ปลั้วด้วยเทคนิคการเพาะเลี้ยงเนื้อเยื่อ	อุดหนุนวิจัย มก.	125,000		125,000
3. การคัดเลือกและขยายโคลนของต้นหอมไม่ฝรั่งพันธุ์ดีจากการเพาะเลี้ยงอับละอองเรณู	อุดหนุนวิจัย มก.	250,000		250,000
4. การปรับปรุงพันธุ์ยูคาลิปตัสเพื่อปลูกในพื้นที่ภาคตะวันออกเฉียงเหนือของประเทศไทยโดยการฉายรังสีแกมมาร่วมกับเทคนิคการเพาะเลี้ยงเนื้อเยื่อพืช	อุดหนุนวิจัย มก.	122,500		122,500
5. การใช้ปุ๋ยเคมีในนาข้าวตามค่าการวิเคราะห์ดิน	อุดหนุนวิจัย มก.	240,000		240,000
6. การผลิตก๊าซไฮโดรเจนทางชีวภาพโดยกระบวนการหมักแบบไม่ใช้แสงจากน้ำเสียอุตสาหกรรมเกษตร	อุดหนุนวิจัย มก.	120,000		120,000

โครงการ	แหล่งทุน	ปีงบประมาณ พ.ศ. 2553		
		งบประมาณที่ได้รับ (บาท)		
		ภายใน	ภายนอก	รวม
7. การปรับปรุงพันธุ์ยูคาลิปตัสด้วยเทคโนโลยีชีวภาพเพื่อเพิ่มพื้นที่ปลูกในแหล่งดินเค็มภาคตะวันออกเฉียงเหนือของประเทศไทย	อุดหนุนวิจัย มก.	60,000		60,000
8. การปรับปรุงพันธุ์ยูคาลิปตัสให้ทนต่อความเค็มด้วยการถ่ายยีน APX เข้าสู่ต้น	อุดหนุนวิจัย มก.			
9. การเปรียบเทียบการเติบโตและลักษณะทางสรีรวิทยา ของสายพันธุ์ไม้ยูคาลิปตัส คามาลดูเลนซิส รุ่นที่ 2	อุดหนุนวิจัย มก.	122,500		122,500
10. การคัดเลือกยูคาลิปตัสทนเค็มในสภาพปลอดเชื้อโดยการใช้สารเคมี	อุดหนุนวิจัย มก.	122,500		122,500
11. การคัดเลือกสบู่ดำ (Jatropha curcus L.) พันธุ์ดีโดยการชักนำให้เกิดการกลายพันธุ์ด้วยวิธีฉายรังสีแกมมาร่วมกับเทคนิคการเพาะเลี้ยงเนื้อเยื่อ	อุดหนุนวิจัย มก.	200,000		200,000
12. การผลิตก๊าซชีวภาพจากกากเมล็ดสบู่ดำโดยกระบวนการหมักไร้ออกซิเจนแบบขั้นตอนเดียวและสองขั้นตอน	อุดหนุนวิจัย มก.	150,000		150,000
13. การพัฒนาอุปกรณ์แอฟฟิเน็ตีคอลลัมน์เพื่อลดต้นทุนการตรวจสอบอะพลาทอกซิน	สำนักงานคณะกรรมการวิจัยแห่งชาติ		300,000	300,000
14. การเพาะเลี้ยงเนื้อเยื่อไม้สักพันธุ์ดีที่นำมาทำเสาชิงช้าระยะที่ 2	ศูนย์พันธุ์วิศวกรรมและเทคโนโลยีแห่งชาติ		246,000	246,000
15. การศึกษาลักษณะทางสัณฐานวิทยาของเรณูหญ้าแฝกเพื่อสนับสนุนการจัดทำฐานข้อมูลพันธุ์หญ้าแฝก	สำนักงานคณะกรรมการพิเศษเพื่อประสานงานโครงการอันเนื่องมาจากพระราชดำริ		170,000	170,000
16. วิเคราะห์หาพันธุ์ข้าวไทยที่มีโพเลทสูงและศึกษาการแสดงออกของยีนในกระบวนการสร้างและสลายในข้าว	สำนักงานพัฒนาวิทยาศาสตร์และเทคโนโลยีแห่งชาติ		250,000	250,000



โครงการ	แหล่งทุน	ปีงบประมาณ พ.ศ. 2553		
		งบประมาณที่ได้รับ (บาท)		
		ภายใน	ภายนอก	รวม
17. การเพิ่มปริมาณและเสถียรภาพของโฟเลตในเมล็ดข้าวด้วยโปรตีนจับจำเพาะ	อุดหนุนวิจัย มก.	240,000		240,000
18. การสำรวจและรวบรวมพันธุ์ทำม้ง (Litsea Petiolata Hook.f) ในเขตจังหวัดระนอง	อุดหนุนวิจัย มก.	100,000		100,000
19. เรณูและกายวิภาคเปรียบเทียบพืชสกุลเร็วบางชนิดเพื่อสนับสนุนการใช้ประโยชน์สมุนไพรไทยเชิงพาณิชย์	อุดหนุนวิจัย มก.	140,000		140,000
20. การพัฒนาวิธีการขยายพันธุ์และเก็บรักษาพันธุ์พืชสกุลเร็วในสภาพปลอดเชื้อ : การขยายพันธุ์และอนุรักษ์พันธุ์พืชเพื่อการพัฒนาอย่างยั่งยืน	อุดหนุนวิจัย มก.	90,000		90,000
21. การศึกษาลักษณะของทรัพยากรท้องถิ่นแบบบูรณาการในพื้นที่ลุ่มน้ำคลองกำพวน จ. ระนอง	อุดหนุนวิจัย มก.	563,844		563,844
22. การศึกษาการใช้ประโยชน์ที่ดินในพื้นที่ลุ่มน้ำคลองกำพวน เพื่อใช้วางแผนการจัดการทรัพยากรชายฝั่ง	อุดหนุนวิจัย มก.	331,356		331,356
23. การศึกษาการเปลี่ยนแปลงคุณภาพสิ่งแวดล้อมทางน้ำและทรัพยากรของลุ่มน้ำคลองกำพวน	อุดหนุนวิจัย มก.	271,920		271,920
24. การสำรวจและพัฒนาภูมิปัญญาท้องถิ่นตามแนวปรัชญาเศรษฐกิจพอเพียงในพื้นที่ลุ่มน้ำคลองกำพวน จังหวัดระนอง	อุดหนุนวิจัย มก.	332,880		332,880
25. ทักษะคติของหัวหน้าครอบครัวต่อบทบาทในความสัมพันธ์ระหว่างผู้สูงอายุกับบุตรหลานในพื้นที่ลุ่มน้ำคลองกำพวน จังหวัดระนอง	อุดหนุนวิจัย มก.	150,000		150,000
26. ความหลากหลายทางชีวภาพของสัตว์น้ำเศรษฐกิจในพื้นที่ลุ่มน้ำคลองกำพวน	อุดหนุนวิจัย มก.	150,000		150,000
27. การจัดทำฐานข้อมูลงานวิจัยในพื้นที่ชายฝั่งอันดามัน	อุดหนุนวิจัย มก.	200,000		200,000
28. ความหลากหลายชนิดและความชุกชุมของปลาในบริเวณป่าชายเลนคลองกำพวนและพื้นที่ชายฝั่ง อำเภอสุขสำราญ จังหวัดระนอง	อุดหนุนวิจัย มก.	180,000		180,000

โครงการ	แหล่งทุน	ปีงบประมาณ พ.ศ. 2553		
		งบประมาณที่ได้รับ (บาท)		
		ภายใน	ภายนอก	รวม
29. การพัฒนาศักยภาพและเสริมสร้างเครือข่ายวิสาหกิจชุมชนในพื้นที่อำเภอสุขสำราญ จังหวัดระนอง	อุดหนุนวิจัย มก.	340,000		340,000
30. การพัฒนาเทคโนโลยีวนเกษตรระดับสถานีวิจัยเพื่อการถ่ายทอดองค์ความรู้แบบบูรณาการ	อุดหนุนวิจัย มก.	580,000		580,000
31. การวิจัยและพัฒนาระบบวนเกษตรในสวนยางพาราเพื่อเพิ่มประสิทธิภาพการใช้ที่ดิน	อุดหนุนวิจัย มก.	230,000		230,000
32. องค์ประกอบทางเคมีของน้ำส้มไม้ที่ผลิตจากวัตถุดิบไม้แต่ละชนิด	อุดหนุนวิจัย มก.	150,000		150,000
33. การวิจัยศักยภาพพืชสมุนไพรเร็วเพื่อการใช้ประโยชน์อย่างยั่งยืน	อุดหนุนวิจัย มก.	50,000		50,000
34. การทดสอบระยะปลูกและอัตราการใส่ปุ๋ยต่อการเติบโตและผลผลิตของพืชสกุลเร็วที่ปลูกในสวนป่า	อุดหนุนวิจัย มก.	200,000		200,000
35. การสำรวจและประเมินศักยภาพทรัพยากรชีวภาพที่มีสถานภาพเฉพาะถิ่น และถูกคุกคามเพื่อการใช้ประโยชน์อย่างยั่งยืน ในภาคตะวันออกเฉียงเหนือ	อุดหนุนวิจัย มก.	450,000		450,000
36. ฤทธิ์ต้านจุลินทรีย์ของพืชชนิดต่างๆ ในสกุล AMOMUM	อุดหนุนวิจัย มก.	220,000		220,000
37. โครงการ การออกแบบโมเดลและการผลิตวัสดุที่มีโครงสร้างระดับนาโนเมตร	ทุนจากรัฐบาล/ รัฐวิสาหกิจ/เอกชน/ ชุมชน		5,000,000	5,000,000
38. โครงการวิจัยและพัฒนาปัจจัยทางโครงสร้างระดับนาโนเมตรที่มีผลต่อความแข็งแรงของซีเมนต์	ทุนจากรัฐบาล/ รัฐวิสาหกิจ/เอกชน/ ชุมชน		892,500	892,500
<b>รวม</b>		<b>6,605,000</b>	<b>6,858,500</b>	<b>13,463,500</b>

- ข้อมูลงานวิจัยทั้งหมด สถาบันวิจัยและพัฒนาแห่งมหาวิทยาลัยเกษตรศาสตร์  
(ข้อมูลเปรียบเทียบ 3 ปีย้อนหลัง)

รายละเอียด		ปีงบประมาณ พ.ศ.		
		2551	2552	2553
จำนวนโครงการวิจัย		30	36	35
จำนวนเงินสนับสนุนงานวิจัยและงานสร้างสรรค์	ภายใน	25,052,000	25,880,000	6,605,000
	ภายนอก	13,134,000	7,072,400	6,858,500
	รวม	38,186,000	32,952,400	13,463,500
จำนวนบุคลากรวิจัยที่ได้รับทุนสนับสนุนวิจัย	ภายใน	13	9	12
	ภายนอก	5	6	7
	รวม	18	15	19
จำนวนงานวิจัยและงานสร้างสรรค์ที่ตีพิมพ์ เผยแพร่	ระดับชาติ	32	10	9
	ระดับนานาชาติ	41	16	1
	รวม	73	26	10
จำนวนบทความวิจัยที่ได้รับการอ้างอิง (citation) ใน refereed journal หรือในฐานข้อมูล	ระดับชาติ	-	-	-
	ระดับนานาชาติ	14	16	38
	รวม	14	16	38
จำนวนบุคลากรวิจัยที่เข้าร่วมประชุมวิชาการและ/หรือนำเสนอผลงานวิชาการ	ในประเทศ	13	17	9
	ต่างประเทศ	7	4	2
	รวม	20	21	11

### 1.7.6 งานบริการวิชาการ

- ข้อมูลการให้บริการวิชาการ ประจำปีงบประมาณ พ.ศ. 2553 (ปัจจุบัน) สถาบันวิจัยและพัฒนาแห่งมหาวิทยาลัยเกษตรศาสตร์ (เรียงตามรายรับจากมากไปน้อย ไม่เกิน 3 รายการ)

โครงการ	ผู้รับผิดชอบโครงการ	จำนวนคนที่รับบริการ	จำนวนงบประมาณ			มูลค่า (บาท)
			รายรับ	รายจ่าย	รายรับสุทธิ	
1. โครงการพัฒนาศักยภาพบุคลากรวิจัยสถาบันวิจัยและพัฒนาแห่ง มก. ตามแผนการจัดการความรู้ของ สวพ.มก.	ฝ่ายประสานงานวิจัยและประเมินผล	65	-	185,259.00	-	-
2. วันนักวิจัย มก. “มหาวิทยาลัยเกษตรศาสตร์กับการเป็นมหาวิทยาลัยวิจัยแห่งชาติ”	ฝ่ายประสานงานวิจัยและประเมินผล	350	-	105,764.00	-	-
3. โครงการสัมมนา “การตีพิมพ์ผลงานวิจัย : วิกฤตและโอกาสของนักวิจัย มก.” และการมอบรางวัลผลงานวิจัยตีพิมพ์ระดับนานาชาติ มก.	ฝ่ายประสานงานวิจัยและประเมินผล	176	-	82,287.00	-	-
<b>รวม</b>		<b>591</b>	<b>-</b>	<b>373,310.00</b>	<b>-</b>	<b>-</b>



- ข้อมูลการให้บริการวิชาการแก่สังคม ประจำปีงบประมาณ พ.ศ. 2553

สถาบันวิจัยและพัฒนาแห่งมหาวิทยาลัยเกษตรศาสตร์ (เรียงตามรายรับจากมากไปน้อย ไม่เกิน 3 รายการ)

โครงการ	ผู้รับผิดชอบโครงการ	จำนวนคนที่รับบริการ	จำนวนงบประมาณ			มูลค่า (บาท)
			รายรับ	รายจ่าย	รายรับสุทธิ	
1. โครงการอบรมเชิงปฏิบัติการ เรื่อง เทคนิคการเพาะเลี้ยงเนื้อเยื่อพืชเบื้องต้น รุ่นที่ 28	ฝ่ายเครื่องมือและวิจัยทางวิทยาศาสตร์	20	70,000.00	63,000.00	7,000.00	-
2. โครงการอบรมเชิงปฏิบัติการ เรื่อง การเพาะเลี้ยงเนื้อเยื่อพืชขั้นสูง (การแยกเลี้ยง และการรวมโปรโตพลาสต์) รุ่นที่ 14	ฝ่ายเครื่องมือและวิจัยทางวิทยาศาสตร์	15	60,000.00	54,000.00	6,000.00	-
3. การฝึกอบรมเชิงปฏิบัติการ เรื่อง เทคนิคพื้นฐานแก๊สโครมาโตร กราฟฟี รุ่นที่ 1	ฝ่ายเครื่องมือและวิจัยทางวิทยาศาสตร์	20	60,000.00	54,000.00	6,000.00	-
<b>รวม</b>		<b>55</b>	<b>190,000.00</b>	<b>171,000.00</b>	<b>19,000</b>	<b>-</b>



- ข้อมูลรายละเอียดการบริการวิชาการทั้งหมด (ข้อมูลเปรียบเทียบ 3 ปี) สถาบันวิจัยและพัฒนาแห่งมหาวิทยาลัยเกษตรศาสตร์

รายละเอียด	ปีงบประมาณ พ.ศ.		
	2551	2552	2553
จำนวนโครงการบริการวิชาการ	28	22	19
จำนวนคนที่ได้รับบริการ	2,060	1,514	1,623
งบประมาณที่ได้รับ (บาท)	-	-	-
งบประมาณที่จ่าย (บาท)	N/A	N/A	825,199.22
มูลค่า (บาท)	-	-	-

### 1.7.7 ข้อมูลผลงานที่ประสบความสำเร็จ 3 อันดับแรก

ปีการศึกษา	ชื่อผลงาน
2551	<ol style="list-style-type: none"> <li>1. โครงการสนับสนุนทุนวิจัยเพื่อพัฒนานักวิจัยรุ่นใหม่ ปี 2551</li> <li>2. โครงการรางวัลตีพิมพ์ผลงานวิจัยระดับนานาชาติมหาวิทยาลัยเกษตรศาสตร์ ปี 2551 – 2553 เพื่อสร้างแรงจูงใจแก่อาจารย์ นักวิจัย ในการตีพิมพ์ผลงานวิจัยในวารสารวิชาการระดับนานาชาติ ตลอดจนวางแผนในการทำวิจัย ซึ่งเป็นการเพิ่มจำนวนผลงานวิจัยตีพิมพ์ของมหาวิทยาลัยฯ</li> <li>3. วารสารวิทยาศาสตร์ สาขาวิทยาศาสตร์ ได้รับการยกระดับเป็นวารสารระดับนานาชาติ จากสำนักงานคณะกรรมการอุดมศึกษา (สกอ.)</li> </ol>
2552	<ol style="list-style-type: none"> <li>1. พัฒนาคู่มือข้อมูลงานวิจัยและงานสร้างสรรค์โดยได้รับรางวัลคุณภาพ มก. ประเภทการให้บริการ/แนวปฏิบัติที่ดี เรื่อง “Research Information Warehouse”</li> <li>2. ดำเนินการจัดโครงการประกวดนวัตกรรมมหาวิทยาลัยเกษตรศาสตร์ ปี 2552 เพื่อส่งเสริมสนับสนุนให้อาจารย์ นักวิจัย และนิสิตได้สร้างสรรค์ผลงานวิจัย และเกิดการพัฒนางานนวัตกรรมของมหาวิทยาลัยฯ อันนำไปสู่การแข่งขันนวัตกรรมระดับชาติ และนานาชาติ ตลอดจนจดสิทธิบัตรและการพัฒนาในเชิงพาณิชย์</li> <li>3. จัดทำหนังสือพันธุ์พืชที่พัฒนาโดยมหาวิทยาลัยเกษตรศาสตร์ เพื่อเป็นการนำผลงานวิจัย ข้อเสนอผลงานวิจัยด้านพันธุ์พืชของมหาวิทยาลัยฯ ใช้ประโยชน์ในระดับต่างๆ และเป็นการเผยแพร่ผลงานการพัฒนาพันธุ์พืชของมหาวิทยาลัยฯ ให้เป็นที่ประจักษ์แก่สังคม</li> </ol>
2553	<ol style="list-style-type: none"> <li>1. นำเทคโนโลยีสารสนเทศมาใช้ในการบริหารจัดการงานวิจัย ฐานข้อมูลการบริหารจัดการงานวิจัยทุนอุดหนุนวิจัย มก.เชื่อมโยงการดำเนินงานตั้งแต่การเสนอโครงการวิจัย การประสานการทำสัญญารับทุนและเบิกเงินวิจัย การจ้างลูกจ้างชั่วคราว การจัดซื้อจัดจ้างครุภัณฑ์ สิ่งก่อสร้าง ถึงการติดตามและประเมินผลโครงการวิจัย โดยนำเสนอผลงาน “การบริหารจัดการงานวิจัยโดยระบบสารสนเทศ” ได้รับรางวัลระดับดีประเภทรางวัลแนวปฏิบัติที่ดี/นวัตกรรมด้านต่างๆ ในโครงการรางวัลคุณภาพมหาวิทยาลัยเกษตรศาสตร์ ครั้งที่ 4 ประจำปี 2553 ซึ่งสำนักประกันคุณภาพจัด</li> <li>2. วารสารวิทยาศาสตร์ สาขาวิทยาศาสตร์ และสังคมศาสตร์ ได้รับการจัดคุณภาพในฐานข้อมูล Scopus โดยมีการจัดอันดับวารสาร SClmago Journal &amp; Country Rank (SJR)</li> <li>3. ปรับปรุงแนวทางการสนับสนุนทุนอุดหนุนวิจัย ปีงบประมาณ 2555 โดยแบ่งกลุ่มตามศักยภาพของนักวิจัย และการสร้างผลผลิต จากงานวิจัย ตลอดจนการเน้นให้ความสำคัญและสนับสนุนโครงการวิจัยในลักษณะชุดโครงการวิจัยตามยุทธศาสตร์ชาติ/มหาวิทยาลัยฯ</li> </ol>

## 1.8 ที่ตั้ง พื้นที่ ลักษณะอาคารและพื้นที่ใช้สอย

	<u>สำนักงานเลขานุการ</u>	<u>ฝ่ายประสานงานวิจัยและประเมินผล</u>		
	<u>ฝ่ายสารสนเทศงานวิจัย</u>	<u>ฝ่ายเผยแพร่ผลงานวิจัย</u>		
ที่ตั้ง	50 ถนนงามวงศ์วาน เขตจตุจักร จ. กรุงเทพมหานคร			
	อาคารสุวรรณวาจกกสิกิจ			
พื้นที่	<u>ชั้น 1</u>	พื้นที่ใช้สอย	1,163.13	ตารางเมตร
		พื้นที่ทางเดิน	88.83	ตารางเมตร
	<u>ชั้น 2</u>	พื้นที่ใช้สอย	667.56	ตารางเมตร
		พื้นที่ทางเดิน	206.68	ตารางเมตร
	<u>ชั้น 3</u>	พื้นที่ใช้สอย	1,003.50	ตารางเมตร
		พื้นที่ทางเดิน	172.55	ตารางเมตร
	<u>ฝ่ายเครื่องมือและวิจัยทางวิทยาศาสตร์</u>			
ที่ตั้ง	50 ถนนงามวงศ์วาน เขตจตุจักร จ. กรุงเทพมหานคร			
	อาคารปฏิบัติการวิจัยกลาง มก.			
พื้นที่	พื้นที่ใช้สอย	7,468.28	ตารางเมตร	
	โรงเรือน	76.40	ตารางเมตร	
	<u>ศูนย์นาโนเทคโนโลยี มก.</u>			
ที่ตั้ง	อาคารกฤษณา-ชุติมา (ตึกภาควิชาเคมี)			
	ห้อง 319 ชั้น 3 คณะวิทยาศาสตร์			
พื้นที่	พื้นที่ใช้สอย	25	ตารางเมตร	
	<u>สถานีวิจัยและฝึกอบรมรวมเกษตรตราด</u>			
ที่ตั้ง	37/1 หมู่ 8 ต.ท่ากุ่ม อ.เมือง จ.ตราด			
พื้นที่	พื้นที่ใช้สอย	611	ไร่ 2 งาน	
	พื้นที่สำนักงาน	480	ตารางเมตร	
	<u>สถานีวิจัยเพื่อการพัฒนาชายฝั่งอันดามัน</u>			
ที่ตั้ง	81 หมู่ 2 ถนนเพชรเกษม หลักกิโลเมตรที่ 702 (หาดประพาส) ต.กำพวน			
	อ.สุขสำราญ จ.ระนอง			
พื้นที่	พื้นที่ใช้สอย	250	ไร่ 3 งาน 25 ตารางวา	